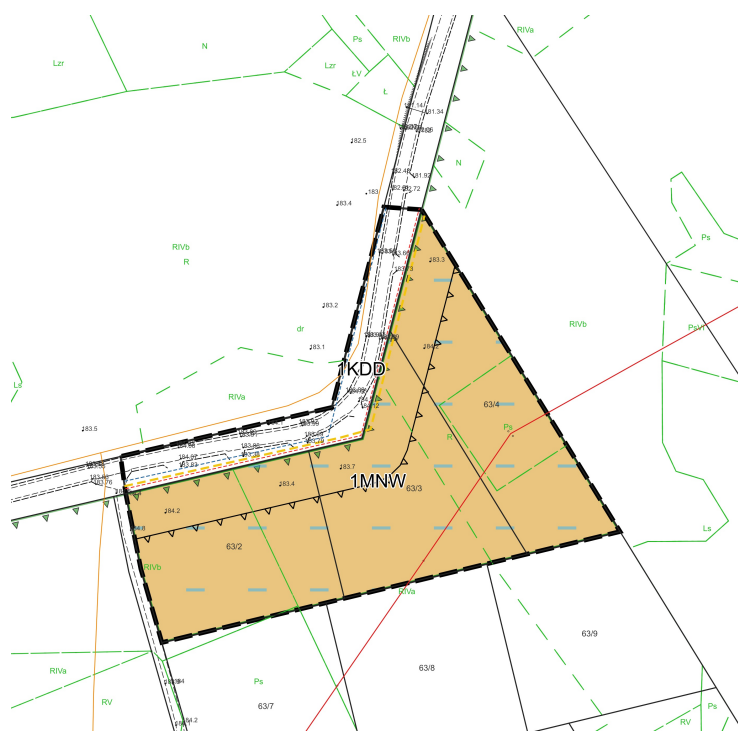


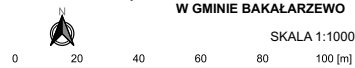
WÓJT GMINY BAKAŁARZEWO

PROGNOZA ODDZIAŁYWANIA NA ŚRODOWISKO PROJEKTU MIEJSCOWEGO PLANU ZAGOSPODAROWANIA PRZESTRZENNEGO CZĘŚCI OBRĘBU GEODEZYJNEGO PŁOCICZNO W GMINIE BAKAŁARZEWO



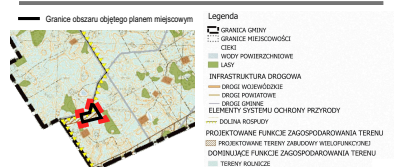
Załącznik Nr 1 do uchwały Nr/2024
Rady Gminy Bakałarzewo z dnia 2024 r.

MIEJSCOWY PLAN ZAGOSPODAROWANIA PRZESTRZENNEGO CZĘŚCI OBRĘBU GEODEZYJNEGO PŁOCICZNO W GMINIE BAKAŁARZEWO



Część graficzną planu miejscowego wykonano z wykorzystaniem mapy zasadniczej pozyskanej ze
Starostwa Powiatowego w Suwałkach (GKN.6642.1.434.2023_2012_P)
układ współrzędnych: EPSG:2179

WYRYS ZE STUDIUM UNIAWOLNIENIA I KIERUNKÓW ZAGOSPODAROWANIA PRZESTRZENNEGO GMINY BAKAŁARZEWO



- LEGENDA**
- Granicz obszaru objętego planem miejscowym
 - Nieprzekraczalne linie zabudowy
 - OKREŚLENIE PRZEZNACZENIA TERENÓW ORAZ LINIE ROZGRANICZAJĄCE TERENY O RÓŻNYM PRZEZNACZENIU LUB RÓŻNYCH ZASADACH ZAGOSPODAROWANIA ORAZ ICH SYMBOLE I OZNACZENIA GRAFICZNE WRAZ Z NUMERACJĄ WYRÓZNIAJĄCĄ JE SPOŚRÓD INNYCH TERENÓW
 - 1MNW Teren zabudowy mieszkaniowej jednorodzinnej wolnostojącej
 - 1KDD Teren drogi dojazdowej
 - GRANICE I OZNACZENIA TERENÓW LUB OBIEKTÓW CHRONIENYCH NA PODSTAWIE PRZEPISÓW ODRĘBNYCH
 - Obszar położony w Obszarze Chronionego Krajobrazu „Dolina Rospudy”
 - Granicz Obszaru Chronionego Krajobrazu
 - INFRASTRUKTURA TECHNICZNA:
 - Istniejąca sieć elektroenergetyczna nn
 - Istniejąca sieć telekomunikacyjna
 - Planowana sieć elektroenergetyczna
 - Planowana sieć gazowa
 - Planowana sieć wodociągowa

opracowanie:

mgr inż. arch. Katarzyna Jabłońska

SUWAŁKI – listopad 2023 r. – luty 2024 r.

Spis treści

Spis treści.....	2
1. Informacje o zawartości, głównych celach projektowanego dokumentu oraz jego powiązaniach z innymi dokumentami	4
1.1. Podstawa prawna i zakres opracowania	4
1.2. Cel prognozy	5
2. Informacje o metodach zastosowanych przy sporządzaniu prognozy	13
3. Propozycje dotyczące przewidywanych metod analizy skutków realizacji postanowień projektowanego dokumentu oraz częstotliwości jej przeprowadzania	13
4. Informacje o możliwym transgranicznym oddziaływaniu na środowisko	14
5. Istniejący stan środowiska oraz potencjalne zmiany jego stanu w przypadku braku realizacji projektowanego dokumentu	14
5.1. Walory zasobowo-użytkowe środowiska przyrodniczego.....	21
5.2. Procesy przyrodnicze i powiązania przyrodnicze planu z otoczeniem.....	22
5.3. Diagnoza stanu antropizacji środowiska przyrodniczego.....	23
5.4. Obszary objęte ochroną prawną	26
5.5. Potencjalne zmiany stanu środowiska w przypadku brak realizacji przedsięwzięcia	30
6. Stan środowiska na obszarach objętych przewidywanym znaczącym oddziaływaniem	30
7. Istniejące problemy ochrony środowiska istotne z punktu widzenia realizacji projektowanego dokumentu w szczególności dotyczące obszarów podlegających ochronie na podstawie ustawy z dnia 16 kwietnia 2004 r. o ochronie przyrody	31
8. Cele ochrony środowiska ustanowione na szczeblu międzynarodowym, wspólnotowym i krajowym, istotne z punktu widzenia projektowanego dokumentu	31
8.1. Zagrożenia przyrodnicze.....	31
9. Przewidywane znaczące oddziaływania, w tym oddziaływania bezpośrednie, pośrednie, wtórne, skumulowane, krótkoterminowe, średnioterminowe i długoterminowe, stałe chwilowe oraz pozytywne i negatywne, na cele i przedmiot ochrony Natura 2000 oraz integralność tego obszaru na środowisko	32
9.1. Charakterystyka podstawowych ustaleń planu	32
9.2. Różnorodność biologiczna i roślinność	38
9.3. Ludzie.....	38
9.4. Zwierzęta i roślinność.....	38

9.5. Powietrze atmosferyczne i klimat akustyczny	39
9.6. Krajobraz i powierzchnia ziemi.....	39
9.7. Wody powierzchniowe i wody podziemne.....	40
9.8. Zasoby naturalne	40
9.9. Zabytki i dobra materialne	40
9.10. Obszary Natura 2000.....	40
9.11. Uwarunkowania ochrony środowiska kulturowego, zabytków, dóbr kultury współczesnej i krajobrazu kulturowego	41
10. Rozwiązania mające na celu zapobiegania, ograniczanie lub kompensację przyrodniczą negatywnych oddziaływań na środowisko, mogących być rezultatem realizacji projektowanego dokumentu, w szczególności na cele i przedmioty ochrony obszaru Natura 2000 oraz integralność tego obszaru	41
11. Rozwiązania alternatywne do rozwiązań zawartych w projektowanym dokumencie wraz z uzasadnieniem ich wyboru oraz opis metod dokonania oceny prowadzącej do tego wyboru albo wyjaśnienie braku rozwiązań alternatywnych, w tym wskazania napotkanych trudności wynikających z niedostatków techniki lub luk we współczesnej wiedzy.....	41
12. Opis przewidywanych metod i częstotliwość monitoringu w przypadku znaczącego wpływu na środowisko, spowodowanego realizacją inwestycji.....	42
13. Streszczenie w języku niespecjalistycznym	42
Załącznik	45
Załącznik graficzny	

1. Informacje o zawartości, głównych celach projektowanego dokumentu oraz jego powiązaniach z innymi dokumentami

1.1. Podstawa prawna i zakres opracowania

Podstawę opracowania miejscowego planu zagospodarowania przestrzennego stanowią:

1. Uchwała Nr XXIII/266/2022 Rady Gminy Bakałarzewo z dnia 13 kwietnia 2022 r., w sprawie przystąpienia do sporządzenia miejscowego planu zagospodarowania przestrzennego części obrębu geodezyjnego Płociczno w gminie Bakałarzewo.

2. Studium uwarunkowań i kierunków zagospodarowania przestrzennego gminy Bakałarzewo uchwalonego uchwałą Nr V/69/2019 z dnia 31 maja 2019 r.

Prognozę oddziaływania na środowisko do projektu miejscowego planu zagospodarowania przestrzennego części obrębu geodezyjnego Płociczno w gminie Bakałarzewo, opracowano zgodnie z art. 51 ust. 2 Ustawy z dnia 3 października 2008 r. o udostępnianiu informacji o środowisku i jego ochronie, udziale społeczeństwa w ochronie środowiska oraz ocenach oddziaływania na środowisko (Dz. U. z 2023 r. poz. 1094 ze zm. o udostępnianiu informacji o środowisku i jego ochronie, udziale społeczeństwa w ochronie środowiska oraz ocenach oddziaływania na środowisko.).

Celem prognozy jest wykazanie w jaki sposób i w jakim zakresie miejscowy plan zagospodarowania przestrzennego części obrębu geodezyjnego Płociczno w gminie Bakałarzewo wpłynie na środowisko. Ze względu na dużą złożoność zjawisk przyrodniczych, ograniczony zakres rozpoznania środowiska oraz ogólny charakter dokumentów planistycznych, ocena potencjalnych przekształceń środowiska wynikających z projektowanego przeznaczenia terenu ma formę prognozy.

Do pozostałych celów realizacji prognozy zalicza się:

a) wyeliminowanie jeszcze na etapie sporządzania miejscowego planu zagospodarowania przestrzennego części obrębu geodezyjnego Płociczno, w gminie Bakałarzewo ustaleń sprzecznych z zasadami zrównoważonego rozwoju analizowanego obszaru i jego otoczenia,

b) ocenę skutków oddziaływania na środowisko przyjętego planu,

c) ocenę na ile ustalenia planu pozwolą na zachowanie istniejących wartości zasobów środowiska, na ile wzbogacą lub odtworzą obniżone, czy też zdegradowane wartości oraz w jakim stopniu spotęgują lub osłabiają istniejące zagrożenia, a także na ile stwarzają możliwość pojawienia się nowych szans dla ukształtowania wyższej jakości środowiska.

Zakres i stopień szczegółowości „prognozy” został uzgodniony przez:

- Regionalnego Dyrektora Ochrony Środowiska w Białymstoku Wydział Spraw Terenowych I w Suwałkach pismem WSTI.411.1.9.2023.DKV z dnia 10.02.2023 r.,

- Państwowego Powiatowego Inspektora Sanitarnego w Suwałkach – Opinia nr 18.O.NZ.2023 pismo NZ.0523.5.2023 z dnia 22.02.2023 r.

Materiały źródłowe

- Opracowanie ekofizjograficzne sporządzone na potrzeby studium uwarunkowań i kierunków zagospodarowania przestrzennego gminy Bakałarzewo,

- Program Ochrony Środowiska Województwa Podlaskiego na lata 2017-2020 z perspektywą do 2024 r. (2017 r.),

- Program Ochrony Środowiska dla gminy Bakałarzewo na lata 2016-2020 z perspektywą do 2022 r.

- Wojewódzki Plan Gospodarki Odpadami na lata 2016-2022 (Uchwała Sejmiku Województwa Podlaskiego Nr XXXII/280/16 z dn. 19 grudnia 2016 r.),

- ustawa z dnia 27 kwietnia 2001 r. Prawo ochrony środowiska (Dz. U. z 2022 r. poz. 2556, 2687, 2687 oraz z 2023 r. poz. 877, M. P. z 2022 r. poz. 969 i poz. 1009.);
- ustawa z dnia 16 kwietnia 2004 r. o ochronie przyrody (Dz. U. z 2023 r. poz. 1336; poz. 1688 i poz. 1890),
- ustawa z dnia 3 lutego 1995 r. o ochronie gruntów rolnych i leśnych (Dz. U. z 2022 r. poz. 2409, z 2023 r. poz. 1597 i poz. 1688.),
- pozostałe dokumenty, materiały planistyczne, w tym programy zawierające zadania służące do realizacji ponadlokalnych celów publicznych, materiały przyrodnicze, inwentaryzacyjne i studialne dotyczące środowiska,
- ze stron internetowych: www.mos.gov.pl, www.wrotapodlasia.pl, www.geoportal.gov.pl <http://geoportal.kzgw.gov.pl>, www.wios.bialystok.pl; www.bialystok.lasy.gov.pl;

1.2. Cel prognozy

Prognoza oddziaływania na środowisko dotyczy Uchwały Nr XXIII/266/2022 Rady Gminy Bakałarzewo z dnia 13 kwietnia 2022 r., w sprawie przystąpienia do sporządzenia Miejscowego planu zagospodarowania przestrzennego części obrębu geodezyjnego Płociczno w gminie Bakałarzewo. Przedmiotem mpzp są tereny wiejskie, obecnie niezabudowane, a celem jest uwzględnienie wniosków mieszkańców o opracowanie planu miejscowego. Opracowanie planu miejscowego jest działaniem w kierunku realizacji założeń dotyczących rozwoju miejscowości Płociczno, określonych w Studium uwarunkowań i kierunków zagospodarowania przestrzennego gminy Bakałarzewo - Uchwała Nr V/69/219 z dnia 31 maja 2019 r.

Celem prognozy jest określenie wpływu na środowisko (rozumie się przez to również oddziaływanie na zdrowie ludzi):

- skutków wynikających z przeznaczenia terenu,
- skutków realizacji projektu ustaleń planu na poszczególne komponenty środowiska.

Prognoza ocenia stan i funkcjonowanie środowiska,

- zgodność z przepisami prawa z zakresu ochrony środowiska,
- ocenia zagrożenia dla środowiska i zmiany w krajobrazie.

Powiązania opracowywanego dokumentu z innymi dokumentami i opracowaniami

W opracowywanym dokumencie wykorzystano zasady i założenia określone w innych dokumentach, w tym z:

- Dyrektywą 2000/60/WE Parlamentu Europejskiego i Rady z dnia 23 października 2000 r. ustanawiającą ramy wspólnotowego działania w dziedzinie polityki wodnej (Dz. U. UE L z dnia 220 grudnia 2000 r.) tzw. Ramową Dyrektywą Wodną,
- Pakietem klimatyczno-energetycznym (przyjętym przez Komisję Europejską w grudniu 2008 r.),
- Strategicznym planem adaptacji dla sektorów i obszarów wrażliwych na zmiany klimatu do roku 2020 z perspektywą do roku 2030,
- Planem Zagospodarowania Przestrzennego Województwa Podlaskiego,
- Strategią Rozwoju Województwa Podlaskiego do 2030 r.,
- Planem Gospodarki Odpadami Województwa Podlaskiego na lata 2016-2022,
- Opracowaniem ekofizjograficznym sporządzonym na potrzeby mpzp gminy Bakałarzewo,
- Programem Ochrony Powietrza dla strefy Podlaskiej,
- Studium uwarunkowań i kierunków zagospodarowania przestrzennego gminy Bakałarzewo,
- Programem ochrony środowiska gminy Bakałarzewo i innych dokumentach strategicznych gminy

Dyrektywa 2000/60/WE Parlamentu Europejskiego i Rady z dnia 23 października 2000 r. ustanawiająca ramy wspólnotowego działania w dziedzinie polityki wodnej (Dz. U. UE L z dnia 22 grudnia 2000 r.) tzw. Ramowa Dyrektywa Wodna

Ramowa Dyrektywa Wodna (2000), ustanawiająca ramy wspólnotowego działania w dziedzinie polityki wodnej w Europie, nakłada na wszystkie kraje członkowskie obowiązek osiągnięcia dobrego stanu wód. Określa również sposób dokonywania ocen stanu wód. Oprócz oceny wg zasad wprowadzonych przez RDW, wykonywane są oceny jakości wód powierzchniowych z uwzględnieniem ich przeznaczenia oraz sposobu wykorzystania, wynikające z innych dyrektyw Unii Europejskiej z obszaru wodnego. Pierwszy plan zagospodarowania wodami na obszarze dorzecza Wisły, uwzględniający RDW, został przyjęty w 2011 r. (M.P. z 2011 Nr 49 poz. 549). Aktualizacja Planu (nowy Plan) został przyjęty na podstawie Rozporządzenia Rady Ministrów z dnia 18 października 2016 r. (Dz. U. z 2016 r. poz. 1911).

Zgodnie z zapisami art. 6 Ramowej Dyrektywy Wodnej, Państwa Członkowskie zobligowane są do utworzenia rejestru wszystkich obszarów wymagających szczególnej ochrony, w celu zachowania dobrego stanu znajdujących się tam wód powierzchniowych i podziemnych oraz dla utrzymania siedlisk i gatunków bezpośrednio uzależnionych od wody. W Polsce zgodnie z transpozycją zapisów RDW do ustawy Prawo wodne z dnia 18 lipca 2001 r. rejestr obszarów chronionych został utworzony w 2003 r., a jego uaktualnienie miało miejsce w latach późniejszych. Obecnie prowadzone są prace nad aktualizacją rejestru na potrzeby kolejnego cyklu planistycznego. Ze względu na położenie w dorzeczu Wisły należy wziąć pod uwagę wytyczne wynikające z wymagań charakterystyki obszarów dorzeczy.

Rejestr wykazów obszarów chronionych, zgodnie z art. 113, ust. 4 sporządzany dla każdego obszaru dorzecza, obejmuje wykazy:

1) obszary przeznaczone do poboru wody w celu zaopatrzenia ludności w wodę przeznaczoną do spożycia - wyznaczane są jako obszary jednolitych części wód powierzchniowych i jednolitych części wód podziemnych, z których ujmowana jest woda odpowiednio powierzchniowa lub podziemna, wykorzystywana w celach komunalnych, bądź do produkcji środków spożywczych lub farmaceutycznych. Średnia wielkość poboru dla takich części wód powinna wynosić średnio powyżej 10 m³ na dobę lub służyć więcej niż 50 osobom. Powinny być uwzględniane również części wód przeznaczone do takich celów w przyszłości. Wyznaczone obszary powinny być chronione w celu zachowania odpowiedniej jakości i ilości zasobów wód oraz dla zredukowania poziomu uzdatniania wymaganego przy produkcji wody do spożycia. Wykazy obszarów przeznaczonych do poboru wody w celu zaopatrzenia ludności w wodę przeznaczoną do spożycia opracowywane są na podstawie zrealizowanych w poszczególnych regionach wodnych przez dyrektorów regionalnych zarządów gospodarki wodnej wykazów wód powierzchniowych i podziemnych wykorzystywanych do zaopatrzenia ludności w wodę przeznaczoną do spożycia.

2) obszary przeznaczone do ochrony gatunków zwierząt wodnych o znaczeniu gospodarczym - wykaz sporządzony w roku 2007 nie zawierał obszarów do ochrony gatunków zwierząt wodnych o znaczeniu gospodarczym.

3) jednolite części wód przeznaczone do celów rekreacyjnych, w tym kąpieliskowych - identyfikowane są jako części wód, na których istnieje rekreacyjne użytkowanie wód poprzez organizowanie kąpielisk. Przedmiotowe JCWP wyznaczane są zgodnie z zapisami Dyrektywy 76/160/EWG z dnia 8 grudnia 1975 r. dotyczącej wody w kąpieliskach (uchylona Dyrektywą 2006/7/WE z dnia 15 lutego 2006 r. dot. zarządzania jakością wody w kąpieliskach), transponowanej przez Ustawę Prawo wodne oraz przez Rozporządzenie Ministra Zdrowia z dnia 16 października 2002 r. w sprawie wymagań, jakim powinna odpowiadać woda w kąpieliskach.

4) obszary wrażliwe na eutrofizację wywołaną zanieczyszczeniami pochodzącymi ze źródeł komunalnych - Państwa Członkowskie zobowiązane są na mocy zapisów Dyrektywy 91/271 EWG dot. oczyszczania ścieków komunalnych, wyznaczyć na swoim terytorium obszary wrażliwe na eutrofizację

spowodowaną zanieczyszczeniami pochodzącymi ze źródeł komunalnych. Polska wyznaczyła cały obszar Państwa jako obszar wrażliwy, wobec czego Dyrektywa 91/271/EWG wdrażana jest na całym terytorium kraju poprzez realizację zapisów następujących programów:

- Krajowy Program Oczyszczania Ścieków Komunalnych,
- Program wyposażenia aglomeracji poniżej 2000 RLM w oczyszczalnie ścieków i systemy kanalizacji sanitarnej,
- Program wyposażenia zakładów przemysłu rolno-spożywczego o wielkości 4000 RLM, odprowadzających ścieki bezpośrednio do wód, w urządzenia zapewniające wymagane przez polskie prawo standardy ochrony wód.

5) obszary narażone na zanieczyszczenia związkami azotu, pochodzącymi ze źródeł rolniczych stanowią obszary, z których mają miejsce spływy do wód powierzchniowych i/lub podziemnych, zawierających lub mogących zawierać ponad 50 mg/l azotanów, jeżeli nie zostaną podjęte działania opisane w dyrektywie, oraz mają miejsce spływy do wód, które są eutroficzne lub mogą stać się eutroficzne, jeżeli nie zostaną podjęte działania.

Transpozycja dyrektywy azotanowej do prawa krajowego nastąpiła poprzez:

- Ustawę Prawo wodne;
- Rozporządzenie Ministra Środowiska z dnia 23 grudnia 2002 r. w sprawie kryteriów wyznaczania wód wrażliwych na zanieczyszczenie związkami azotu ze źródeł rolniczych;
- Rozporządzenie Ministra Środowiska z dnia 23 grudnia 2002 r. w sprawie szczegółowych wymagań, jakim powinny odpowiadać programy działań mających na celu ograniczenie odpływu azotu ze źródeł rolniczych,
- Ustawę z dnia 26 lipca 2000 r. o nawozach i nawożeniu, zastąpioną ustawą z dnia 10 lipca 2007 r. o nawozach i nawożeniu
- Rozporządzenie Ministra Rolnictwa i Rozwoju Wsi z dnia 1 czerwca 2001 r. w sprawie szczegółowego sposobu stosowania nawozów oraz prowadzenia szkoleń z zakresu ich stosowania, zastąpione rozporządzeniem Ministra Rolnictwa i Rozwoju Wsi z dnia 16 kwietnia 2008 r. (Dz. U. Nr 80, poz. 479)

6) obszary przeznaczone do ochrony siedlisk lub gatunków, ustanowionych w ustawie o ochronie przyrody, dla których utrzymanie lub poprawa stanu wód jest ważnym czynnikiem w ich ochronie zostały wyznaczone w Polsce poprzez analizę wzajemnego położenia obszarów chronionych tj. obszarów Natura 2000 (w tym obszarów wyznaczonych na mocy Dyrektywy 79/409/EWG z dnia 2 kwietnia 1979 roku w sprawie ochrony dzikich ptaków (ze zm.) oraz na mocy Dyrektywy 92/43/EWG z dnia 21 maja 1992 roku w sprawie ochrony siedlisk naturalnych oraz dzikiej fauny i flory (ze zm.)), parków narodowych i krajobrazowych wraz z otulinami, rezerwatów przyrody wraz z otulinami oraz zidentyfikowanych obszarów występowania ekosystemów uzależnionych od odpowiedniego stanu zasobów wodnych, tj. mokradeł na glebach mineralnych, torfowisk i in. Miejsca pokrycia się tych stref zostały wyznaczone jako obszary przeznaczone do ochrony siedlisk lub gatunków, dla których utrzymanie lub poprawa stanu wód jest ważnym czynnikiem w ich ochronie. Dla wskazanych terenów przeanalizowano rodzaj i nasilenie występujących presji oraz stopień zagrożenia degradacją pod kątem zidentyfikowanych czynników antropogenicznych. Oszacowanie aktualnego stanu, tendencji zmian oraz potencjalnych trendów przekształceń zbiorowisk roślinnych stało się podstawą do wskazania głównych działań naprawczych mogących powstrzymać jak również naprawić szkody w ekosystemach od wód zależnych.

Pakiet klimatyczno – energetyczny (przyjęty przez Komisję Europejską w grudniu 2008 roku)

Cele dla EU:

1) zmniejszenie emisji gazów cieplarnianych przynajmniej o 20% w 2020 r. w porównaniu do bazowego 1990 r. i 30% zmniejszenia emisji gazów cieplarnianych w 2020 r. w UE w przypadku, gdyby uzyskano światowe porozumienie co do redukcji gazów cieplarnianych,

2) zwiększenie udziału energii ze źródeł odnawialnych w zużyciu energii końcowej do 20% w 2020 r., w tym 10% udziału biopaliw w zużyciu paliw pędnych,

3) zwiększenie efektywności wykorzystania energii o 20% do 2020 r. w porównaniu do prognozy zapotrzebowania na paliwa i energię,

Cele dla Polski różne od średnich dla całej EU:

1) możliwość 14% wzrostu emisji w 2020 roku w porównaniu do 2005 roku w sektorach nieobjętych EU ETS, kierując się wielkością Produktu Krajowego Brutto (PKB) na mieszkańca, niższą w Polsce od średniej w UE,

2) zwiększenie udziału energii ze źródeł odnawialnych do 15% w 2020 roku, zamiast 20% jak średnio w UE z uwagi na mniejsze zasoby i efektywność odnawialnych źródeł energii w Polsce.

Strategiczny plan adaptacji dla sektorów i obszarów wrażliwych na zmiany klimatu do roku 2020 z perspektywą do roku 2030

Wysiłki na rzecz dostosowania się do skutków zmian klimatu powinny być zatem podejmowane jednocześnie z realizowanymi przez Polskę działaniami ograniczającymi emisję gazów cieplarnianych.

Główne zagrożenia i korzyści wynikające ze zmian klimatu:

Wyniki prognoz pokazują, że do roku 2030 zmiany klimatu będą miały dwojaki, pozytywny i negatywny wpływ na gospodarkę i społeczeństwo. Wzrost średniej temperatury powietrza będzie miał pozytywne skutki m.in. w postaci wydłużenia okresu wegetacyjnego, skrócenia okresu grzewczego oraz wydłużeniu sezonu turystycznego.

Dominujące są jednak przewidywane negatywne konsekwencje zmian klimatu. Ze zmianami klimatycznymi wiążą się niekorzystne zmiany warunków hydrologicznych. Wprawdzie roczne sumy opadów nie ulegają zasadniczym zmianom jednak ich charakter staje się bardziej losowy i nierównomierny, czego skutkiem są dłuższe okresy bezopadowe, przerywane gwałtownymi i nawalnymi opadami. Poziom wód gruntowych będzie się obniżał, co negatywnie wpłynie na różnorodność biologiczną i formy ochrony przyrody w szczególności na zbiorniki wodne i tereny podmokłe. Zmiany będzie można zaobserwować również w porze zimowej, gdzie skróci się okres zalegania pokrywy śnieżnej i jej grubość, oraz nasili się proces ewaporacji, co wpłynie na spadek zasobów wodnych kraju.

Jednocześnie efektem zmian klimatu będzie zwiększanie częstotliwości występowania ekstremalnych zjawisk pogodowych i katastrof, które będą miały istotny wpływ na obszary wrażliwe i gospodarkę kraju. Podstawowe znaczenie będą miały ulewne deszcze niosące ryzyko powodzi i podtopień lub osuwisk – głównie na obszarach górskich i wyżynnych ale także na zboczach dolin rzecznych i na klifach wzdłuż brzegu morskiego. Coraz częściej będzie można zaobserwować silne wiatry a nawet towarzyszące im incydentalnie trąby powietrzne i wyładowania atmosferyczne, które mogą znacząco wpłynąć m.in. na budownictwo oraz infrastrukturę energetyczną i transportową.

Bezpośrednie negatywne skutki zmian klimatu to również nasilenie się zjawiska eutrofizacji wód śródlądowych i wód przybrzeża, zwiększenie zagrożenia dla życia i zdrowia w wyniku stresu termicznego i wzrostu zanieczyszczeń powietrza, większe zapotrzebowanie na energię elektryczną w porze letniej, zmniejszenie potencjału chłodniczego elektrowni czego skutkiem będzie spadek mocy produkcyjnej i wiele innych.

Cel główny SPA to zapewnienie zrównoważonego rozwoju oraz efektywnego funkcjonowania gospodarki i społeczeństwa w warunkach zmian klimatu.

Cele szczegółowe:

Cel 1. Zapewnienie bezpieczeństwa energetycznego i dobrego stanu środowiska

Cel 2. Skuteczna adaptacja do zmian klimatu na obszarach wiejskich

Cel 3. Rozwój transportu w warunkach zmian klimatu

Cel 4. Zapewnienie zrównoważonego rozwoju regionalnego i lokalnego z uwzględnieniem zmian klimatu

Cel 5. Stymulowanie innowacji sprzyjających adaptacji do zmian klimatu

Cel 6. Kształtowanie postaw społecznych sprzyjających adaptacji do zmian klimatu

Plan zagospodarowania przestrzennego województwa podlaskiego

Gmina Bakałarzewo w części objętej planem miejscowym nie jest wyróżniona w strukturze osadniczej województwa ze względu na brak funkcji ponadlokalnych. Są to tereny położone w części w obszarach chronionej sieci ekologicznej. W PZPWP określono jako jeden z celów Cel 4. Osiągnięcie i utrzymanie wysokiej jakości środowiska województwa, w tym sieci ekologicznej, dziedzictwa kulturowego i walorów krajobrazowych oraz regionalne użytkowanie ich zasobów, który realizowany jest poprzez:

- integrację zarządzania siecią ekologiczną województwa,
- zwiększanie obszarów chronionych sieci ekologicznej transgranicznych przyrodniczych i krajobrazowych województwa,
- przeciwdziałanie fragmentacji przestrzeni przyrodniczej,
- wzmocnienie potencjału edukacyjnego i turystycznego,
- racjonalne gospodarowanie wodami i lasami,
- ochronę powierzchni ziemi, obszarów występowania złóż kopalin, powietrza atmosferycznego przed zanieczyszczeniami oraz przed hałasem
- ochronę i racjonalne zagospodarowanie dziedzictwa kulturowego

Kształtowanie struktur przestrzennych wspierających osiągnięcie i utrzymanie wysokiej jakości środowiska przyrodniczego i walorów krajobrazowych obejmuje kierunki działań zmierzające do osiągnięcia ww. celu, poprzez m.in.

- a) wdrożenie „Europejskiej sieci ekologicznej NATURA 2000”,
- b) ochrona elementów systemu przyrodniczego województwa,
- c) ochrona powierzchni ziemi,
- d) ochrona powietrza atmosferycznego
- e) ochrona wód śródlądowych – powierzchniowych i podziemnych,
- f) ochrona lasów i zadrzewień oraz wzbogacanie ich walorów,
- g) ochrona przed hałasem, wibracjami i elektromagnetycznym promieniowaniem niejonizującym,
- h) ochrona przed nadzwyczajnymi zagrożeniami środowiska.

W przypadku gminy Bakałarzewo jako jednego z obszarów o najniższej dostępności transportowej do ośrodka wojewódzkiego, oraz wskazania wsi Bakałarzewo do rozwoju turystyki i wypoczynku o znaczeniu regionalnym i krajowym, winny być rozwijane kierunki rozwoju funkcji rekreacyjnych o znaczeniu przeważnie lokalnym i wspierającym pobliskie ośrodki o funkcjach ponadlokalnych. Kierunki wspierania rozwoju infrastruktury turystycznej, wypoczynkowej w obszarze opracowania dotyczyć ma w szczególności rozwoju zagospodarowania terenów o funkcjach rekreacyjnych. W obszarze planu miejscowego występują elementy ponadlokalne w zakresie systemu ekologicznego województwa podlegające ochronie. Dla gruntów marginalnych dla potrzeb produkcji rolniczej (gmina Bakałarzewo objęta jest Krajowym Programem Zwiększania Lesistości - jego realizacja powinna doprowadzić do „zwiększenia lesistości kraju do 30% w roku 2020 i 33% po roku 2050, uporządkowania granicy rolno-leśnej z korzyścią dla wartości krajobrazu, funkcjonowania lasów i rolnictwa”) przewiduje się sukcesywne zalesianie, z priorytetem korytarzy migracyjnych.

Strategia rozwoju województwa podlaskiego do 2030 r.

Ochrona i dbanie o środowisko naturalne zostały ujęte w Strategii w analizie SWOT, gdzie wskazano, że do mocnych stron województwa należą m.in.

- korzystne warunki do rozwoju nowoczesnego rolnictwa, w tym zrównoważonego i ekologicznego,

- czyste, różnorodne oraz mało zmienione działalnością człowieka środowisko przyrodnicze.

Jako słabą stronę wyróżniono "Postrzeganie przez część społeczeństwa obszarów chronionych jako bariery rozwojowej (w szczególności obszarów NATURA 2000) oraz potrzeba podnoszenia świadomości i kwalifikacji administracji publicznej w zakresie gospodarowania na obszarach chronionych".

Za szanse w kontekście uwarunkowań zewnętrznych uznano m.in.:

- wizerunek województwa jako regionu czystego i ekologicznego,

- wzrost popytu zewnętrznego na produkty i usługi firm regionu,

- wzrost popytu na żywność ekologiczną, tradycyjną i regionalną oraz żywność wysokiej jakości,

- wzrost świadomości ekologicznej,

- wzrost zainteresowania nowymi formami turystyki (w tym w szczególności turystyką kwalifikowaną),

- cele Europy ukierunkowane na ochronę środowiska i przeciwdziałanie zmianom klimatu (Zielona Europa).

Antropopresja na środowisko przyrodnicze została w tym kontekście ujęta jako zagrożenie.

Plan Gospodarki Odpadami Województwa Podlaskiego na lata 2016 - 2022

Gospodarka odpadami w województwie opiera się na wskazanych w planie regionach gospodarki odpadami (RGO). Na obszarze województwa podlaskiego funkcjonują 4 regiony gospodarki odpadami, wskazane w „Planie Gospodarki Odpadami dla Województwa Podlaskiego na lata 2012 - 2017” (Uchwała Nr XX/233/12 Sejmiku Województwa Podlaskiego z dnia 21 czerwca 2012 r. (WPGO 2012). Odpady komunalne zmieszane, odpady z pielęgnacji terenów zielonych oraz pozostałości z sortowania odpadów komunalnych przeznaczone do składowania mogą być zagospodarowywane tylko i wyłącznie w ramach danego regionu.

Gmina Bakałarzewo znajduje się w Regionie Północnym gospodarki odpadami województwa Podlaskiego, w którym wskazano instalacje regionalne:

1. Instalacja mechaniczno – biologicznego przetwarzania odpadów (MBP):

- ZUOK w Suwałkach (instalacja istniejąca, konieczność dostosowania do rozp. o MBP)

- ZZO Koszarówka (instalacja istniejąca)

2. Instalacja przetwarzania odpadów zielonych i innych bioodpadów:

- ZUOK w Suwałkach (instalacja istniejąca)

- ZZO Koszarówka (instalacja istniejąca)

3. Składowiska odpadów powstających w procesie mechaniczno – biologicznego przetwarzania zmieszanych odpadów komunalnych oraz pozostałości z sortowania:

- ZUOK w Suwałkach (instalacja istniejąca)

- ZZO Koszarówka (instalacja istniejąca).

Krajowy Program Oczyszczania Ścieków Komunalnych

Zgodnie z postanowieniami dyrektywy 91/271/EWG warunkami koniecznymi do spełnienia jej wymogów przez aglomerację są:

- Wydajność oczyszczalni ścieków w aglomeracjach odpowiadająca przynajmniej ładunkowi generowanemu na ich obszarze.

- Standardy oczyszczania ścieków w oczyszczalniach uzależnione są od wielkości aglomeracji. Jakość ścieków oczyszczonych odprowadzanych z każdej oczyszczalni jest zgodna z wymaganiami Prawa wodnego i rozporządzenia Ministra Środowiska w sprawie warunków, jakie należy spełnić przy wprowadzaniu ścieków do wód lub do ziemi oraz w sprawie substancji szczególnie szkodliwych dla środowiska wodnego. W każdej oczyszczalni zlokalizowanej na terenie aglomeracji powyżej 10 000 RLM wymagane jest podwyższone usuwanie biogenów.

- Wyposażenie aglomeracji w systemy zbierania ścieków komunalnych gwarantujące blisko 100% poziom obsługi. Oznacza to wyposażenie w sieć kanalizacyjną co najmniej na poziomie:

- 95% dla aglomeracji o RLM < 100 000,
- 98% dla aglomeracji o RLM ≥ 100 000.

Program Ochrony Powietrza dla Strefy Podlaskiej

„Program ochrony powietrza dla strefy podlaskiej” – opracowywany jest dla strefy podlaskiej w związku z przekroczeniem poziomów dopuszczalnych pyłu zawieszonego PM10 oraz pyłu zawieszonego PM2,5 w powietrzu w 2011 i 2012 r. Zgodnie z rozporządzeniem Ministra Środowiska z dnia 2 sierpnia 2012 r. w sprawie stref, w których dokonuje się oceny jakości powietrza (Dz. U. z dnia 10 sierpnia 2012 r., poz. 914) strefa podlaska obejmuje całe województwo podlaskie z wyłączeniem obszaru aglomeracji białostockiej.

Głównym celem sporządzenia i wdrożenia Programu Ochrony Powietrza jest przywrócenie naruszonych standardów jakości powietrza, a przez to poprawa warunków życia mieszkańców, podwyższenie standardów cywilizacyjnych oraz lepsza jakość życia w aglomeracji. Realizacja zadań wynikających z Programu Ochrony Powietrza ma na celu zmniejszenie stężeń substancji zanieczyszczających w powietrzu w danej strefie do poziomów dopuszczalnych/docelowych i utrzymywania ich na takim poziomie.

3.3.7. Działania kierunkowe zmierzające do przywrócenia standardów jakości powietrza w zakresie zanieczyszczeń objętych Programem (są to działania mające wpływ na obniżenie emisji pyłu zawieszonego PM10 i PM2,5 będące przykładem dobrej praktyki w zagospodarowaniu przestrzennym, działalności gospodarczej oraz życiu codziennym społeczeństwa, które w miarę możliwości technicznych i ekonomicznych powinny być wdrażane do codziennego życia):

1. W zakresie ograniczania emisji powierzchniowej (niskiej, rozproszonej emisji komunalno – bytowej i technologicznej):

- rozbudowa centralnych systemów zaopatrywania w energię ciepłą,
- zmiana paliwa na inne o mniejszej zawartości popiołu lub zastosowanie energii elektrycznej, względnie indywidualnych źródeł energii odnawialnej,
- zmniejszanie zapotrzebowania na energię ciepłą poprzez ograniczanie strat ciepła – termomodernizacja budynków,
- ograniczanie emisji z niskich rozproszonych źródeł technologicznych,
- zmiana technologii i surowców stosowanych w rzemiośle, usługach i drobnej wytwórczości wpływająca na ograniczanie emisji pyłu zawieszonego PM10 i PM2,5;

2. W zakresie ograniczania emisji liniowej (komunikacyjnej):

- całościowe zintegrowane planowanie rozwoju systemu transportu w mieście,
- zintegrowany system kierowania ruchem ulicznym,
- kierowanie ruchu tranzytowego z ominięciem miasta lub jego części centralnych,
- tworzenie stref z zakazem ruchu samochodów,
- rozwój i zwiększanie efektywności systemu transportu publicznego,
- polityka cenowa opłat za przejazdy i zsynchronizowanie rozkładów jazdy transportu zbiorowego zachęcające do korzystania z systemu transportu zbiorowego,

- organizacja systemu bezpiecznych parkingów na obrzeżach miasta łącznie z systemem taniego transportu zbiorowego do centrum miasta (system Park & Ride),
 - tworzenie systemu ścieżek rowerowych,
 - tworzenie systemu płatnego parkowania w centrum miasta,
 - wprowadzanie nowych niskoemisyjnych paliw i technologii, szczególnie w systemie transportu publicznego i służb miejskich,
 - intensyfikacja okresowego czyszczenia ulic (szczególnie w okresach bezdeszczowych),
 - wprowadzenie ograniczeń prędkości na drogach o pyłacej nawierzchni,
 - stosowanie przy modernizacji dróg i parkingów materiałów i technologii gwarantujących ograniczenie emisji pyłu podczas eksploatacji;
 - uprzywilejowanie ruchu pieszego w centrum miasta,
3. W zakresie ograniczania emisji z istotnych źródeł punktowych – energetyczne spalanie paliw:
- ograniczenie wielkości emisji pyłu zawieszonego PM10, PM2,5 poprzez optymalne sterowanie procesem spalania i podnoszenie sprawności procesu produkcji energii,
 - zmiana paliwa na inne, o mniejszej zawartości popiołu i siarki,
 - stosowanie technik gwarantujących zmniejszenie emisji substancji do powietrza,
 - stosowanie technik odpylania, odsiarczania i odazotowania spalin o dużej efektywności,
 - stosowanie oprócz spalania paliw odnawialnych źródeł energii,
 - zmniejszenie strat przesyłu energii,
4. W zakresie ograniczania emisji z istotnych źródeł punktowych – źródła technologiczne:
- stosowanie efektywnych technik odpylania, odsiarczania i odazotowania gazów odlotowych,
 - zmiana technologii produkcji, w tym likwidacja źródeł o znaczącej emisji pyłu,
 - zmiana profilu produkcji wpływająca na ograniczenie emisji substancji zanieczyszczających,
5. W zakresie edukacji ekologicznej i reklamy:
- kształtowanie właściwych zachowań społecznych poprzez propagowanie konieczności oszczędzania energii cieplnej i elektrycznej oraz uświadamianie o szkodliwości spalania paliw niskiej jakości,
 - prowadzenie akcji edukacyjnych mających na celu uświadamianie społeczeństwa o szkodliwości spalania odpadów (śmieci) połączonych z ustanawianiem mandatów za spalanie odpadów (śmieci),
 - uświadamianie społeczeństwa o korzyściach płynących z użytkowania scentralizowanej sieci cieplnej, termomodernizacji i innych działań związanych z ograniczeniem emisji niskiej,
 - promocja nowoczesnych, niskoemisyjnych źródeł ciepła,
 - wspieranie przedsięwzięć polegających na reklamie oraz innych rodzajach promocji towaru i usług propagujących model konsumpcji zgodny z zasadami zrównoważonego rozwoju, w tym w zakresie ochrony powietrza.
6. W zakresie planowania przestrzennego:
- uwzględnianie w studium uwarunkowań i kierunków zagospodarowania przestrzennego oraz w miejscowych planach zagospodarowania przestrzennego sposobów zabudowy i zagospodarowania terenu umożliwiających ograniczenie emisji pyłu zawieszonego PM10, PM2,5, poprzez działania polegające na:
 - wprowadzaniu zieleni ochronnej i urządzonej oraz niekubaturowe zagospodarowanie przestrzeni publicznych miast (placze, skwery),
 - zachowaniu istniejących terenów zieleni i wolnych od zabudowy celem lepszego przewietrzania miast,
 - ustalaniu sposobu zaopatrzenia w ciepło z zakazem używania paliw stałych w indywidualnych stałych źródłach ciepła w nowoplanowanej zabudowie,
 - preferowanie podłączania nowych obiektów do sieci ciepłowniczej w rejonach objętych centralnym systemem ciepłowniczym,

- modernizowaniu układu komunikacyjnego celem przeniesienia ruchu poza ścisłe centrum miast,
- reorganizacji układu komunikacyjnego oraz wprowadzeniu stref zamkniętych dla ruchu samochodowego w ścisłym centrum miast,
- zapewnieniu obsługi transportem zbiorowym na etapie tworzenia planów miejscowych i wydawania decyzji o warunkach zabudowy,
 - w decyzjach środowiskowych dla budowy i przebudowy dróg:
- zalecenie stosowania wzdłuż ciągów komunikacyjnych pasów zieleni izolacyjnej (z roślin o dużych zdolnościach fitoromediacyjnych),
- zalecenie stosowania ekranów akustycznych pochłaniających typu "zielona ściana" zamiast najczęściej stosowanych ekranów odbijających.
- Planowanie rozbudowy miast w sposób zapobiegający zbytniemu „rozlewaniu się miasta”

Opracowywany projekt miejscowego planu zagospodarowania przestrzennego części obrębu geodezyjnego Płociczno w gminie Bakałarzewo, nie narusza ustaleń powyższych dokumentów.

2. Informacje o metodach zastosowanych przy sporządzaniu prognozy

W opracowaniu prognozy posłużono się opisową analizą prawdopodobnych rodzajów skutków oddziaływania na środowisko, jakie mogą wystąpić w realizacji ustaleń zmiany miejscowego planu zagospodarowania przestrzennego. W procedurze rozpatrywania oddziaływania uwzględniono wszystkie komponenty środowiska przyrodniczego. Ocenę przeprowadzono kompleksowo dla jednego wariantu ustaleń planistycznych zaproponowanych przez projektanta urbanistę.

W celu sporządzenia prognozy przeprowadzono następujące prace:

- zaznajomiono się z projektem miejscowego planu zagospodarowania przestrzennego części obrębu geodezyjnego Płociczno w gminie Bakałarzewo,
- zaznajomiono się z danymi ekofizjograficznymi oraz innymi dostępnymi opracowaniami sozologicznymi obejmującymi obszar objęty prognozą,
- dokonano oceny ustaleń w projekcie planu i w odniesieniu do obowiązujących aktów prawnych,
- przeprowadzono wizję obszaru objętego prognozą,
- dokonano analizy czynników potencjalnie mogących przynieść negatywne skutki dla środowiska.

3. Propozycje dotyczące przewidywanych metod analizy skutków realizacji postanowień projektowanego dokumentu oraz częstotliwości jej przeprowadzania

Ustawowo określony jest obowiązek prowadzenia oceny zmian w zagospodarowaniu przestrzennym gminy (raz w czasie jednej kadencji – Art. 32 ustawy o planowaniu i zagospodarowaniu przestrzennym). Powiązanie tego monitoringu zagospodarowania przestrzennego na szczeblu lokalnym (a więc również monitoringu stanu realizacji zmiany studium i planów miejscowych) z odpowiednimi elementami państwowego monitoringu środowiska (PMŚ) pozwoliłoby także na ewentualną ocenę wpływu realizacji zmiany miejscowego planu zagospodarowania przestrzennego na środowisko.

Prognoza oddziaływania na środowisko jest opracowana na potrzeby Miejscowego planu zagospodarowania przestrzennego części obrębu geodezyjnego Płociczno w gminie Bakałarzewo. Przedmiotem mpzp są: teren MNW – teren zabudowy mieszkaniowej jednorodzinnej wolnostojącej i KDD – teren drogi dojazdowej.

Obszar terenów objętych planem wynosi ok. 1,08 ha, nie występują tu grunty leśne. W obszarze planu występują RIVa i RIVb, nie występują grunty rolne klasy I-III.

Opracowywany plan reguluje zagospodarowanie terenów we wsi Płociczno i wprowadza ustalenia planistyczne by realizować politykę rozwoju przestrzeni określoną w studium.

Celem jest również uwzględnienie wniosków mieszkańców dotyczących opracowania planu i wyznaczenia działek budowlanych.

Obszar objęty planem miejscowym położony jest w części granicach Obszaru Chronionego Krajobrazu „Dolina Rospudy”, na którym obowiązują postanowienia zawarte w uchwale Nr XII/90/15 Sejmiku Województwa Podlaskiego z dnia 22 czerwca 2015 r. w sprawie Obszaru Chronionego Krajobrazu „Dolina Rospudy” ze zmianą przyjętą Uchwałą Nr L/471/18 z dnia 25 czerwca 2018 r. (Dz. Urz. Woj. Podlaskiego z 2015 r. poz. 2118 oraz z 2018 r. poz. 2909).

Obszar objęty planem zlokalizowany jest poza obszarami Natura 2000.

Na obszarze objętym planem występują elementy ponadlokalne zagospodarowania w zakresie sieci ekologicznej wynikające z postanowień Planu Zagospodarowania Przestrzennego Województwa Podlaskiego stanowiącego załącznik do uchwały Sejmiku Województwa Podlaskiego Nr XXXVI/330/17 z dnia 22 maja 2017 r. w sprawie Planu Zagospodarowania Przestrzennego Województwa Podlaskiego zmienionej uchwałą Sejmiku Województwa Podlaskiego Nr XXXIX/356/17 z dnia 28 sierpnia 2017 r. (Dz. Urz. Woj. Podl. z 2017 r. poz. 2777, poz. 3270). Są to obszary Chronionego Krajobrazu „Dolina Rospudy”.

Teren opracowania znajduje się poza granicami obszarów objętych formami ochrony zabytków w rozumieniu ustawy z dnia 23 lipca 2003 r. o ochronie zabytków i opiece nad zabytkami, co jest ujęte w zapisach planu.

4. Informacje o możliwym transgranicznym oddziaływaniu na środowisko

Dla planowanych przedsięwzięć wynikających z realizacji ustaleń miejscowego planu zagospodarowania przestrzennego części obrębu geodezyjnego Płociczno w gminie Bakałarzewo z uwagi na miejscowy zasięg wyklucza się możliwość transgranicznego oddziaływania na środowisko zgodnie z art. 104 ustawy „o udostępnianiu informacji o środowisku i jego ochronie” z dnia 3 października 2008 r. (Dz. U. z 2023 r. poz. 1094 ze zm.)

5. Istniejący stan środowiska oraz potencjalne zmiany jego stanu w przypadku braku realizacji projektowanego dokumentu

Analizowany teren obejmuje tereny nieruchomości w większości prywatnych, położone w obrębie geodezyjnym Płociczno w gminie Bakałarzewo, powiat suwalski, województwo podlaskie.

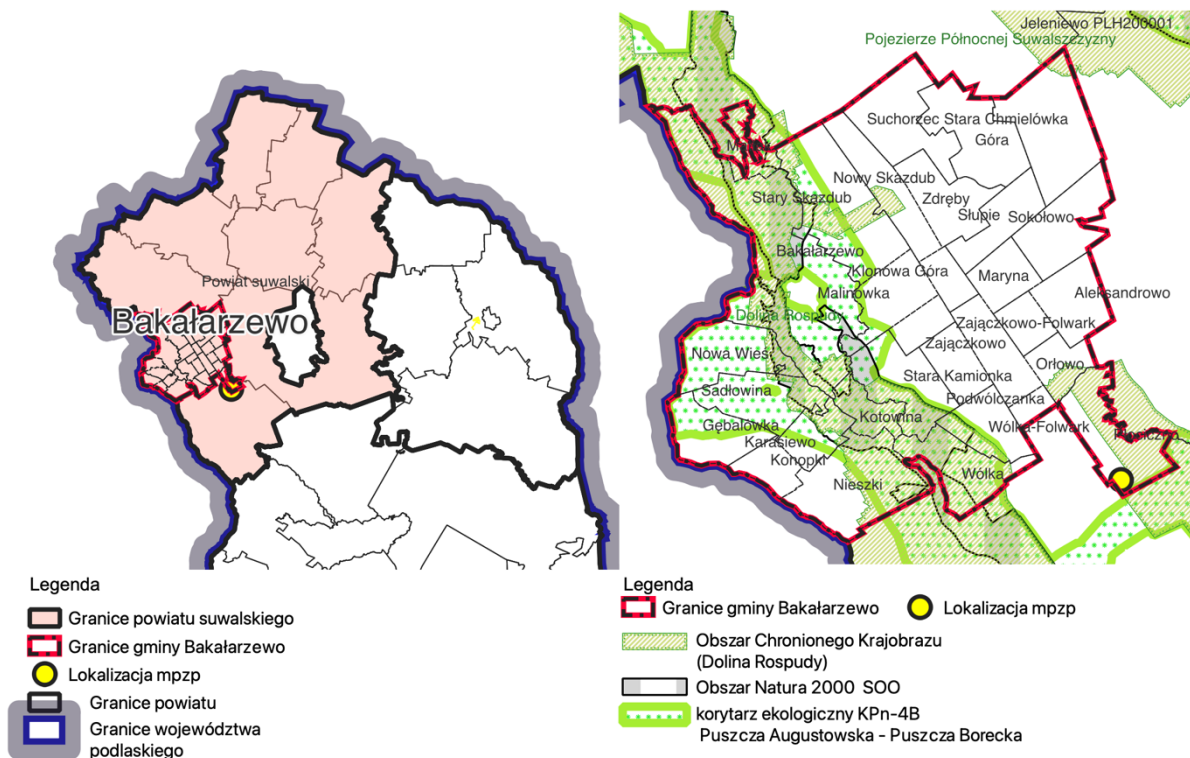
Konieczność wprowadzenia nowego przeznaczenia terenu wynika z faktu, że obecna funkcja terenu, nie odpowiada potrzebom. Zgłoszone przez właścicieli działek wnioski dotyczą umożliwienia realizacji funkcji mieszkaniowej, które jest możliwa do zrealizowania w drodze planu miejscowego (niezabudowane sąsiedztwo).

Właściciele działek zwrócili się o wprowadzenie zmian w zakresie:

- dz. nr geod. 63/2, 63/3 i 63/4 - umożliwienia realizacji na ww. działkach zabudowy mieszkaniowej jednorodzinnej.

Tereny obecnie mają przeznaczenie rolnicze.

PROGNOZA ODDZIAŁYWANIA NA ŚRODOWISKO PROJEKTU MIEJSCOWEGO PLANU ZAGOSPODAROWANIA PRZESTRZENNEGO CZĘŚCI OBRĘBU GEODEZYJNEGO PŁOCICZNO W GMINIE BAKAŁARZEWO,



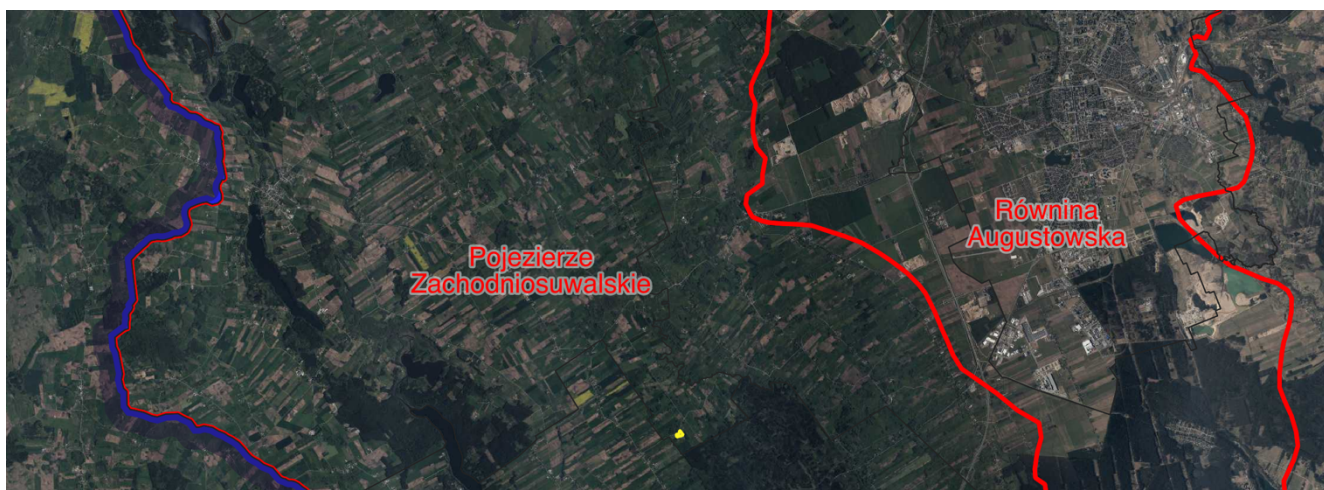
Ryc. 1
(opracowanie własne)

Położenie fizyczno-geograficzne

Teren planu wg regionalizacji fizycznogeograficznej Polski Kondrackiego (1998) leży w obrębie mezoregionu Pojezierze Zachodniosuwalskie (842.72), makroregionu Pojezierze Litewskie (842.7) oraz podprowincji Pojezierze Wschodniobałtyckie (842). (Ryc. 2).

Pojezierze Zachodniosuwalskie jest głównie regionem rolniczym o małym zalesieniu. Obszar regionu stanowi strefą przejściową pomiędzy mazurskim a niemeńskim płatem lodowcowym (ostatnie zlodowacenie). Występują tu wały morenowe osiągające wysokości do 240 m n.p.m., poprzecinane rynnami lodowcowymi o południkowej orientacji. Najdłuższą taką rynną jest Rospuda wraz z jeziorami Rospuda Filipowska, Garbaś i innymi.

Obszary objęte opracowaniem położone są w południowo-wschodniej części gminy Bakalarzewo, w obrębie Płociczno. Obecnie jest to teren użytkowany rolniczo - występują tu tereny niezabudowane i tereny zielone.



Legenda
Mezoregiony — Lokalizacja mpzp

Ryc. 2

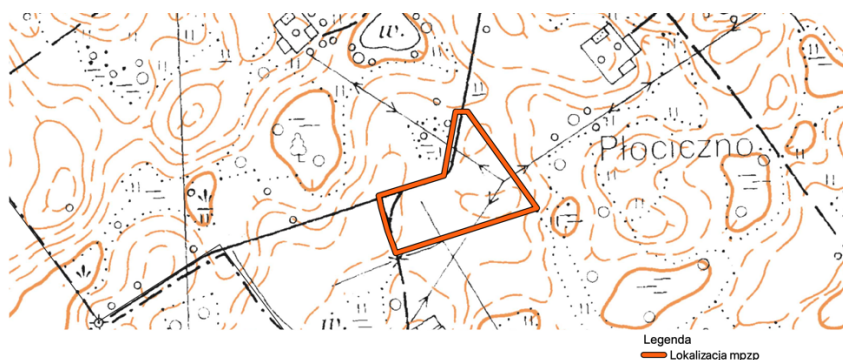
(z wykorzystaniem ortofotomapy źródło:
<https://mapy.geoportal.gov.pl/wss/service/PZGIK/ORTO/WMTS/StandardResolution>)

Rzeźba terenu i Budowa geologiczna

Obecne ukształtowanie terenu jest wynikiem bezpośredniej działalności plejstocenijskiego lądolodu północnopolskiego, jego wód roztopowych oraz holocenijskich procesów denudacyjnych.

We zachodniej części gminy tereny posiadają charakter wysoczyzny morenowej falistej z licznymi formami wytopiskowymi (tzw. zagłębieniami) po bryłach martwego lodu. Powierzchnia obszaru jest dość urozmaicona. Występują tu także pagórki kemowe. Maksymalne wzniesienie terenu w tej części gminy wynosi 198,6 m n.p.m. Wschodnia część gminy położona jest w obrębie mikroregionu określanego jako Pagórki Przebrodzkie. Charakterystyczna dla rzeźby terenu jest wysoczyzna moreny dennej z pojedynczymi formami moren czołowych. Maksymalne wzniesienie terenu znajduje się we wsi Stara Chmielówka i wynosi 219 m n.p.m., zaś najniższy teren to linia brzegowa jeziora Bolesły i wynosi 149,6 m n.p.m.

Strukturę środowiska przyrodniczego w rejonie obszaru planu tworzy równina sandrowa o rozpiętości rzędnych nad poziomem morza od 201 do 260 m. Rzeźba terenu obszaru planu nie jest urozmaicona (Ryc.3 i Ryc.4).

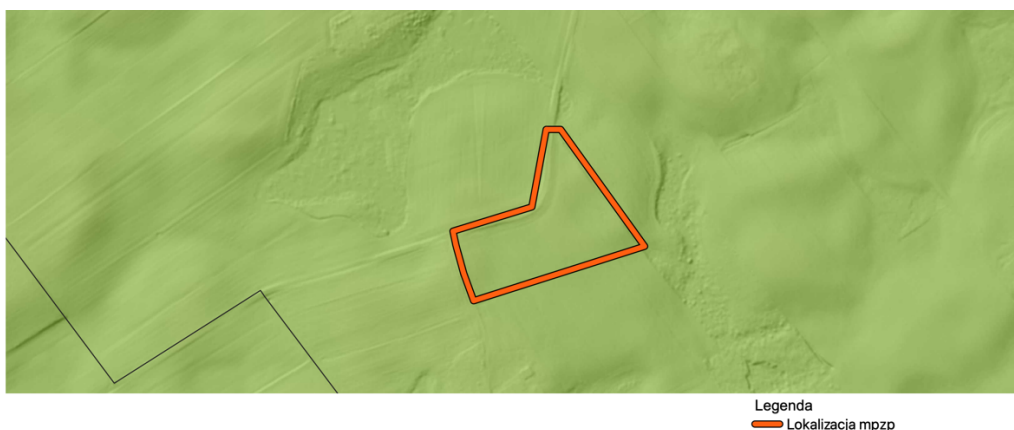


Legenda
Lokalizacja mpzp

Ryc. 3

(z wykorzystaniem ortofotomapy źródło:
<https://mapy.geoportal.gov.pl/wss/service/WMTS/guest/wmts/TOPO>)

PROGNOZA ODDZIAŁYWANIA NA ŚRODOWISKO PROJEKTU MIEJSCOWEGO PLANU ZAGOSPODAROWANIA PRZESTRZENNEGO CZĘŚCI OBRĘBU GEODEZYJNEGO PŁOCICZNO W GMINIE BAKAŁARZEWO,



Ryc. 4

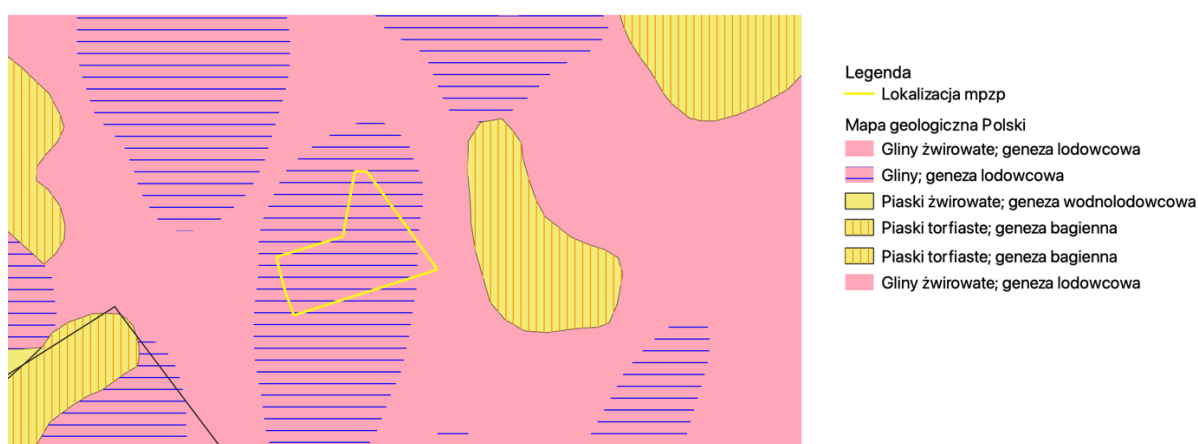
(z wykorzystaniem hipsometrii i cieniowania źródło:

<https://mapy.geoportal.gov.pl/wss/service/PZGIK/NMT/GRID1/WMTS/HypsometryAndShadedRelief>)

Obszar objęty opracowaniem jest zróżnicowany wysokościowo o rozpiętości rzędnych nad poziomem morza: 181,2 - 184,1 m (teren opada w kierunku wschodnim).

Przypowierzchniowe utwory geologiczne zostały ukształtowane przez lodowiec fazy pomorskiej zlodowacenia bałtyckiego. W wyniku akumulacyjnej działalności wód glacialnych z topniejącego lądolodu, zakumulowane zostały utwory reprezentowane przez żwiry, piaski ze żwirem, piaski pylaste i gliniaste. Całkowita miąższość utworów czwartorzędowych na terenach objętych planem dochodzi do 150 m. Pod utworami sandrowymi (piaszczysto – żwirowymi) występuje ciągły pakiet glin zwałowych o zmiennej miąższości. Gliny te miejscami są nieciągłe co powoduje bezpośredni kontakt przypowierzchniowych utworów sandrowych z wodnolodowcowymi utworami stadiau mazowiecko – podlaskiego.

Tereny położone w obszarze planu to gliny (geneza lodowcowa) oraz gliny żwirowate (geneza lodowcowa). (Ryc.5).



Ryc. 5

(z wykorzystaniem Szczegółowej mapy geologicznej Polski PIG)

Wody powierzchniowe

Pod względem hydrograficznym obszar gminy Bakałarzewo znajduje się w całości w dorzeczu Wisły, w zlewni Rospudy oraz rzeki Szczerbki (lewy dopływ Rospudy). Wody powierzchniowe nie występują na terenie opracowania.

Badany teren położony jest w granicach jednego obszaru Jednolitych Częściach Wód Powierzchniowych (JCWP) **PLGW200032** – Obszar dorzecza Wisły (ryc. 6), w obszarze zlewni:

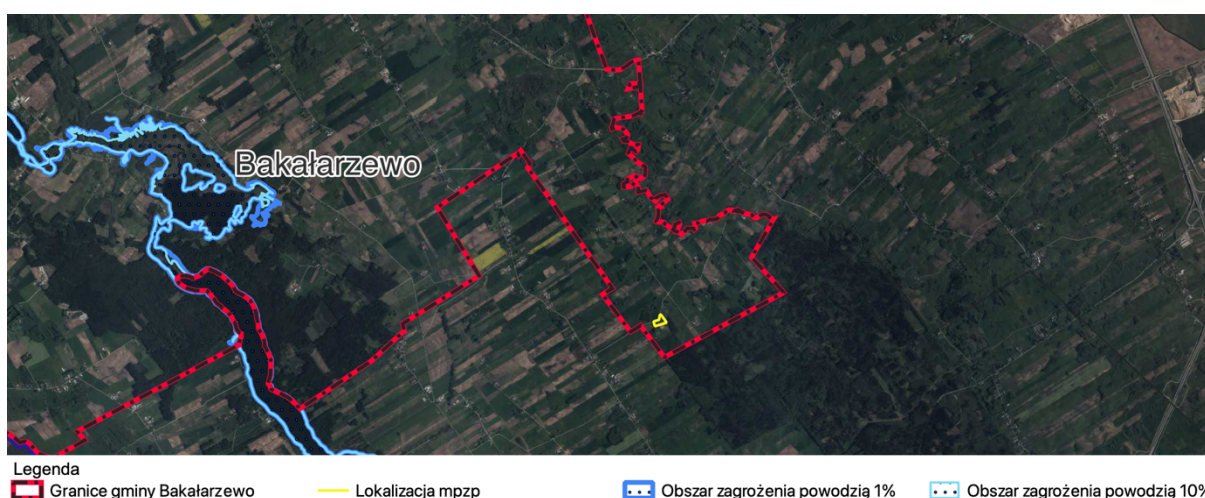
- **RW200020262279** – Netta (Rospuda) od wypływu z jez. Bolesty do wypływu z jez. Necko ze Szczerbką od Blizny, stan ekologiczny dobry, stan ogólny dobry.



Ryc. 6

(opracowania własne z wykorzystaniem wektorowych warstw tematycznych aPGW)

Monitoring JCW wykazał stan lub potencjał JCW jest zróżnicowany w obszarach zlewni wchodzących w skład JCWP PLGW200032, a ocena ryzyka nieosiągnięcia celów środowiskowych jest oceniona jako niezagrażona dla RW200020262279.



Ryc. 7

(opracowania własne z wykorzystaniem wektorowych warstw tematycznych otwartych danych)

Obszar opracowania znajduje się poza obszarami zagrożenia powodziowego o prawdopodobieństwie 1 % i poza obszarami zagrożenia powodziowego prawdopodobieństwie 10 %.

Wody podziemne

Wody podziemne badanego terenu znajdują się na obszarze JCWPd (Jednolita Część Wód Podziemnych) o symbolu **PLGW200032** – Obszar dorzecza Wisły, wody w granicach opracowania znajdują się w stanie dobrym, niezagrożonym.

Wody gruntowe (podziemne) zalegają na większych głębokościach niż wody zaskórne, ponieważ nie podlegają bezpośrednim wpływom czynników atmosferycznych, dzięki czemu są przefiltrowane i nadają się do celów spożywczych. W zależności od litologii i rodzaju użytkowania poszczególnych form morfologicznych, na terenie analizowanym występują wody gruntowe należące do II rejonu – z możliwością nieregularności w układzie występowania I-go poziomu zwierciadła wód gruntowych z uwagi na zmienną głębokość zalegania utworów trudno przepuszczalnych; II rejon tworzą obszary wysoczyznowe zbudowane z utworów trudno przepuszczalnych (gliny i piaski gliniaste).

Klimat

Analizowany teren, jak i cała gmina położona jest w najchłodniejszym regionie klimatycznym województwa (subregion Wigiersko – Augustowski, region Suwalski), mimo występowania znacznej liczby jezior, łagodzących warunki termiczno – wilgotnościowe. Charakterystyczną cechą są kontrasty opadowe wynikające ze zróżnicowania wysokościowego terenu.

Pokrywa śnieżna zalega tu najdłużej w województwie. Ważną cechą klimatu jest duża średnia roczna prędkość wiatru, ponad 4 m/s, z dużym udziałem wiatru o prędkościach umiarkowanych i silnych. Warunki klimatyczne regionu należą do najbardziej uciążliwych dla rolnictwa. Największą liczbę dni pogodnych (4-5) notuje się na tym terenie w maju, sierpniu i marcu.

Konsekwencją zachmurzenia jest zmienne usłonecznienie w ciągu roku, z którego wynika, że przeciętne rzeczywiste usłonecznienie trwa odpowiednio 1548 – 1579 godzin, a więc dziennie średnio 4,2 – 4,3 godziny i są to jedne z największych wartości w Polsce.

Od maja do sierpnia średnie usłonecznienie w ciągu doby trwa ponad 7 godzin, natomiast w okresie od listopada do stycznia nie przekracza średnio 1,2 godziny, najmniejsze wartości występują w grudniu. Najbardziej słonecznym miesiącem jest sierpień.

Głównym elementem klimatu jest temperatura, która dla badanego obszaru wynosi średnio ok. 7°C. Styczeń jest tu miesiącem najchłodniejszym, a lipiec - najcieplejszym w roku. Różnica między największą a najmniejszą średnią miesięczną wartością temperatury powietrza wynosi 21,2 – 21,8 0C. Lipiec jest jedynym miesiącem w roku, w którym nie notowano ujemnej temperatury powietrza.

Największe różnice między wartościami średnich miesięcznych temperatury powietrza, rzędu 10 0C, występuje od marca do maja (wzrost) i od września do listopada (spadek). Zauważa się, że największy wpływ na średnią temperaturę danego roku mają wartości średnich miesięcznych z lutego, stycznia, marca i sierpnia. Suwalszczyzna jest zaliczana do terenów obok gór, do terenów o największej częstotliwości występowania wiatru z porywami (32 m/s) w sezonie zimowym. Jest to ważna charakterystyka często stosowana przy projektowaniu budowli, sieci energetycznych itp., prędkości wiatru zmieniają się wraz ze wzrostem zmiany wysokości.

Obok prędkości charakterystyczną cechą wiatru jest jego kierunek, który na badanym terenie w 54 % wykazuje zachodni i południowo – zachodni kierunek.

Dominującą formą opadów są opady deszczu, gdyż opady śniegu stanowią średnio 21 – 22 % sumy opadów rocznych.

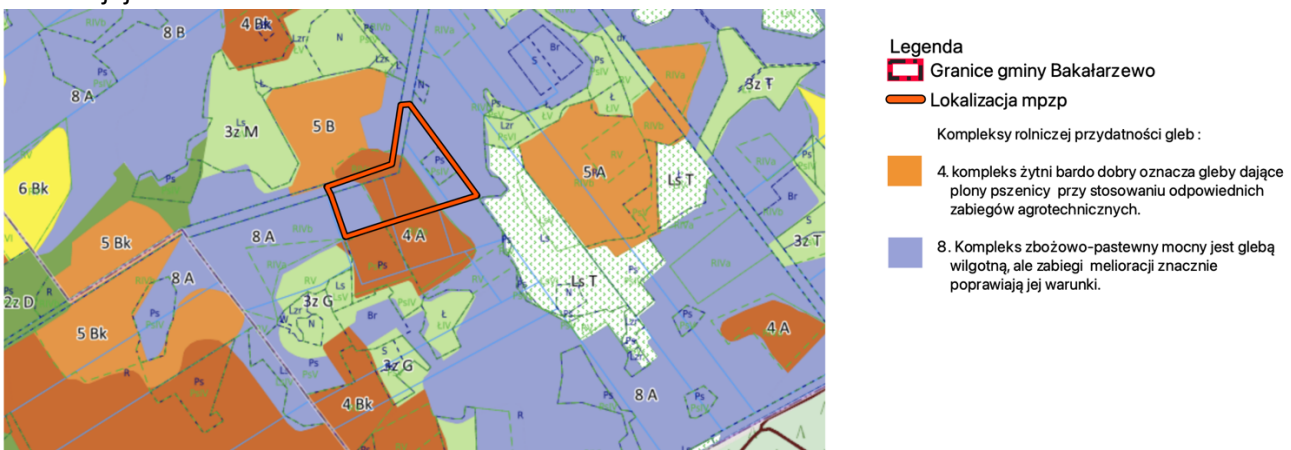
Warunki glebowe

Najlepszym wyznacznikiem potencjału agroekologicznego środowiska przyrodniczego są kompleksy rolniczej przydatności gleb, stanowiące „zbiorcze typy siedliskowe rolniczej przestrzeni produkcyjnej”. Obejmują one tereny o podobnych właściwościach rolniczych, najbardziej odpowiednie dla rozwoju i plonowania poszczególnych roślin uprawnych. Kompleksy wyznacza się z uwzględnieniem charakteru i właściwości gleb (typ, rodzaj, gatunek, właściwości fizyczne i chemiczne, stopień kultury) oraz lokalnych warunków klimatycznych, geomorfologicznych i wilgotnościowych.

Na obszarze opracowania występuje małe zróżnicowanie gleb. Gleby obszaru opracowania pod względem klasyfikacji bonitacyjnej należą do klasy VI z niewielkim udziałem klasy V, nie występują tu chronione grunty klasy I-III.

Kompleksy rolniczej przydatności gleb w granicach opracowania planu:

4. Kompleks żytni bardzo dobry oznacza gleby dające plony pszenicy przy stosowaniu odpowiednich zabiegów agrotechnicznych..
8. Kompleks zbożowo-pastewny mocny jest glebą wilgotną, ale zabiegi melioracji znacznie poprawiają jej warunki.



Ryc. 8

(opracowania własne z wykorzystaniem warstw tematycznych publikowanych na portalu.wrotapodlasia.pl)

Flora i fauna

Obszar planu należy pod względem geobotanicznym do Działu Północnego z gatunkami i zbiorowiskami roślin o charakterze borealnym.

Wyróżniającą cechą obszaru planu jest mały udział lasów, niewielkie płyty lasów występują punktowo na terenach w sąsiedztwie planu. Dość licznie występują zadrzewienia i zakrzaczenia przy zabudowie oraz wzdłuż lokalnych dróg i dojazdów.

Generalnie roślinność obszaru planu jest słabo zróżnicowana w porównaniu ze zróżnicowaniem warunków środowiska abiotycznego (warunków siedliskowych). Jest to przede wszystkim efekt kilkusetletniego okresu rolniczej uprawy ziemi. Reprezentują ją przede wszystkim agrocenozy gruntów ornych i pastwisk. Tylko sporadycznie, na niewielkich terenach hydrogenicznym, występują zbiorowiska roślinności bagiennej i torfowiskowej. Na terenach osadniczych i wzdłuż dróg znaczny jest udział roślinności ruderalnej.

Walory biocenotyczne na obszarze planu posiadają drobne płyty zbiorowisk leśnych, kępy zarośli. Występuje tu roślinność towarzysząca terenom pól uprawnych (trawy pospolite, chwasty, kukurydza, samosiejki sosnowe). W terenie można spotkać gatunki inwazyjne roślin.

Ogólna charakterystyka fauny

Rolnicze użytkowanie terenu z niewielkim udziałem lasów spowodował małą różnorodność i liczebność zwierząt. Poza tym fauna obszaru planu jest nie rozpoznana.

Najbardziej zróżnicowana fauna i zarazem najbardziej wartościowa występuje w otoczeniu lasów. Na terenach otwartych pól spotykane są ptaki drapieżne, zwłaszcza jastrzębie. Na terenach osadnictwa wiejskiego liczne są gniazda bociana białego.

Wg informacji zawartych w gminnych programach ochrony środowiska, w rejonie obszaru planu występują gatunki, które są charakterystyczne dla Polski północno-wschodniej. Spośród większych ssaków (na terenach sąsiednich) spotyka się sarnę, jelenia, łosia, dziką, lisę, borsuka, jenotą oraz zającą szaraka.

Z drobnych ssaków spotkać można ryjówki, nietoperze, jeża, kunę i wiewiórkę. Z licznych gatunków ptaków występują m.in.: kruk, orzechówka, dzięcioł czarny, jerzyk, bocian biały, myszołów, krogulec i jastrząb. Wśród płazów dominują żaby: trawna i jeziorkowa oraz ropucha szara. Wśród fauny można również spotkać gatunki inwazyjne (piżmak, norka amerykańska, jenot).

Krajobraz

Środowisko przyrodnicze gminy Bakałarzewo w obszarze opracowania reprezentowane jest przez krajobrazu o charakterze typowo rolniczym i rolniczym zabudowanym w formie zwartej oraz rozproszonych kompleksach zabudowy rekreacyjnej.

Powiązania ekologiczne (migracja roślin i zwierząt) stymuluje przede wszystkim osnowa ekologiczna obszaru, a tworzą ją systemy przyrodniczo aktywne, płyty i korytarze ekologiczne przenikające ten obszar w tym przypadku rolniczo – osadnicze. Istnienie osnowy ekologicznej warunkuje utrzymanie względnej równowagi ekologicznej środowiska przyrodniczego i urozmaica krajobraz w sensie fizjonomycznym.

Dziedzictwo kulturowe

Na obszarach objętych planem miejscowym nie występują zabytki nieruchome wpisane do rejestru zabytków. W obszarze opracowania nie występują obiekty zabytkowe ujęte w ewidencji zabytków.

Na obszarach objętych planem miejscowym nie występują stanowiska archeologiczne.

5.1. Walory zasobowo-użytkowe środowiska przyrodniczego

Potencjał agroekologiczny

Najlepszym wyznacznikiem potencjału agroekologicznego środowiska przyrodniczego są kompleksy rolniczej przydatności gleb, stanowiące „zbiorcze typy siedliskowe rolniczej przestrzeni produkcyjnej”. Obejmują one tereny o podobnych właściwościach rolniczych, najbardziej odpowiednie dla rozwoju i plonowania poszczególnych roślin uprawnych. Kompleksy wyznacza się z uwzględnieniem charakteru i właściwości gleb (typ, rodzaj, gatunek, właściwości fizyczne i chemiczne, stopień kultury) oraz lokalnych warunków klimatycznych, geomorfologicznych i wilgotnościowych.

Na obszarze opracowania występują grunty omówione w punkcie dotyczącym „Warunków glebowych”.

Potencjał leśny

Lesistość obszaru opracowania wynika z występowania gruntów skalsyfikowanych jako Ls, która wynosi 0 % obszaru opracowania. Drobne i większe kompleksy leśne występują w rozproszeniu poza terenem opracowania.

Atrakcyjność i przydatność rekreacyjna

Przyrodnicze uwarunkowania rozwoju funkcji rekreacyjnej mogą być interpretowane jako (Przewoźniak 1999):

- istnienie walorów środowiska przyrodniczego stwarzających podstawę wykształcenia i rozwoju rekreacji; inaczej uwarunkowanie to można określić jako stopień atrakcyjności rekreacyjnej środowiska przyrodniczego;

- przydatność środowiska przyrodniczego dla rozwoju różnych form rekreacji;

- ograniczenia rekreacyjnego wykorzystania środowiska przyrodniczego wynikające z jego naturalnej chłonności rekreacyjnej i stopnia antropogenicznego przekształcenia;

- wymogi w zakresie zagospodarowania środowiska przyrodniczego w celu przystosowania go dla funkcji rekreacyjnej, w aspekcie dostępności i ochrony walorów przyrodniczych. Ponadto pośrednie, przyrodnicze uwarunkowania rekreacji wynikają z istnienia przestrzennych form ochrony środowiska przyrodniczego oraz z pełnienia lub możliwości pełnienia przez środowisko równoległe z funkcją rekreacyjną innych, przyrodniczo uwarunkowanych funkcji społeczno-gospodarczych.

Potencjał rekreacyjny środowiska przyrodniczego stanowi pochodną jego atrakcyjności i przydatności rekreacyjnej. Z tych dwóch cech, wiodące znaczenie ma przydatność rekreacyjna gdyż:

- poprzez określenie przydatności możliwa jest optymalizacja wykorzystania środowiska przyrodniczego, polegająca na zabezpieczeniu trwałości zasobów, które stanowiły podstawę rozwoju rekreacji;

- atrakcyjność rekreacyjna ma bardzo subiektywny charakter i może być oceniona wyłącznie w kategoriach indywidualnych, osobniczych odczuć.

Na obszarze opracowania występują warunki dla rozwoju różnych typów turystyki pobytowej oraz kwalifikowanej, w tym turystyki pieszej, rowerowej.

Zasoby wodne

Teren opracowania pozbawiony jest otwartych zbiorników wodnych, nie występują tu podmokłości i zagłębienia terenu.

Zasoby surowców mineralnych

Na terenie opracowania nie występują surowce mineralne.

5.2. Procesy przyrodnicze i powiązania przyrodnicze planu z otoczeniem

Z wielu procesów przyrodniczych duże znaczenie w odniesieniu do zagospodarowania przestrzennego mają procesy geodynamiczne, hydrologiczne i ekologiczne.

Tereny opracowania charakteryzuje się nie dynamiczną rzeźbą terenu.

Spośród pozostałych procesów przyrodniczych, na obszarze planu istotna jest sukcesja roślinności i migracja drobnej zwierzyny oraz przebywanie ptaków wędrownych.

Powiązania przyrodnicze obszaru planu z otoczeniem realizowane są przez:

- obieg wody;

- cyrkulację atmosferyczną;

- powiązania ekologiczne (migracje roślin i zwierząt).

Powiązania przyrodnicze na obszarze planu realizowane są przede wszystkim przez powierzchniowy i podziemny spływ wody. Woda jest głównym nośnikiem materii, a tym samym migracji pierwiastków chemicznych w środowisku. Występuje dzięki niej proces sprzężenia geochemicznego powierzchni wyniesionych, tranzytowych (stokowych) i podporządkowanych (zagłębień terenu).

Powiązania przyrodnicze realizowane są również przez cyrkulację atmosferyczną. Istota powiązań atmosferycznych polega na transformacji właściwości powietrza pod względem fizycznym (temperatura, wilgotność) i chemicznym (skład powietrza, wiatr jako nośnik pierwiastków chemicznych) w zależności od przepływu. Przeważają tu wiatry z sektora zachodniego, wobec tego istnieją tu powiązania zachód – wschód.

Powiązania ekologiczne (migracja roślin i zwierząt) stymuluje przede wszystkim osnowa ekologiczna obszaru, a tworzą ją systemy przyrodniczo aktywne, płaty i korytarze ekologiczne przenikające ten obszar w tym przypadku rolniczo – osadnicze. Istnienie osnowy ekologicznej warunkuje utrzymanie względnej równowagi ekologicznej środowiska przyrodniczego i urozmaica krajobraz w sensie fizjonomycznym.

5.3. Diagnoza stanu antropizacji środowiska przyrodniczego

Oddziaływanie człowieka na środowisko przyrodnicze powoduje różnorodne przekształcenia jego materialnej i funkcjonalnej struktury. Ingerencja ta prowadzi do antropizacji środowiska przyrodniczego w wyniku jego modyfikacji lub całkowitego przekształcenia. Na obszarze opracowania i w jego otoczeniu nie występują podmioty gospodarcze uciążliwe dla środowiska, mogące powodować znaczne zanieczyszczenie atmosfery w zakresie akustyki (hałas, szумы i in.).

Główne przejawy antropizacji środowiska przyrodniczego obszaru opracowania i jego bezpośredniego otoczenia to:

- dominacja rolniczego użytkowania ziemi, czego efektem są m. in. synantropizacja roślinności, degradacja struktury ekologicznej terenu oraz specyfika krajobrazu o cechach kulturowego krajobrazu rolniczego;
- osadnictwo skoncentrowane wzdłuż dróg (poza obszarem planu) – źródła emisji zanieczyszczeń do atmosfery, ścieków komunalnych i gospodarczych (w przypadku braku kanalizacji sanitarnej i deszczowej) oraz odpadów komunalnych i gospodarczych;
- sieć dróg utwardzonych i gruntowych (komunikacja samochodowa jako źródło emisji zanieczyszczeń atmosfery i hałasu).

Warunki aerosanitarnie i akustyczne

Zanieczyszczenia atmosfery

Głównymi źródłami zanieczyszczeń atmosfery na terenie powiatu są rozproszone źródła emisji z sektora komunalno – bytowego, a także zanieczyszczenia komunikacyjne związane z ruchem pojazdów.

Oceny jakości powietrza województwa podlaskiego wykonywane są w odniesieniu do obszaru strefy. Zgodnie z ustawą Poś w województwie podlaskim strefy stanowią aglomeracja białostocka i strefa podlaska. Gmina Bakałarzewo znajduje się w strefie podlaskiej. Na podstawie Rocznej oceny jakości powietrza w województwie podlaskim (ze względu na ochronę zdrowia ludzi) – raport wojewódzki za rok 2022, w strefie podlaskiej:

- nie zanotowano przekroczeń dopuszczalnych obowiązujących dla dwutlenku siarki SO₂ (klasa A),
- nie zanotowano przekroczeń poziomów dopuszczalnych obowiązujących dla dwutlenku azotu NO₂ (klasa A),

- nie zanotowano przekroczeń poziomów dopuszczalnych obowiązujących dla tlenku węgla CO (klasa A),
- nie zanotowano przekroczeń poziomów dopuszczalnych obowiązujących dla benzenu C₆H₆ (klasa A),
- nie zanotowano przekroczeń poziomów dopuszczalnych obowiązujących dla ozonu O₃ wg poziomu docelowego (klasa A),
- stwierdzono przekroczenie poziomu ozonu O₃ wg poziomu długoterminowego na stacji pomiarowej w Borsukowiźnie – 3 dni w 2022 r. (klasa D2). Jako główne przyczyny przekraczania poziomu celu długoterminowego wskazuje się napływ zanieczyszczeń spoza granic województwa oraz występowanie w okresie wiosenno-letnim warunków meteorologicznych sprzyjających formowaniu się ozonu w powietrzu (wysoka temperatura i duże nasłonecznienie),
- nie zanotowano przekroczeń poziomów dopuszczalnych obowiązujących dla pyłu zawieszonego PM₁₀ (klasa A),
- nie zanotowano przekroczeń poziomów dopuszczalnych obowiązujących dla pyłu zawieszonego PM_{2,5} (klasa A1),
- nie zanotowano przekroczeń poziomów dopuszczalnych obowiązujących dla ołowiu Pb w pyłe zawieszonym PM₁₀ (klasa A),
- nie zanotowano przekroczeń poziomów dopuszczalnych obowiązujących dla kadmu Cd w pyłe zawieszonym PM₁₀ (klasa A),
- stwierdzono przekroczenie średniorocznego poziomu docelowego benzo(a)pirenu (klasa C). Jako główną przyczynę przekroczeń podaje się oddziaływanie emisji związanych z indywidualnym ogrzewaniem budynków mieszkalnych.

Hałas komunikacyjny i przemysłowy

Na terenie powiatu suwalskiego najistotniejszym i najpowszechniejszym źródłem hałasu jest transport drogowy. W znacznie mniejszym stopniu oddziałują negatywnie zakłady przemysłowe, transport kolejowy czy ruch lotniczy. Największy wpływ na kształtowanie poziomu hałasu przy drogach mają parametry źródła, tzn. parametry ruchu drogowego, do których należą: natężenie ruchu, udział pojazdów ciężkich i motocykli oraz prędkość potoku pojazdów. Bardzo duży wpływ na wielkość emisji ma także stan techniczny pojazdów. Ochrona przed hałasem drogowym obejmuje działania zarówno w strefie emisji jak i odbioru hałasu.

Generalnie metody ochrony przed hałasem polegają na:

- niedopuszczeniu do powstania bądź likwidacji źródła hałasu, gdzie ważną rolę odgrywa planowanie przestrzenne. Wykonywane opracowania ekofizjograficzne oraz prognozy oddziaływania na środowisko obejmują m.in. diagnozę stanu i funkcjonowania środowiska, a w szczególności ocenę stanu środowiska, jego zagrożeń i możliwości ich ograniczenia;
- tłumieniu dźwięku u źródła.

Należą do nich działania:

- wyprowadzenie ruchu poza tereny wrażliwe akustycznie (poprzez budowę obwodnic, reorganizację ruchu na terenach chronionych) – nie dotyczy obszaru planu,
- redukcja udziału pojazdów ciężkich,
- stosowanie cichych nawierzchni jezdni,
- utrzymanie dobrego stanu technicznego jezdni,
- organizacja ruchu (płynność ruchu, prędkość, strefy uspokojonego ruchu),
- wyłączanie ulic z ruchu;
- ograniczeniu propagacji źródła poprzez ekranowanie (ekrany akustyczne, ekrany akustyczne z dyfuzorami/dyfraktorami, wały ziemne);

- ochronie ludności na terenie narażonym na nadmierny hałas, poprzez modernizację budownictwa, np.: wymianę stolarki otworowej czy stosowanie podwójnych elewacji.

Teren opracowania nie znajduje się przy istotnych ciągach komunikacyjnych. W związku z tym ryzyko przekroczeń norm hałasowych jest marginalne. (strategiczne mapy hałasu są udostępniane przez Marszałka Województwa Podlaskiego dla terenów wokół dróg wojewódzkich o natężeniu ruchu powyżej 3 000 000 pojazdów rocznie - tereny gminy Bakałarzewo zostały w nich uwzględnione).

Hałas przemysłowy na terenie województwa stanowi zagrożenie o charakterze lokalnym, w obszarze analizowanym nie występuje.

Stan zanieczyszczenia wody i przekształcenia jej obiegu

Jednolite części wód powierzchniowych

Teren opracowania położony jest w granicach jednego obszaru Jednolitych Częściach Wód Powierzchniowych (JCWP) **PLGW200032** – Obszar dorzecza Wisły (ryc. 6), w obszarze zlewni:

- **RW200020262279** – Netta (Rospuda) od wypływu z jez. Bolesty do wypływu z jez. Necko ze Szczeberką od Blizny, stan ekologiczny dobry, stan ogólny dobry.

Wielkość presji na wody prezentuje stopień wyposażenia w infrastrukturę wodno-ściekową. Wybrane dane statystyczne dane Urzędu Statystycznego w Białymstoku SVS2020 wskazują, że ludność w % ogółu ludności – korzystająca z instalacji:

- wodociągowej: 86,9
- kanalizacyjnej: 61,7

Woda na potrzeby gospodarki narodowej i ludności w gminie Bakałarzewo pochodzi z ujęć wód podziemnych. W 2022 r. było to 142,2 dam³ wody dostarczonej ogółem i 125,8 dam³ – woda dostarczana gospodarstwom domowym.

Obiekty realizowane w ramach projektowanego mpzp będą korzystały docelowo z sieci wodociągowej i docelowo z sieci kanalizacyjnej gminy Bakałarzewo. Dla terenów bez dostępu do sieci kanalizacyjnej, dopuszcza się rozwiązania indywidualne (zbiorniki bezodpływowe na nieczystości ciekłe oraz przydomowe lub indywidualne oczyszczalnie ścieków), zgodnie z przepisami odrębnymi. Zakłada się, że w związku z tym nie będą stanowić zagrożenia dla osiągnięcia celów środowiskowych jednolitych części wód.

Jednolite części wód podziemnych

Teren opracowania znajduje się w zasięgu jednolitej części wód powierzchniowych JCWPd (Jednolita Część Wód Podziemnych) o symbolu PLGW 200032 w dorzeczu Wisły i regionie wodnym środkowej Wisły, wody znajdują się w stanie dobrym, niezagrażonym.

Jest to obszar o swobodnym zwierciadle wód gruntowych. Wahania wód są ściśle uzależnione od intensywności i długości opadów atmosferycznych. Zwierciadło wody uzależnione jest od odległości od cieków i jezior oraz od wyniesienia terenu.

Źródłem zanieczyszczenia wód powierzchniowych i podziemnych mogą być nawozy, zarówno sztuczne jak i organiczne oraz chemiczne środki ochrony roślin stosowane w rolnictwie.

Odpady

Odpady przemysłowe

W obszarze planu – nie występują

Odpady komunalne

Głównymi źródłami wytwarzania odpadów komunalnych są gospodarstwa domowe.

Zgodnie z Planem gospodarki odpadami dla województwa podlaskiego na lata 2016-2022 gmina Bakałarzewo należy do północnego regionu gospodarki odpadami, w którym regionalne stacje

gospodarki odpadami znajdują się w Koszarówce (gm. Grajewo) oraz w Zielonem Kamedulskim (gm. Suwałki). W 2019 r. zgodnie z ustawą z dnia 19 lipca 2019 r. o zmianie ustawy o utrzymaniu czystości i porządku w gminach oraz niektórych innych ustaw (Dz. U. poz. 1579) zniesiono regionalizację w gospodarce odpadami. Regionalne instalacje przetwarzania odpadów obecnie są określane jako instalacje komunalne.

W roku 2022 w gminie Bakałarzewo masa wytworzonych odpadów przez jednego mieszkańca wynosiła 205 kg. Łącznie w gminie zebrano 611,26 ton w tym z gospodarstw domowych: 547,46 ton. W tym selektywnie zebrano 25.2% odpadów ogółem.

Odpady niebezpieczne

W obszarze planu nie będą wytwarzane odpady niebezpieczne.

Przekształcenia litosfery

Do podstawowych przekształceń litosfery w rejonie obszaru opracowania należą:

- zabiegi agrotechniczne na terenach użytkowanych rolniczo – z tą formą gospodarowania związane są przede wszystkim przekształcenia właściwości fizykochemicznych gleb i uruchomienie procesów erozyjnych;
- przekształcenia związane z infrastrukturą komunikacyjną, w tym nasypy, wykopy niwelacje;
- tereny przekształceń agromechanicznych, związanych z przystosowaniem terenu do zainwestowania.

Pola elektromagnetyczne

Najistotniejszymi źródłami PEM oddziałującymi negatywnie na środowisko i zdrowie są stacje radiowe i telewizyjne, nadajniki GSM, linie wysokiego napięcia. Odbiorcy energii elektrycznej zasilani będą liniami 20 kV i 15 kV.

Na podstawie wyników pomiarów pól elektromagnetycznych na terenie powiatu suwalskiego można stwierdzić, że wartości natężenia pola przekraczają wartość 0,2 V/m wyłącznie przy stacjach bazowych telefonii komórkowej i w żadnym z punktów pomiarowych nie przekroczono wartości dopuszczalnych.

Znajdująca się na terenie opracowania linia nN nie jest istotnym źródłem promieniowania elektromagnetycznego.

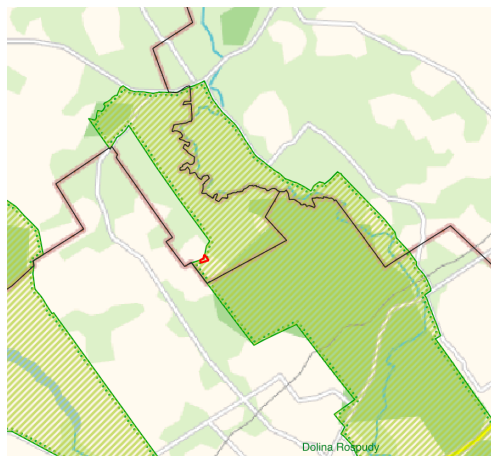
Ochrona środowiska przed awariami

Na terenie opracowania ani w jego sąsiedztwie nie występują zakłady mogące spowodować poważne awarie w środowisku. Opracowanie nowego miejscowego planu zagospodarowania przestrzennego nie spowoduje zwiększenia ryzyka wystąpienia poważnych awarii w środowisku.

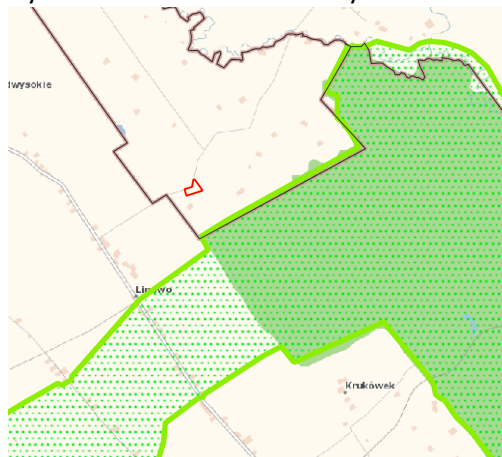
5.4. Obszary objęte ochroną prawną

Obszar objęty planem miejscowym położony jest w granicach Obszaru Chronionego Krajobrazu „Dolina Rospudy” (kolor zielony), poza obszarami Natura 2000. Granice terenu objętego opracowaniem wskazano linią w kolorze czarnym.

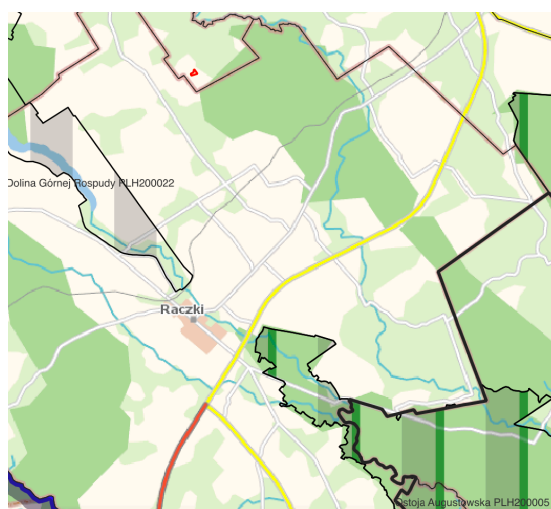
PROGNOZA ODDZIAŁYWANIA NA ŚRODOWISKO PROJEKTU MIEJSCOWEGO PLANU ZAGOSPODAROWANIA PRZESTRZENNEGO CZĘŚCI OBRĘBU GEODEZYJNEGO PŁOCICZNO W GMINIE BAKAŁARZEWO,



Granice uchwały na tle obszarów chronionych: OCHK Dolina Rospudy.



Granice uchwały i na tle korytarzy ekologicznych wskazanych w PZPWP (KPn-4B Puszcza Augustowska – Puszcza Borecka)



Granice uchwały (wyróżnionego w granicach wskazanych liniami w kolorze czerwonym) na tle obszarów Natura 2000: SOO Dolina Górnej Rospudy, kod: PLH200022 i SOO Ostoja Augustowska, kod: PLH200005 (pionowe pasy w kolorze szarym) i OSO Puszcza Augustowska, kod: PLB200002 (pionowe pasy w kolorze zielonym). Obszar położony jest poza terenami parków narodowych, parków oraz ich otulin krajobrazowych oraz poza użytkami ekologicznymi, na ww. obszarach nie występują pomniki przyrody.

W dalszych odległościach (od kilku do kilkunastu km) od obszaru planu położone są inne obszary chronione, są to:

	Mpzp części obrębu geod. Nowa Wieś
1	2
Wigierski Park Narodowy wraz z obszarem Natura 2000 Ostoja Wigierska	13,0 km
Otulina WPN	11,8 km
Suwalski Park Krajobrazowy wraz z obszarem Natura 2000 Ostoja Suwalska	19,7 km
Otulina SPK	16,59 km
Obszar Natura 2000 PLB Puszcza Augustowska 200002 wraz z obszarem Natura 2000 Ostoja Augustowska PLH 200005	6,2 km
Obszar Natura 2000 PLH Dolina Górnej Rospudy 200022	2,8 km
Obszar Natura 2000 PLH Jeleniewo 200001	11,7 km
Rezerwat Ruda	7,2 km

Obszar Chronionego Krajobrazu „Dolina Rospudy”

Na całym obszarze w granicach planu obowiązują postanowienia zawarte w uchwale Nr XII/90/15 Sejmiku Województwa Podlaskiego z dnia 22 czerwca 2015 r. w sprawie Obszaru Chronionego Krajobrazu „Dolina Rospudy” ze zmianą przyjętą Uchwałą Nr L/471/18 z dnia 25 czerwca 2018 r. (Dz. Urz. Woj. Podlaskiego z 2015 r. poz. 2118, z 2018 r. poz. 2909). Obowiązują tu zakazy zawarte w ww. uchwale, tj:

1) zabijania dziko występujących zwierząt, niszczenia ich nor, legowisk, innych schronień i miejsc rozrodu oraz tarlisk, złożonej ikry, z wyjątkiem amatorskiego połowu ryb oraz wykonywania czynności związanych z racjonalną gospodarką rolną, leśną, rybacką i łowiecką;

2) likwidowania i niszczenia zadrzewień śródpolnych, przydrożnych i nadwodnych, jeżeli nie wynikają one z potrzeby ochrony przeciwpowodziowej i zapewnienia bezpieczeństwa ruchu drogowego lub wodnego lub budowy, odbudowy, utrzymania, remontów lub naprawy urządzeń wodnych;

3) wydobywania do celów gospodarczych skał, w tym torfu, oraz skamieniałości, w tym kopalnych szczątków roślin i zwierząt, a także minerałów i bursztynu;

4) wykonywania prac ziemnych trwale zniekształcających rzeźbę terenu, z wyjątkiem prac związanych z zabezpieczeniem przeciwsztormowym, przeciwpowodziowym lub przeciwosuwiskowym lub utrzymaniem, budową, odbudową, naprawą lub remontem urządzeń wodnych;

5) dokonywania zmian stosunków wodnych, jeżeli służą innym celom niż ochrona przyrody lub zrównoważone wykorzystanie użytków rolnych i leśnych oraz racjonalna gospodarka wodna lub rybacka;

6) likwidowania naturalnych zbiorników wodnych, starorzeczy i obszarów wodno-błotnych;

7) budowania nowych obiektów budowlanych w pasie szerokości 100 m od:

- a) linii brzegów rzek, jezior i innych naturalnych zbiorników wodnych,
- b) zasięgu lustra wody w sztucznych zbiornikach wodnych usytuowanych na wodach płynących przy normalnym poziomie piętrzenia określonym w pozwoleniu wodnoprawnym, o którym mowa w art. 389 pkt 1 ustawy z dnia 20 lipca 2017 r. – Prawo wodne,
 - z wyjątkiem urządzeń wodnych oraz obiektów służących prowadzeniu racjonalnej gospodarki rolnej, leśnej lub rybackiej.

1a. Zakaz, o którym mowa w ust. 1 pkt 2 nie dotyczy:

1) tworzących zadrzewienia śródpolne:

- a) krzewów rosnących w skupisku, o powierzchni do 25 m²,
- b) drzew, których obwód pnia na wysokości 5 cm nie przekracza:
 - 80 cm – w przypadku topoli, wierzb, klonu jesionolistnego oraz klonu srebrzystego,
 - 65 cm – w przypadku kasztanowca zwyczajnego, robinii akacjowej oraz platanu klonolistnego,
 - 50 cm – w przypadku pozostałych gatunków drzew,
- których usunięcie jest konieczne w celu przywrócenia użytkowania gruntów rolnych;
- 2) drzew i krzewów, które obumarły lub nie roją szansy na przeżycie (w tym złomów i wywrotów).

2. Zakazy, o których mowa w ust. 1 pkt 3 i pkt 4 nie dotyczą części obszaru, na których położone są złoża skał:

- 1) udokumentowane do dnia 31 grudnia 2004 r., na których dokumentacje zostały zatwierdzone przez właściwy organ administracji geologicznej;
- 2) udokumentowane na podstawie koncesji na poszukiwanie i rozpoznawanie, udzielonych do dnia 31 grudnia 2004 r.;
- 3) udokumentowane na podstawie informacji geologicznych zawartych w dokumentacjach sporządzonych i zatwierdzonych przez właściwy organ administracji geologicznej do dnia 31 grudnia 2004 r.;
- 4) wykorzystywanych do celów leczniczych w rozumieniu ustawy z dnia 28 lipca 2005 r. o lecznictwie uzdrowiskowym, uzdrowiskach i obszarach ochrony uzdrowiskowej oraz o gminach uzdrowiskowych.

3. zakaz, o którym mowa w ust. 1 pkt 7 nie dotyczy:

- 1) części Obszaru, dla których w dniu wejścia w życie niniejszej uchwały obowiązują miejscowe plany zagospodarowania przestrzennego lub ich zmiany w zakresie terenów przeznaczonych w tych planach pod zabudowę;
- 2) obszarów i terenów przewidzianych pod zabudowę w granicach określonych w studiach uwarunkowań i kierunków zagospodarowania przestrzennego gmin, na których dopuszcza się uzupełnianie zabudowy mieszkaniowej, usługowej i letniskowej pod warunkiem możliwości wyznaczenia nieprzekraczalnej linii zabudowy od brzegu wód, określonej poprzez połączenie istniejących budynków, z wyłączeniem obiektów małej architektury, na przylegających działkach w rozumieniu ustawy z dnia 27 marca 2003r. o planowaniu i zagospodarowaniu przestrzennym (Dz. U. z 2017 r. poz. 1073);
- 3) siedlisk rolniczych – w zakresie uzupełniania istniejącej zabudowy o obiekty do prowadzenia gospodarstwa rolnego, pod warunkiem nie przekraczania dotychczasowej linii zabudowy od brzegów wód;
- 4) obiektów budowlanych na terenach ogólnodostępnych kąpielisk, plaż i przystani wodnych niezbędnych do ich funkcjonowania;
- 5) odbudowy, rozbudowy lub nadbudowy istniejących obiektów letniskowych, mieszkalnych, usługowych oraz o funkcji mieszanej w celu poprawy standardów ochrony środowiska oraz walorów estetyczno-krajobrazowych, pod warunkiem nie przybliżania istniejącej linii zabudowy na działce do brzegów wód, a także nie zwiększania istniejącej powierzchni budynku:
 - a) o nie więcej niż 10 m² w przypadku budynków o powierzchni mniejszej lub równej 100 m²,

- b) o nie więcej niż 10% w przypadku budynków o powierzchni powyżej 100 m²;
- 6) terenów wokół sztucznych zbiorników wodnych, o których mowa w § 4 ust. 1 pkt 7 lit. b, o powierzchni nie większej niż 0,5 ha i o głębokości nie większej niż 3 m;
- 7) obiektów małej architektury w rozumieniu ustawy z dnia 7 lipca 1994 r. Prawo budowlane (Dz. U. z 2017 r. poz. 1332 z późn. zm.), bez możliwości ich rozbudowy i zmiany użytkowania.

5.5. Potencjalne zmiany stanu środowiska w przypadku brak realizacji przedsięwzięcia

Brak realizacji ustaleń projektu miejscowego planu zagospodarowania przestrzennego pozostawi dotychczasową formę użytkowania terenu – nie spowoduje zmian w środowisku, zachowa jego stan obecny. Nie jest to trwała forma użytkowania terenu w związku z czym stan środowiska przyrodniczego może ulegać większym przekształceniom.

6. Stan środowiska na obszarach objętych przewidywanym znaczącym oddziaływaniem

Realizacja ustaleń przedstawionych w projekcie przedmiotowego MPZP nie przewiduje lokalizacji inwestycji o znaczącym oddziaływaniu na środowisko zgodnie z Rozporządzeniem Ministrów z dnia 10 września 2019 r. w sprawie przedsięwzięć mogących znacząco oddziaływać na środowisko.

Zgodnie z Art. 33 ustawy o ochronie przyrody (Dz. U. z 2023 r. poz. 1336; poz. 1688 i poz. 1890) zabrania się, z zastrzeżeniem art. 34, podejmowania działań mogących, osobno lub w połączeniu z innymi działaniami, znacząco negatywnie oddziaływać na cele ochrony obszaru Natura 2000, w tym w szczególności:

- 1) pogorszyć stan siedlisk przyrodniczych lub siedlisk gatunków roślin i zwierząt, dla których ochrony wyznaczono obszar Natura 2000 lub
- 2) wpłynąć negatywnie na gatunki, dla których ochrony został wyznaczony obszar Natura 2000, lub
- 3) pogorszyć integralność obszaru Natura 2000 lub jego powiązania z innymi obszarami.

Znaczące negatywne oddziaływanie na obszar Natura 2000 rozumiane jest (brak definicji ustawowej) jako wpływ na cele ochrony całego obszaru Natura 2000, czyli dotyczy to działań mogących pogorszyć lub negatywnie wpłynąć na stan siedlisk przyrodniczych lub siedlisk gatunków roślin i zwierząt, dla których ochrony został wyznaczony obszar Natura 2000. Przy analizie wpływu na obszar Natura 2000 niezmiernie ważne jest nie pogorszenie integralności obszaru i spójności sieci.

Realizacja ustaleń przedmiotowego miejscowego planu zagospodarowania przestrzennego, nie ingeruje w tymczasowe cele ochrony dla sąsiednich obszarów Natura 2000, bezpośrednio – nie wychodzi poza granice terenu opracowania, więc nie wkracza w tereny siedlisk chronionych gatunków. Oczywiście będzie występować oddziaływanie pośrednie, szczególnie na etapie realizacji inwestycji – prace budowlane będą się wiązać ze zintensyfikowanym ruchem pojazdów i maszyn, hałasem, być może zapyleniem powietrza, czy zanieczyszczeniem światłem. Istotne jest, by ze względu na znaczenie przyrodnicze obszaru Natura 2000 i występowanie w pobliżu przedstawicieli chronionych gatunków, zawsze stosować najlepsze możliwe rozwiązania techniczne, a szczególnie uciążliwe pod względem hałasu prace wykonywać w czasie, gdy negatywne oddziaływanie będzie najmniejsze (poza okresem lęgowym).

Realizacja planu będzie wiązała się z pojawieniem oddziaływań pośrednich również na etapie użytkowania – obecność ludzi mieszkańców i użytkowników terenu, zarówno mieszkańców stałych, jak i okresowych, a przez to zwiększonym ruchem samochodowym i obecnością człowieka. Problemem może być oświetlenie nocne obiektów – należy stosować rozwiązania minimalizujące „zaśmiecanie” otoczenia światłem.

Opracowanie miejscowego planu zagospodarowania przestrzennego na ww. wskazanym obszarze gminy Bakałarzewo nie wprowadza możliwości realizacji inwestycji przedsięwzięć o

przewidywanym znaczącym oddziaływaniu. W wyniku realizacji planu stan środowiska przyrodniczego nie ulegnie znaczącym przekształceniom.

7. Istniejące problemy ochrony środowiska istotne z punktu widzenia realizacji projektowanego dokumentu w szczególności dotyczące obszarów podlegających ochronie na podstawie ustawy z dnia 16 kwietnia 2004 r. o ochronie przyrody

Teren objęty granicami planu pozostaje poza obszarami Natura 2000. Znajduje się w obszarze chronionego krajobrazu, gdzie obowiązują postanowienia zawarte w uchwale Nr XII/90/15 Sejmiku Województwa Podlaskiego z dnia 22 czerwca 2015 r. w sprawie Obszaru Chronionego Krajobrazu „Dolina Rospudy” ze zmianą przyjętą Uchwałą Nr L/471/18 z dnia 25 czerwca 2018 r. (Dz. Urz. Woj. Podlaskiego z 2015 r. poz. 2118, z 2018 r. poz. 2909).

Realizacja założeń miejscowego planu zagospodarowania przestrzennego części obrębu geodezyjnego Płociczno w gminie Bakałarzewo, nie może naruszać zapisów ustalających zakazy i nakazy dotyczące ww. obszaru i jest to ujęte w jego zapisach.

8. Cele ochrony środowiska ustanowione na szczeblu międzynarodowym, wspólnotowym i krajowym, istotne z punktu widzenia projektowanego dokumentu

W projekcie miejscowego planu zagospodarowania przestrzennego dla gminy Bakałarzewo znajduje odzwierciedlenie podstawowa zasada krajowej polityki ekologicznej – zasada zrównoważonego rozwoju, która ma odzwierciedlenie w założeniach Planu Zagospodarowania Przestrzennego Województwa Podlaskiego i obowiązujących deklaracjach, rezolucjach i zaleceniach.

W strukturze przyrodniczej obszaru objętego projektem planu, poza obecnie ujętymi nie stwierdzono obszarów, które kwalifikowałyby się do objęcia ochroną w ramach europejskiej sieci obszarów chronionych (ECONET, NATURA 2000, CORINE Biotops, EMERALD).

Z punktu widzenia projektowanego dokumentu głównymi celami ochrony środowiska ustalonymi na szczeblu międzynarodowym, wspólnotowym, krajowym i lokalnym jest:

- utrzymanie norm odnośnie dopuszczalnych poziomów hałasu w środowisku określonych w przepisach szczególnych,
- dotrzymanie standardów jakości środowiska w odniesieniu do wód,
- ochrona terenów cennych przyrodniczo, w tym obszarów objętych ochroną prawną,
- ochrona krajobrazu.

Powyższe cele zostały uwzględnione przy opracowywaniu planu a mianowicie:

- zastosowano ustalenia dotyczące dotrzymanie standardów jakości środowiska w odniesieniu do wód,
- uwzględniono ochronę terenów cennych przyrodniczo, w tym obszarów objętych ochroną prawną,
- zastosowano ustalenia dotyczące ochrony krajobrazu.

8.1. Zagrożenia przyrodnicze

Do podstawowych zagrożeń przyrodniczych należą zagrożenia powodziowe, ruchy masowe i ekstremalne stany pogodowe.

Na przedmiotowym terenie nie występują obszary szczególnego zagrożenia powodzią.

Szczególnym zagrożeniem są również ekstremalne stany pogody, jak silne wiatry, długotrwałe, intensywne opady śniegu lub deszczu. Zapobieganie ekstremalnym stanom pogody jest niemożliwe a likwidacja skutków jest kwestią organizacyjną.

9. Przewidywane znaczące oddziaływania, w tym oddziaływania bezpośrednie, pośrednie, wtórne, skumulowane, krótkoterminowe, średnioterminowe i długoterminowe, stałe chwilowe oraz pozytywne i negatywne, na cele i przedmiot ochrony Natura 2000 oraz integralność tego obszaru na środowisko

Na przedmiotowym terenie nie przewiduje się lokalizacji inwestycji o znaczącym oddziaływaniu na środowisko. Projekt planu jest uzupełnieniem obecnego zagospodarowania. Zapisy projektu planu stanowią umożliwiając rozwój przedmiotowego terenu według kierunku rozwoju wyrażonego w obowiązującym Studium uwarunkowań i kierunków zagospodarowania przestrzennego gminy Bakałarzewo z uwzględnieniem ochrony środowiska. Dają możliwość właściwego wykorzystania gospodarczego bez szkody dla środowiska.

Funkcjonowanie inwestycji przewidzianych w projekcie planu może spowodować zmiany w środowisku przyrodniczym (rozumie się przez to oddziaływanie na zdrowie ludzi) w następujący sposób:

- naruszenia obiegu materii w środowisku
- ubytku rolnej przestrzeni produkcyjnej
- degradacji środowiska przez:
 - pośrednie zanieczyszczenie gleb i wód,
 - zanieczyszczenie powietrza (w tym hałas),
 - zniekształcenia pierwotnego krajobrazu,
 - zwiększenie wpływu antropopresji.

9.1. Charakterystyka podstawowych ustaleń planu

Obszar terenów objętych planem wynosi ok. 1,08 ha, w czym niewystępują grunty leśne, i nie występują grunty rolne klasy I-III.

Elementy obligatoryjne i nieobligatoryjne planu wymienione w art. 15 ust. 2 i 3 ustawy z dnia 27 marca 2003 r. o planowaniu i zagospodarowaniu przestrzennym (Dz. U. z 2023 r. poz. 977 ze zm.) określone są w sposób następujący:

W planie miejscowym ustala się:

- 1) przeznaczenie terenów oraz linie rozgraniczające tereny o różnym przeznaczeniu lub różnych zasadach zagospodarowania;
- 2) zasady ochrony i kształtowania ładu przestrzennego;
- 3) zasady ochrony środowiska, przyrody i krajobrazu oraz zasady kształtowania krajobrazu;
- 4) zasady ochrony dziedzictwa kulturowego, w tym krajobrazów kulturowych oraz dóbr kultury współczesnej;
- 5) kształtowanie zabudowy i zagospodarowania terenu;
- 6) ustalenia dotyczące sposobów zagospodarowania terenów lub obiektów, podlegających ochronie, na podstawie odrębnych przepisów;
- 7) ustalenia dotyczące szczegółowych zasad oraz warunków scalania i podziału nieruchomości;
- 8) szczególne warunki zagospodarowania terenów oraz ograniczenia w ich użytkowaniu;
- 9) ustalenia dotyczące zasad modernizacji, rozbudowy i budowy systemów komunikacji i infrastruktury technicznej;
- 10) ustalenia dotyczące wysokości stawek procentowych stanowiących podstawę do określania opłaty, o której mowa w art. 36 ust. 4 ustawy.
- 11) granice terenów inwestycji celu publicznego o znaczeniu ponadlokalnym umieszczonych w planie zagospodarowania przestrzennego województwa;
- 12) sposób usytuowania obiektów budowlanych w stosunku do dróg i innych terenów publicznie dostępnych oraz do granic przyległych nieruchomości, kolorystykę obiektów budowlanych oraz pokrycie dachów, minimalną powierzchnię nowo wydzielanych działek budowlanych.

Na obszarze objętym planem miejscowym nie występują uwarunkowania wymagające określenia ustaleń w zakresie:

- 1) obszarów przestrzeni publicznych;
- 2) ochrony zabytków;
- 2) granic i sposobów zagospodarowania terenów górniczych, obszarów szczególnego zagrożenia powodzią a także obszarów osuwania się mas ziemnych, krajobrazów priorytetowych określonych w audycie krajobrazowym oraz w planach zagospodarowania przestrzennego województwa;
- 3) zakazu zabudowy;
- 4) sposobu i terminu tymczasowego zagospodarowania, urządzenia i użytkowania terenów;
- 5) lokalizacji zakładów o zwiększonym lub dużym ryzyku wystąpienia poważnej awarii przemysłowej, o której mowa w przepisach odrębnych;
- 6) obszarów rehabilitacji istniejącej zabudowy i infrastruktury technicznej, a także obszarów wymagających przekształceń lub rekultywacji;
- 7) lokalizacji terenów rekreacyjno-wypoczynkowych oraz terenów służących organizacji imprez masowych;
- 8) terenów rozmieszczenia inwestycji celu publicznego o znaczeniu lokalnym;
- 9) granic pomników zagłady oraz ich stref ochronnych, a także ograniczeń dotyczących prowadzenia na ich terenie działalności gospodarczej, określonych w ustawie z dnia 7 maja 1999 r. o ochronie terenów byłych hitlerowskich obozów zagłady;
- 10) granic terenów zamkniętych i granice stref ochronnych terenów zamkniętych;
- 11) maksymalnej intensywności zabudowy, maksymalnej liczby miejsc do parkowania, linii zabudowy dla kondygnacji podziemnych.

W projekcie planu ustalono następujące przeznaczenia terenów wyznaczonych liniami rozgraniczającymi:

- 1) Teren zabudowy mieszkaniowej jednorodzinnej wolnostojącej, o powierzchni ok. 0,9027 ha, wyróżniony w części graficznej planu miejscowego jako: 1MNW;
- 2) Teren drogi dojazdowej o powierzchni ok. łącznej 0,1751 ha, wyróżniony w części graficznej planu miejscowego jako: 1KDD.

Ustalenia szczegółowe dotyczące terenów wyróżnionych w planie:

- 1) Teren zabudowy mieszkaniowej jednorodzinnej wolnostojącej 1MNW,
 - przeznaczenie terenu (klasy realizowane łącznie):
 - MNW – teren zabudowy mieszkaniowej jednorodzinnej wolnostojącej,
 - przeznaczenie uzupełniające:
 - ML – tereny zabudowy letniskowej lub rekreacji indywidualnej
 - U – tereny usług;
 - maksymalna nadziemna intensywność zabudowy: 0,6,
 - minimalna nadziemna intensywność zabudowy: 0,02,
 - minimalny udział powierzchni biologicznie czynnej: 70%,
 - maksymalny udział powierzchni zabudowy: 30%,
 - maksymalna wysokość zabudowy: 12,0 m.

- 2) Teren drogi dojazdowej: 1KDD.

Ustalenia dotyczące zasad modernizacji, rozbudowy i budowy systemów komunikacji i infrastruktury technicznej

W dokumencie przyjęto adaptację istniejącego systemu komunikacji, który wymaga nieznacznej rozbudowy.

1. Zasady z zakresu infrastruktury technicznej.

1) sieci infrastruktury technicznej na obszarze objętym planem miejscowym powiązane są z zewnętrznym istniejącym uzbrojeniem terenu i jednocześnie stanowią ich integralną część;

2) ustala się budowę nowych sieci i urządzeń infrastruktury technicznej w liniach rozgraniczających drogi wyznaczonej w planie miejscowym, na zasadach określonych w przepisach odrębnych;

3) dopuszcza się możliwość budowy infrastruktury technicznej na całym obszarze objętym planem miejscowym zgodnie z przepisami odrębnymi;

4) oznaczenia sieci infrastruktury technicznej projektowanej, wskazane na części graficznej planu miejscowego, określają orientacyjny przebieg uzbrojenia technicznego terenu, który może być skorygowany.

2. W zakresie zaopatrzenia w wodę ustala się:

1) zasilanie w wodę z istniejącej lub w razie potrzeby projektowanej sieci wodociągowej;

2) budowę sieci wodociągowej o średnicy nie mniej niż 32 mm, z zastrzeżeniem pkt 4;

3) zaopatrzenie w wodę dla potrzeb przeciwpożarowych z miejskiej sieci wodociągowej na zasadach określonych w przepisach odrębnych;

4) dla sieci wodociągowej na obszarze objętym planem nakaz zachowania parametrów sieci wymaganych dla ochrony przeciwpożarowej oraz realizacji hydrantów o wymaganej średnicy nominalnej, zgodnie z przepisami odrębnymi w zakresie przeciwpożarowego zaopatrzenia w wodę;

5) do czasu budowy sieci wodociągowej dopuszcza się rozwiązania indywidualne (indywidualne ujęcia wody), zgodnie z przepisami odrębnymi.

3. W zakresie odprowadzania ścieków bytowych, przemysłowych lub komunalnych ustala się:

1) nakaz odprowadzania ścieków do istniejącej lub w razie potrzeby projektowanej sieci kanalizacyjnej;

2) budowę sieci kanalizacyjnej o średnicy nie mniej niż 200 mm dla kanalizacji grawitacyjnej i nie mniej niż 63 mm dla kanalizacji tłocznej;

3) dla terenów bez dostępu do sieci kanalizacyjnej, dopuszcza się rozwiązania indywidualne (zbiorniki bezodpływowe na nieczystości ciekłe oraz przydomowe lub indywidualne oczyszczalnie ścieków), zgodnie z przepisami odrębnymi.

4. W zakresie odprowadzania wód opadowych i roztopowych ustala się:

1) odprowadzanie wód opadowych i roztopowych z terenów dróg do sieci kanalizacji deszczowej;

2) odprowadzanie wód opadowych i roztopowych na teren własnych nieruchomości: bezpośrednio do ziemi lub zbiorników retencyjnych, z zastrzeżeniem pkt. 3 lub do sieci kanalizacji deszczowej;

3) usunięcie z wód opadowych i roztopowych substancji określonych w przepisach odrębnych, przed ich wprowadzeniem do odbiornika, za pomocą urządzeń do podczyszczania, zlokalizowanych na terenie własnym inwestora;

4) utwardzenie i skanalizowanie terenów, na których może dojść do zanieczyszczenia substancjami, o których mowa w pkt 3.

5. W zakresie gospodarki odpadami ustala się obowiązek dostosowania do obowiązujących przepisów odrębnych oraz obowiązujących w tym zakresie przepisów lokalnych.

6. W zakresie zaopatrzenia w energię elektryczną ustala się:

1) zasilanie w energię elektryczną w oparciu o istniejące lub projektowane stacje oraz linie elektroenergetyczne średniego i niskiego napięcia;

2) dopuszcza się przebudowę istniejących sieci elektroenergetycznych i ich skablowanie.

7. W zakresie indywidualnych systemów pozyskiwania energii, ustala się:

1) na wszystkich terenach przeznaczonych do zabudowy dopuszcza się realizację mikroinstalacji w rozumieniu przepisów o odnawialnych źródłach energii.

8. W zakresie infrastruktury telekomunikacyjnej ustala się:

1) zaspokojenie potrzeb poprzez sieci i urządzenia telekomunikacji różnych operatorów;

2) sieć telekomunikacyjną należy realizować jako podziemną.

9. W zakresie zaopatrzenia w ciepło ustala się:

1) zaopatrzenie w ciepło należy realizować indywidualnie;

2) ustala się ogrzewanie paliwami niskoemisyjnymi oraz energią elektryczną zgodnie z obowiązującymi przepisami odrębnymi lub odnawialnymi źródłami energii, takimi jak panele ogniw fotowoltaicznych czy kolektory słoneczne umieszczane na dachach budynków;

3) zakaz ogrzewania budynków urządzeniami o niskiej sprawności, które przy wytwarzaniu energii cieplnej powodują przekroczenia dopuszczalnych zawartości substancji szkodliwych w powietrzu zgodnie z obowiązującymi przepisami odrębnymi.

10. Dopuszcza się realizację gazociągów w liniach rozgraniczających wszystkich dróg na potrzeby gazyfikacji Gminy Bakałarzewo, na zasadach określonych w przepisach odrębnych, z dopuszczeniem, o którym mowa w ust. 1 pkt. 3.

11. Dopuszcza się indywidualne zaopatrzenie w gaz, zgodnie z obowiązującymi przepisami odrębnymi

Oddziaływanie ustaleń projektu na środowisko

Do przedstawienia przewidywanych znaczących oddziaływań, w tym oddziaływań bezpośrednich, pośrednich, wtórnych, skumulowanych, krótkoterminowych, średnioterminowych i długoterminowych, stałych i chwilowych oraz pozytywnych i negatywnych, na poszczególne komponenty środowiska, tj.: różnorodność biologiczną, ludzi, zwierzęta, rośliny, wody powierzchniowe, wody podziemne, powietrze, powierzchnię ziemi, krajobraz, klimat akustyczny, zasoby naturalne, zabytki, dobra materialne i obszary NATURA 2000, wykorzystano matrycę oddziaływań.

Wpływ projektowanego zagospodarowania obszaru objętego projektem rozpatrzony został poprzez zbadanie zagrożeń środowiska takich jak:

- zanieczyszczenie powietrza,
- zanieczyszczenie wód powierzchniowych i podziemnych,
- zanieczyszczenie gleb,
- emisję hałasu,
- promieniowanie elektromagnetyczne.

Prognozowane oddziaływanie i natężenie zagrożeń środowiska przedstawia poniższa matryca.

Tabela nr 1 - Matryca oddziaływań – osadnictwa (MNW) neutralne

		ELEMENTY ŚRODOWISKA													
		NATURA 2000	różnorodność biologiczna	ludzie	zwierzęta	rośliny	wody powierzchniowe	wody podziemne	powietrze	powierzchnia ziemi	krajobraz	klimat akustyczny	zasoby naturalne	zabytki	dobra materialne
OD DZIAŁYW ANIE	bezpośrednie	-	+	-	+	+	+	+	+	+	+	+	-	-	-
	pośrednie	-	-	+	+	+	+	+	-	+	-	-	+	-	-
	wtórne	-	-	-	+	+	-	-	-	-	-	-	-	-	-

PROGNOZA ODDZIAŁYWANIA NA ŚRODOWISKO PROJEKTU MIEJSCOWEGO PLANU ZAGOSPODAROWANIA PRZESTRZENNEGO CZĘŚCI OBRĘBU GEODEZYJNEGO PŁOCICZNO W GMINIE BAKAŁARZEWO,

skumulowane	-	+	-	-	-	+	+	+	+	+	+	+	+	-	-
krótkoterminowe	+	+	+	+	+	-	+	+	+	-	+	-	-	-	-
średnioterminowe	-	-	-	+	+	-	+	-	-	+	-	-	-	-	-
długoterminowe	-	-	+	-	-	+	+	+	+	+	+	+	+	-	-
stałe	+	+	-	-	-	+	-	+	+	+	+	+	+	-	-
chwilowe	-	+	+	+	+	-	-	+	+	-	+	+	-	-	-
pozytywne	+	+	-	-	+	-	-	-	-	-	-	-	-	+	-
negatywne	-	-	-	-	+	+	-	-	-	-	-	-	-	-	-

Objaśnienia:

+ - oddziaływanie występuje;

- - oddziaływanie nie występuje lub prawie nie występuje.

Oddziaływanie na środowisko osadnictwa można określić jako neutralne ze względu małe lub brak oddziaływań w poszczególnych elementach środowiska.

Tabela nr 2 - Matryca oddziaływań – terenu komunikacji (KDD) neutralne

		ELEMENTY ŚRODOWISKA													
		NATURA 2000	różnorodność biologiczna	ludzie	zwierzęta	rośliny	wody powierzchniowe	wody podziemne	powietrze	powierzchnia ziemi	krajobraz	klimat akustyczny	zasoby naturalne	zabytki	dobry materiał
ODDZIAŁYWANIE	bezpośrednie	-	+	-	+	+	-	+	+	+	+	+	-	-	-
	pośrednie	+	-	+	+	+	+	-	-	-	-	-	-	-	-
	wtórne	-	+	-	+	+	-	-	-	-	-	-	-	-	-
	skumulowane	-	+	-	-	-	-	-	+	-	-	+	-	-	-
	krótkoterminowe	+	+	+	+	+	+	+	+	+	-	-	-	-	-
	średnioterminowe	-	-	-	+	-	-	-	-	-	-	-	-	-	-
	długoterminowe	-	-	+	-	-	-	-	+	+	+	+	-	-	-
	stałe	+	-	+	+	-	-	-	+	+	+	+	-	-	-
	chwilowe	-	+	+	+	+	+	+	+	-	-	-	-	-	-
	pozytywne	-	-	-	-	-	-	-	-	-	-	-	-	-	-
	negatywne	-	-	-	-	-	-	-	-	-	-	-	-	-	-

Objaśnienia:

+ - oddziaływanie występuje;

- - oddziaływanie nie występuje lub prawie nie występuje.

Lokalizacja dróg wykazuje średnie oddziaływanie na poszczególne elementy środowiska co w konsekwencji można określić jako neutralne oddziaływanie przedmiotowej inwestycji na środowisko.

W wyżej przedstawionej matrycy poszczególne rodzaje oddziaływań skojarzono z wybranymi, istotnymi komponentami środowiska. W każdym przypadku określono występowanie oddziaływania, względnie jego brak, z kwalifikacją, czy jest to relacja korzystna, czy niekorzystna dla środowiska. Tym

PROGNOZA ODDZIAŁYWANIA NA ŚRODOWISKO PROJEKTU MIEJSCOWEGO PLANU ZAGOSPODAROWANIA PRZESTRZENNEGO CZĘŚCI OBRĘBU GEODEZYJNEGO PŁOCICZNO W GMINIE BAKAŁARZEWO,

samym dokonano jakościowego szacowania oddziaływań. Ilościową analizę oddziaływań przedstawiono w podrozdziałach do niniejszego rozdziału.

Uogólniając po analizie projektowanych zamierzeń Planu, można przepuszczać jakiego rodzaju oddziaływania wystąpią. Oddziaływania te mogą być trwałe lub odwracalne. Będą powstawały na przestrzeni dłuższego okresu czasu, trudnego do określenia. Oddziaływania te będą inne na etapie realizacji i inne na etapie funkcjonowania. Przy użyciu technik i metod chroniących środowisko realizacja ustaleń planu nie będzie przyczyną degradacji wartości przyrodniczej obszaru planu. W poniższej tabeli przedstawiono potencjalny wpływ realizacji Planu na poszczególne elementy środowiska przyrodniczego, szczegółowo opisane w punktach 9.2 – 9.11.

POTENCJALNY WPŁYW REALIZACJI Planu... NA:	TAK	NIE	PRAWDOPODOBNIENIE
Powietrze			
- wzrost zanieczyszczenia powietrza (pyły, gazy)			+
- powstanie odorów		+	
Klimat akustyczny			
- wzrost hałasu		+	
- wibracje		+	
Powierzchnię ziemi			
- zniszczenie warstw powierzchniowych (warstwy gleb)	+		
- zmiany rzeźby terenu		+	
- wzrost erozji wietrznej		+	
- wzrost zagrożenia osuwiskami		+	
Hydrosferę			
- zmiany w obecnych przepływach wody		+	
- zmiany jakości wód		+	
- zmiany poziomu zwierciadła wód gruntowych		+	
- zmiany ilości wód powierzchniowych lub podziemnych		+	
- zrzuty ścieków do wód		+	
Roślinność			
- zmiany różnorodności siedlisk, w tym ich fragmentacja		+	
- wprowadzenie nowych gatunków w tym obcych geograficznie		+	
Zwierzęta			
- zmiany różnorodności gatunkowej		+	
- przecięcie szlaków wędrówek i migracji zwierząt		+	
Krajobraz			
- zmiana ukształtowania terenu	+		
- zwiększenie stopnia urbanizacji	+		

POTENCJALNY WPŁYW REALIZACJI Planu... NA:	TAK	NIE	PRAWDOPODOBNIENIE
- wartości estetycznych krajobrazu			+
Klimat			
- zmiany cech klimatu		+	

9.2. Różnorodność biologiczna i roślinność

Ochrona różnorodności oraz roślin polega na:

- zachowaniu cennych ekosystemów, różnorodności biologicznej i utrzymaniu równowagi przyrodniczej;
- tworzeniu warunków prawidłowego rozwoju i optymalnego spełniania przez roślinność funkcji biologicznej w środowisku;
- zapobieganiu lub ograniczaniu negatywnych oddziaływań na środowisko, które mogłyby niekorzystnie wpływać na zasoby oraz stan roślin.

Oddziaływanie wyżej wymienionych inwestycji na różnorodność biologiczną i roślinność będzie miało miejsce głównie na etapie realizacji (budowy) inwestycji.

Ustalenia proponowane w planie przyczynią się do likwidacji bioróżnorodności na terenach przyszłych inwestycji, które proponowane są na terenach częściowo nieużytkowanych gruntów rolnych. Grunty rolne nieużytkowane rolniczo, wykorzystywane pod zabudowę, zostaną zamienione częściowo na tereny budowlane. Rekompensatą zajęcia tych terenów będą tereny zielone – biologicznie czynne (nie mniej niż 70%) proponowane na terenach zainwestowania. A także pozostawienie w stanie nienaruszonym istniejącej roślinności: zadrzewień, zakrzaczeń i innych form roślinnych na terenie wolnym od inwestycji. Przyszłą zabudowę, inwestycje należy wkomponowywać w istniejące tereny zielone tak, aby likwidacja istniejącej roślinności była jak najmniejsza.

9.3. Ludzie

Wpływ inwestycji przewidzianych planem na ludzi, to wpływ na którykolwiek element środowiska. Nie przewiduje się jednoznacznie negatywnych oddziaływań inwestycji przewidzianych planem. Zwiększy się ilość hałasu i innych zanieczyszczeń spowodowanych nowym zainwestowaniem, w trakcie ich realizacji. Hałas spowodowany tymi działaniami nie przekroczy dopuszczalnych norm, będzie to hałas czasowy związany z realizacją nowych inwestycji, co nie powinno wpłynąć negatywnie na ludzi zamieszkujących te tereny.

Nie przewiduje się pogorszenia warunków życia ludzi.

9.4. Zwierzęta i roślinność

Ochrona zwierząt polega na:

- zachowaniu cennych ekosystemów, różnorodności biologicznej i utrzymaniu równowagi przyrodniczej;
- tworzeniu warunków prawidłowego rozwoju i optymalnego spełniania przez zwierzęta funkcji biologicznej w środowisku;
- zapobieganiu lub ograniczaniu negatywnych oddziaływań na środowisko, które mogłyby niekorzystnie wpływać na zasoby oraz stan zwierząt.

Zwiększy się penetracja terenu, hałas, zajęcie terenów pod zabudowę, co spowoduje migrację zwierząt analizowanego obszaru poza ich zasięg. Nowa zabudowa powinna być tworzona bez większych strat dla trwałej roślinności tego terenu. Drzewa, krzewy powinny pozostać w stanie dotychczasowym w jak największym stopniu.

Zaleca się również tworzenie terenów zielonych, biologicznie czynnych (powyżej 70%).

9.5. Powietrze atmosferyczne i klimat akustyczny

Ochrona powietrza polega na zapewnieniu jak najlepszej jego jakości poprzez:

- utrzymanie poziomów substancji w powietrzu poniżej dopuszczalnych dla nich poziomów lub co najmniej na tych poziomach;
- zmniejszanie poziomów substancji w powietrzu co najmniej do dopuszczalnych, gdy nie są one dotrzymane;
- zmniejszanie i utrzymanie poziomów substancji w powietrzu poniżej poziomów docelowych albo poziomów celów długoterminowych lub co najmniej na tych poziomach.

Ochrona przed hałasem polega na zapewnieniu jak najlepszego stanu akustycznego środowiska poprzez:

- utrzymanie poziomu hałasu poniżej dopuszczalnego lub co najmniej na tym poziomie;
- zmniejszanie poziomu hałasu co najmniej do dopuszczalnego, gdy nie jest on dotrzymany.

Do zaintronizowanego terenu dostaną się zwiększone ilości emisji różnych substancji powstających w procesach spalania paliw w trakcie realizacji inwestycji. Największą rolę w zanieczyszczeniu powietrza odgrywają: dwutlenek siarki, tlenki azotu, tlenek i dwutlenek węgla, pyły, węglowodory.

Na poziomie lokalnym, czyli na poziomie tworzenia nowego ładu przestrzennego na terenach przewidzianych planem, realizacja ochrony powietrza polega na ograniczaniu powstawania nowych zanieczyszczeń, zgodnie z zasadą zrównoważonego rozwoju, przy uwzględnieniu lokalnych walorów i wrażliwości środowiska.

Wzrośnie również ilość hałasu a ochrona przed hałasem to zapewnienie utrzymania hałasu poniżej dopuszczalnej normy lub co najmniej na tym poziomie. Normy zawarte są w stosownych aktach prawnych.

Hałas jak i emisja zanieczyszczeń spowodowane będą tworzeniem nowych inwestycji i związanej z nią całą infrastrukturą. Ilość i jakość zanieczyszczeń nie przekroczy dopuszczalnych norm ze względu na niewielkie zainwestowanie przewidziane planem oraz zalecenie stosowania paliw niskoemisyjnych.

Przewidziane w projekcie planu zastosowanie źródeł ciepła w oparciu o technologie proekologiczne jest rozwiązaniem korzystnym z punktu widzenia oddziaływania na środowisko. Komunikacja samochodowa wzdłuż istniejących i projektowanych dróg ze względu na niewielką intensywność nie spowoduje znaczącego wzrostu emisji zanieczyszczeń.

9.6. Krajobraz i powierzchnia ziemi

Ochrona powierzchni ziemi polega na:

- racjonalnym gospodarowaniu,
- zachowaniu funkcji środowiskowych, gospodarczych, społecznych i kulturowych,
- zapobieganiu zanieczyszczeniu substancjami powodującym ryzyko;
- zachowanie jak najlepszego stanu gleby;
- zapobieganiu ruchom masowym ziemi i ich skutkom;
- przeciwdziałaniu niekorzystnym zmianom naturalnego ukształtowania powierzchni ziemi.

Do krajobrazu miejskiego z funkcją rekreacyjną, w różnym stopniu zabudowanego, wprowadza się zabudowę o podobnym przeznaczeniu i charakterze co nie powinno wpłynąć negatywnie na krajobraz. Należy pamiętać, aby nowa zabudowa nie stała się dominantą w krajobrazie a każdy nowo powstały obiekt powinien być uzupełniony terenami zieleni rodzimej.

Nie przewiduje się zmiany naturalnego ukształtowania terenu. Należy przeciwdziałać niekorzystnym zmianom naturalnego ukształtowania powierzchni ziemi poprzez racjonalne wykorzystanie warstwy próchnicznej gleby w kierunku odtworzenia i ulepszenia gleb na terenach budów.

9.7. Wody powierzchniowe i wody podziemne

Ochrona wód polega na zapewnieniu ich jak najlepszej jakości, w tym utrzymywanie ilości wody na poziomie zapewniającym ochronę równowagi biologicznej, w szczególności przez:

- utrzymanie jakości wód powyżej albo co najmniej na poziomie wymaganym w przepisach;
- doprowadzenie jakości wód co najmniej do wymaganego przepisami poziomu, gdy nie jest on osiągnięty.

Projekt planu nie stanowi zagrożenia dla wód, planuje się odprowadzenie ścieków sanitarnych z projektowanej zabudowy wyłącznie do istniejącej kanalizacji wiejskiej. Zaopatrzenie w wodę projektuje się z lokalnej sieci wodociągowej. Wody opadowe z terenów budowlanych należy odprowadzać powierzchniowo i zagospodarować w obrębie własnych działek, odprowadzenie wód opadowych z terenów komunikacyjnych w oparciu o istniejący i projektowany system odwadniania. Zakazuje się również nawożenia. Rozwiązania proponowane w planie zabezpieczą wody podziemne i powierzchniowe przed zanieczyszczeniami. Zapewnią najlepszą jakość wód wymaganych w przepisach.

9.8. Zasoby naturalne

Surowce, które człowiek czerpie ze środowiska przyrodniczego na swoje potrzeby nazywają się zasobami naturalnymi ziemi. Zasoby te dzielą się na nieorganiczne takie jak: powietrze atmosferyczne, surowce mineralne, gleba, woda oraz organiczne tj. rośliny i zwierzęta.

Wpływ realizacji przedmiotowych inwestycji ustalonych planem, na stan zasobów naturalnych został omówiony powyżej na poszczególny element środowiska przyrodniczego. Oddziaływanie będzie długoterminowe, stałe i bezpośrednie, ale nie będzie to oddziaływanie jednoznacznie negatywne.

9.9. Zabytki i dobra materialne

Obszar objęty planem położony jest poza obszarami wpisanymi do rejestru zabytków. Na obszarach objętych planem miejscowym nie występują zabytki nieruchome wpisane do rejestru zabytków. W obszarze opracowania nie ma obiektów zabytkowych ujętych w ewidencji zabytków.

Na obszarach objętych planem miejscowym nie występują stanowiska archeologiczne.

9.10. Obszary Natura 2000

Obszar objęty planem położony jest poza obszarami Natura 2000.

Realizacja ustaleń miejscowego planu zagospodarowania przestrzennego, nie ingeruje w tymczasowe cele ochrony dla sąsiednich obszarów Natura 2000 bezpośrednio – nie wychodzi poza granice terenu opracowania, więc nie wkracza w tereny siedlisk chronionych gatunków. Oczywiście będzie występować oddziaływanie pośrednie, szczególnie na etapie realizacji inwestycji – prace budowlane będą się wiązać ze zintensyfikowanym ruchem pojazdów i maszyn, hałasem, być może zapyleniem powietrza, czy zanieczyszczeniem światłem. Istotne jest, by zawsze stosować najlepsze możliwe rozwiązania techniczne a szczególnie uciążliwe pod względem hałasu prace wykonywać w czasie, gdy negatywne oddziaływanie będzie najmniejsze (poza okresem lęgowym).

Realizacja planu będzie wiązała się z pojawieniem oddziaływań pośrednich również na etapie użytkowania – obecność ludzi, a przez to zwiększonym ruchem samochodowym i obecnością człowieka. Problemem może być oświetlenie nocne obiektów – należy stosować rozwiązania minimalizujące „zaśmiecanie” otoczenia światłem. Nie będą to jednak oddziaływania znaczące. Funkcjonowanie istniejących w granicy planu siedlisk rolniczych przez lata doprowadziło do powstania stanu równowagi, którego nie powinny zakłócić ustalenia wprowadzone w projekcie planu miejscowego.

9.11. Uwarunkowania ochrony środowiska kulturowego, zabytków, dóbr kultury współczesnej i krajobrazu kulturowego

Na przedmiotowym terenie nie występują zabytki, zagadnienie zostało przedstawione w punkcie 9.9. Należy stosować przepisy odrębne ustawy z dnia 23 lipca 2003 r. – o ochronie zabytków i opiece nad zabytkami.

10. Rozwiązania mające na celu zapobiegania, ograniczanie lub kompensację przyrodniczą negatywnych oddziaływań na środowisko, mogących być rezultatem realizacji projektowanego dokumentu, w szczególności na cele i przedmioty ochrony obszaru Natura 2000 oraz integralność tego obszaru

W miejscowym planie zagospodarowania przestrzennego części obrębu geodezyjnego Płociczno w gminie Bakałarzewo, wprowadzono zapisy mające na celu ochronę środowiska:

1) nakaz realizacji zieleni towarzyszącej zabudowie i utrzymania naturalnej retencji terenowej;
2) realizacja przedsięwzięć mogących oddziaływać na środowisko zgodnie z przepisami odrębnymi; na obszarze objętym planem zakazuje się realizacji zakładów o zwiększonym lub dużym ryzyku wystąpienia poważnej awarii przemysłowej, w rozumieniu przepisów ustawy Prawo ochrony środowiska.

3) w zakresie indywidualnych systemów pozyskiwania energii ustala się na wszystkich terenach przeznaczonych do zabudowy dopuszczenie realizacji mikroinstalacji w rozumieniu przepisów o odnawialnych źródłach energii;

4) w zakresie zaopatrzenia w ciepło ustala się:

- zaopatrzenie w ciepło należy realizować indywidualnie;
- ustala się ogrzewanie paliwami niskoemisyjnymi oraz energią elektryczną zgodnie z obowiązującymi przepisami odrębnymi lub odnawialnymi źródłami energii, takimi jak panele ogniw fotowoltaicznych czy kolektory słoneczne umieszczane na dachach budynków;
- zakaz ogrzewania budynków urządzeniami o niskiej sprawności, które przy wytwarzaniu energii cieplnej powodują przekroczenia dopuszczalnych zawartości substancji szkodliwych w powietrzu zgodnie z obowiązującymi przepisami odrębnymi.

Na obszarze objętym planem występują elementy ponadlokalne zagospodarowania w zakresie sieci ekologicznej wynikające z postanowień Planu Zagospodarowania Przestrzennego Województwa Podlaskiego stanowiącego załącznik do uchwały Sejmiku Województwa Podlaskiego Nr XXXVI/330/17 z dnia 22 maja 2017 r. w sprawie Planu Zagospodarowania Przestrzennego Województwa Podlaskiego zmienionej uchwałą Sejmiku Województwa Podlaskiego Nr XXXIX/356/17 z dnia 28 sierpnia 2017 r. (Dz. Urz. Woj. Podl. z 2017 r. poz. 2777, poz. 3270). Są to obszary stanowiące sieć ekologiczną województwa – Obszar Chronionego Krajobrazu „Dolina Rospudy”.

11. Rozwiązania alternatywne do rozwiązań zawartych w projektowanym dokumencie wraz z uzasadnieniem ich wyboru oraz opis metod dokonania oceny prowadzącej do tego wyboru albo wyjaśnienie braku rozwiązań alternatywnych, w tym wskazania napotkanych trudności wynikających z niedostatków techniki lub luk we współczesnej wiedzy.

Ze względu na fakt, że zakres planu jest uzupełnieniem istniejącego zagospodarowania i wprowadza nowe funkcje będące kontynuacją istniejącego zagospodarowania i wyznaczeniem terenów związanych z rozwojem osadnictwa zgodnie z polityką przestrzenną gminy, na etapie sporządzania projektu planu przyjęto rozwiązanie zaproponowane przez zainteresowane strony i uwzględniono w projekcie miejscowego planu zagospodarowania przestrzennego.

W trakcie sporządzania prognozy oddziaływania na środowisko do projektu miejscowego planu zagospodarowania przestrzennego nie napotkano na istotne trudności.

12. Opis przewidywanych metod i częstotliwość monitoringu w przypadku znaczącego wpływu na środowisko, spowodowanego realizacją inwestycji

Projektowane inwestycje nie wymagają specjalnego monitoringu ze względu na małą szkodliwość. Ewentualne losowe przypadki szkodliwości wynikające z awarii sprzętu czy innych nie przewidzianych zdarzeń będą natychmiast usuwane i monitorowane przez służby do tego powołane.

13. Streszczenie w języku niespecjalistycznym

Prognoza oddziaływania na środowisko dotyczy Uchwały Nr XXIII/266/2022 Rady Gminy Bakałarzewo z dnia 13 kwietnia 2022 r., w sprawie przystąpienia do sporządzenia Miejscowego planu zagospodarowania przestrzennego części obrębu geodezyjnego Płociczno w gminie Bakałarzewo. Przedmiotem mpzp są tereny wiejskie, obecnie nie zabudowane, a celem jest uwzględnienie wniosków mieszkańców o opracowanie planu miejscowego. Opracowanie planu miejscowego jest działaniem w kierunku realizacji założeń dotyczących rozwoju miejscowości Płociczno, określonych w Studium uwarunkowań i kierunków zagospodarowania przestrzennego gminy Bakałarzewo - Uchwała Nr V/69/219 z dnia 31 maja 2019 r. Opracowywany plan reguluje obecne zagospodarowanie nieznacznych terenów we wsi Płociczno i wprowadza ustalenia planistyczne by realizować politykę rozwoju przestrzeni określoną w studium. Obszar terenów objętych planem wynosi ok. 1,08ha.

W projekcie planu ustalono następujące przeznaczenia terenów wyznaczonych liniami rozgraniczającymi:

- 1) Tereny zabudowy mieszkaniowej jednorodzinnej wolnostojącej, o powierzchni ok. 0,9027 ha, wyróżniony w części graficznej planu miejscowego jako: 1MNW;
- 2) Teren drogi dojazdowej o powierzchni ok. łącznej 0,1751 ha, wyróżniony w części graficznej planu miejscowego jako: 1KDD.

Celem prognozy jest określenie wpływu na środowisko (rozumie się przez to również oddziaływanie na zdrowie ludzi):

- skutków wynikających z przeznaczenia terenu,
- skutków realizacji projektu ustaleń planu na poszczególne komponenty środowiska.

Prognoza ocenia stan i funkcjonowanie środowiska,

- zgodność z przepisami prawa z zakresu ochrony środowiska,
- ocenia zagrożenia dla środowiska i zmiany w krajobrazie.

Opracowywany plan porządkuje obecne zagospodarowanie terenu.

Celem planu jest:

- ustalenie przeznaczenia i zasad zagospodarowania terenów oraz form ochrony terenów, z zachowaniem warunków określonych w ustawach i przepisach odrębnych;
- kształtowanie ładu przestrzennego oraz łagodzenie konfliktów przestrzennych.

Obszar objęty planem miejscowym położony jest w granicach Obszaru Chronionego Krajobrazu „Dolina Rospudy”.

W chwili obecnej są to tereny rolne, nie występują tu grunty leśne, nie występują grunty rolne klasy I-III. Na badanym terenie nie występują surowce mineralne.

Obszar nie jest zantropizowany - przez dziesięciolecia wykorzystywany na cele rolnicze.

Stwierdza się również, że typ środowiska obszaru planu wyróżnia duża zdolność do samooczyszczania poprzez dobre warunki przewietrzania, stabilność geodynamiczna obszaru oraz

wysoko zróżnicowana struktura ekologiczna. Skutkuje to tym, że środowisko przyrodnicze obszaru planu jest odporne na obciążenia antropogeniczne uwzględniając działania na rzecz jego ochrony.

Przy sporządzaniu planu zastosowano cele ochrony środowiska określone w aktach prawnych zarówno szczebla międzynarodowego jak i krajowego oraz regionalnego.

Najistotniejszym punktem prognozy jest wpływ realizacji ustaleń planu na poszczególne elementy środowiska. Wstępnie dokonano i przedstawiono w tabelach wpływ realizacji ustaleń planu na poszczególne komponenty środowiska, przedstawiając sposób oddziaływania i ocenę skutków oddziaływania. Na tej podstawie oceniono charakter oddziaływań jako neutralne dla zabudowy i terenów dróg.

Przedstawiono opisowo wpływ poszczególnych ustaleń planu na kolejne elementy środowiska. Istotnym elementem ustaleń planu jest pozostawienie na poszczególnych terenach, terenów biologicznie czynnych minimum od 70%.

Przedstawiono rozwiązania mające na celu zapobieganiu, ograniczaniu negatywnych oddziaływań na środowisko, poszczególnych ustaleń planu.

Należy stwierdzić, że teren ten spełnia warunki do rozwoju proponowanych w planie zamierzeń, ze względu na atrakcyjność turystyczną oraz zgodność z sugestiami studium gminy i wolą społeczności lokalnej.

Podczas realizacji planu należy zalecić:

- zachowanie mikrosiedlisk pojedynczych tworów przyrody (drzewa, krzewy, głązy),
- zachowanie zadrzewień, zakrzewień.

Należy zakazać:

- wyrębu zadrzewień i zkrzewień,
- rolniczego wykorzystywania gnojowicy i ścieków bytowych w bezpośrednich zlewniach ekosystemów wodnych,
- zachowania obszarów podmokłych w stanie dotychczasowym,

Dla ochrony stosunków wodnych należy zakazać:

- poboru wód bez pozwolenia wodno - prawnego,
- niwelacji naturalnych form geomorfologicznych oraz niszczenia naturalnych stref brzegowych.

Dla zapewnienia ochrony wód przed zanieczyszczeniem ściekami wprowadza się następujące zakazy:

- odprowadzania ścieków nieoczyszczonych do gruntu,
- wysypywania śmieci do jakichkolwiek zagłębień terenowych.

Natomiast należy zakazać:

- niszczenia gleby, które powodowałyby zniszczenie trwałej pokrywy roślinnej, w szczególności prowadzenia prac ziemnych naruszających naturalne ukształtowanie powierzchni terenu. Pożądanym sposobem użytkowania jest zadarnianie i wprowadzanie zakrzewień i zadrzewień.

Zaleca się również:

- przestrzegania wartości dopuszczalnych poziomów hałasu w środowisku Rozporządzenie Ministra Środowiska z dnia 14 czerwca 2007 r.,
- korzystania i ochrony wód zgodnie z Prawem wodnym z dnia 20 lipca 2017 r.,
- każdy nowopowstały teren uzupełnić zielenią towarzyszącą, która będzie pełniła rolę izolacyjną i środowiskotwórczą,
- tworzenie form architektury wiejskiej właściwej regionowi,

PROGNOZA ODDZIAŁYWANIA NA ŚRODOWISKO PROJEKTU MIEJSCOWEGO PLANU ZAGOSPODAROWANIA PRZESTRZENNEGO CZĘŚCI OBRĘBU GEODEZYJNEGO PŁOCICZNO W GMINIE BAKAŁARZEWO,

- wprowadzać zadrzewienie gatunkami rodzimymi,
- wprowadzić nasadzenia zieleni ograniczającej rozprzestrzenianie się hałasu i wibracji wzdłuż dróg,
- wprowadzić nakaz odprowadzania ścieków zgodnie z obowiązującymi przepisami,
- ogrzewanie planuje się w oparciu o własne, indywidualne źródła ciepła, spełniające wymagania przepisów szczególnych w zakresie emisji zanieczyszczeń do powietrza;
- zakazać odprowadzania ścieków do gruntu i wód powierzchniowych,
- gromadzić i składować wszelkie odpady w miejscach do tego przeznaczonych przy zastosowaniu metod ekologicznych.

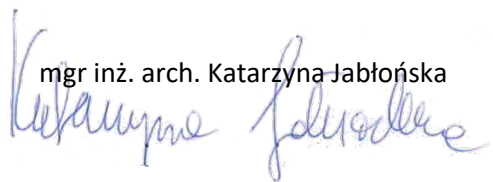
Na podstawie analizy środowiska przyrodniczego i funkcji terenów wyróżnionych w planie, podjęto prognozę oddziaływania tych terenów na środowisko przyrodnicze jako: **neutralne**.

Uważa się również, że projektowane inwestycje nie będą wymagały specjalnego monitoringu ze względu na małą szkodliwość.

Oddziaływania przedstawiono na załączniku do prognozy na końcu niniejszego opracowania.

Opracowanie sporządzono: listopad 2023 r. - luty 2024 r.

opracowanie:

mgr inż. arch. Katarzyna Jabłońska


Załącznik

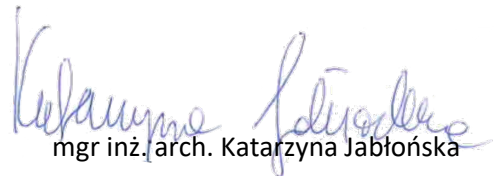
Oświadczenie

Ja niżej podpisana, Katarzyna Jabłońska oświadczam, iż będąc autorem Prognozy oddziaływania na środowisko Miejscowego planu zagospodarowania przestrzennego części obrębu geodezyjnego Płociczno w gminie Bakałarzewo, spełniam wymagania, o których mowa w art. 74a ust. 2 ustawy z dnia 3 października 2008 r. o udostępnianiu informacji o środowisku i jego ochronie, udziale społeczeństwa w ochronie środowiska oraz o ocenach oddziaływania na środowisko.

Jestem świadoma odpowiedzialności karnej za złożenie fałszywego oświadczenia.

Suwałki, 14 luty 2024 r.

Podpis

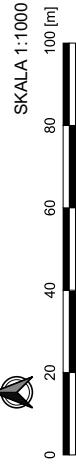


mgr inż. arch. Katarzyna Jabłońska

PROGNOZA ODDZIAŁYWANIA NA ŚRODOWISKO PROJEKTU MIEJSCOWEGO PLANU ZAGOSPODAROWANIA PRZESTRZENNEGO CZĘŚCI OBRĘBU GEODEZYJNEGO PŁOCICZNO W GMINIE BAKAŁARZEWO,

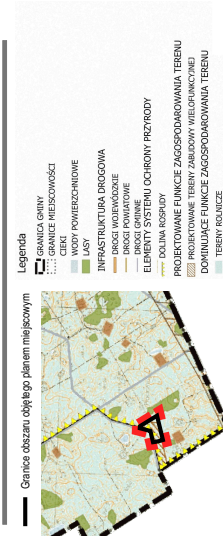
Załącznik Nr 1 do uchwały Nr/2024
 Rady Gminy Bakałarzewo z dnia 2024 r.

MIEJSCOWY PLAN ZAGOSPODAROWANIA PRZESTRZENNEGO CZĘŚCI OBRĘBU GEODEZYJNEGO PŁOCICZNO W GMINIE BAKAŁARZEWO



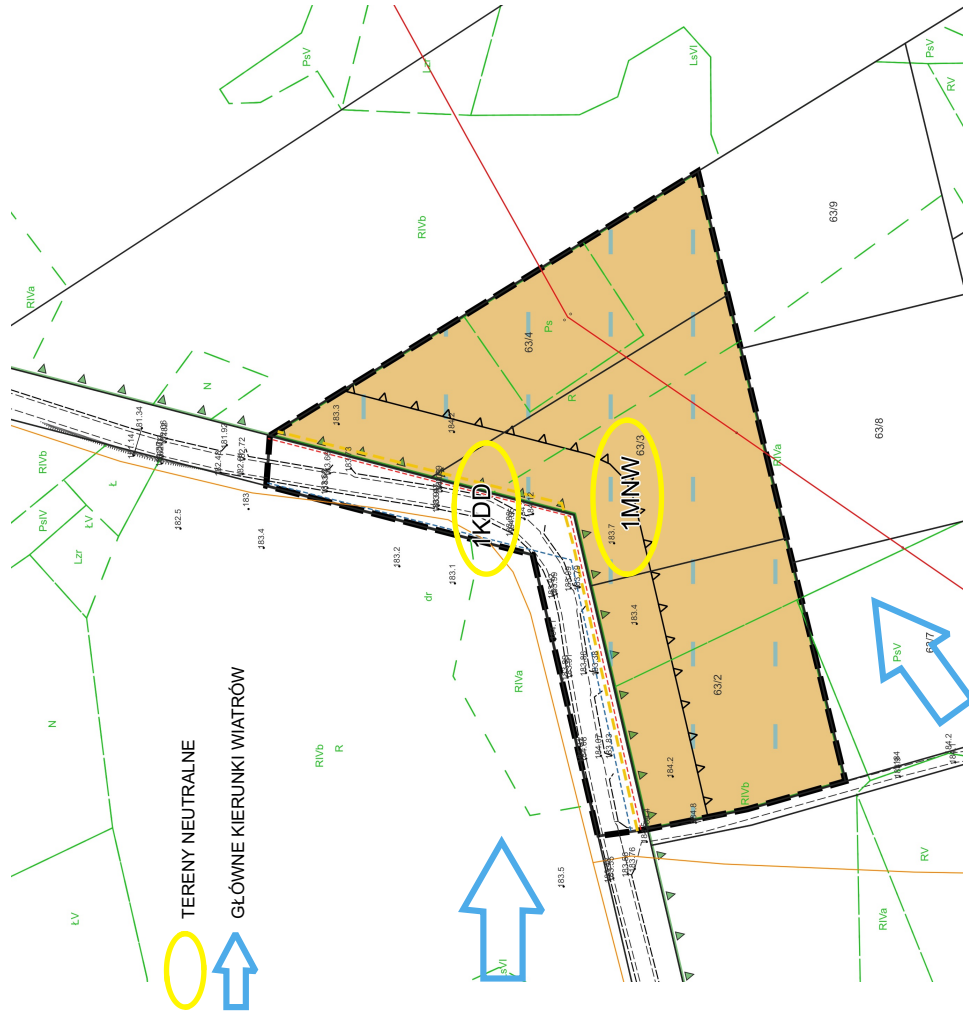
Część graficzną planu miejscowego wykonano z wykorzystaniem mapy zasadniczej pozyskanej ze Starostwa Powiatowego w Suwałkach. (GRN 6642.1.4.34.2023.2012.F) układ współrzędnych EPSG:2179

WYRYS ZE STUDIUM UWARUNKOWAŃ I KIERUNKÓW ZAGOSPODAROWANIA PRZESTRZENNEGO GMINY BAKAŁARZEWO



LEGENDA

- Granice obszaru objętego planem miejscowym
 - Granice planem miejscowym
 - ▲ Nieprzekraczalna linie zabudowy
- OKREŚLENIE PRZEZNACZENIA TERENÓW ORAZ LINIE ROZGRANICZAJĄCE TERENY O RÓŻNYM PRZEZNACZENIU LUB RÓŻNYCH ZASADACH ZAGOSPODAROWANIA ORAZ ICH SYMBOLE I OZNACZENIA GRAFICZNE WRAZ Z NUMERACJĄ WYRÓŻNIAJĄCĄ JE SPOŚRÓD INNYCH TERENÓW
- 1MNW Teren zabudowy mieszkaniowej (jednorodzinnej) wolnostojącej
 - 1KDD Teren drogi dojazdowej
- GRANICE I OZNACZENIA TERENÓW LUB OBIEKTÓW CHRONIANYCH NA PODSTAWIE PRZEPISÓW ODREBNYCH
- Obszar podległy w Obszarze Chronionego Krajobrazu „Dolina Rospudy”
 - Granica Obszaru Chronionego Krajobrazu
- INFRASTRUKTURA TECHNICZNA:
- Istniejąca sieć elektroenergetyczna mm
 - Istniejąca sieć telekomunikacyjna
 - Planowana sieć elektroenergetyczna
 - Planowana sieć gazowa
 - Planowana sieć wodociągowa



TERENY NEUTRALNE
 GŁÓWNE KIERUNKI WIATRÓW