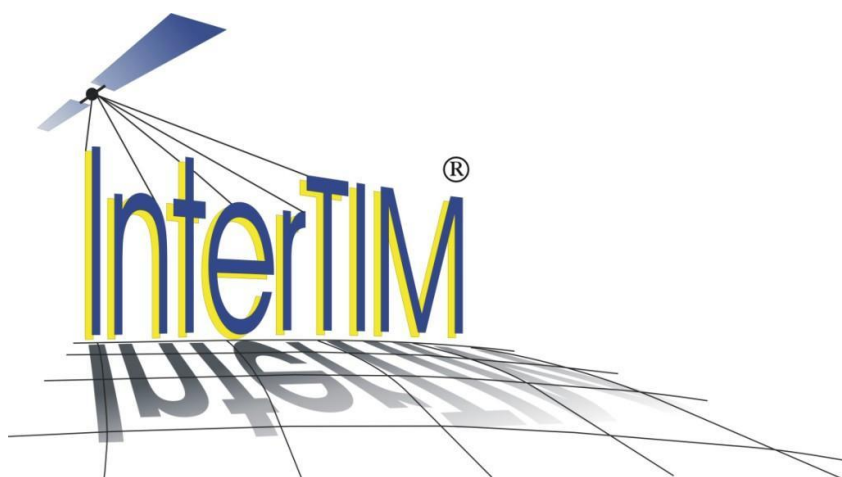


PROGNOZA ODDZIAŁYWANIA NA ŚRODOWISKO

***SPORZĄDZONA NA POTRZEBY MIEJSCOWEGO PLANU
ZAGOSPODAROWANIA PRZESTRZENNEGO OBSZARU POŁOŻONEGO
W CZĘŚCI OBRĘBU GEODEZYJNEGO BAKAŁARZEWO
STADION SPORTOWY***



Luty 2023 r.



ul. Noniewicza 85B/IV, 16-400 Suwałki, tel. (+48) 875674313,

Al. Stanów Zjednoczonych 72/180, 04-036 Warszawa, tel. (+48) 605-907-700

Opracowanie wykonane przez zespół w składzie:

Główny projektant: dr inż. Ludmiła Pietrzak

mgr inż. Agnieszka Ambrosiewicz

mgr Anna Bułtralik

mgr Dominik Derda

mgr inż. arch. Paweł Fiann

mgr inż. Tadeusz Kościuk

mgr inż. Bartosz Patkowski

mgr inż. Joanna Pietrzak

Spis treści:

1. Wprowadzenie.....	3
1.1. Cel i zakres opracowania.....	3
1.2. Informacja o zawartości i głównych celach miejscowego planu zagospodarowania przestrzennego obszaru położonego w części obrębu geodezyjnego Bakalarzewo-stadion sportowy	5
1.3. Powiązanie opracowania z innymi dokumentami	6
1.4. Metoda opracowania	7
1.5. Podstawa prawna opracowania	8
1.6. Metody analizy skutków realizacji postanowień projektowanego dokumentu oraz częstotliwości jej przeprowadzania.....	8
1.7 Informacje o możliwym transgranicznym oddziaływaniu projektu na środowisko	10
1.8 Streszczenie w języku niespecjalistycznym.....	10
2 Istniejący stan środowiska oraz potencjalne zmiany tego stanu w przypadku braku realizacji projektowanego dokumentu	12
2.1 Istniejący stan środowiska	12
2.1.1. Położenie obszaru.....	12
2.1.2. Rzeźba terenu i warunki geologiczne.....	14
2.1.3. Gleby	15
2.1.4. Wody powierzchniowe.....	16
2.1.5. Wody podziemne.....	17
2.1.6. Klimat.....	19
2.1.7. Fauna i flora	20
2.1.8. Złóża kopalin.....	21
2.2. Ochrona środowiska.....	21
2.2.1. Pozostałe formy ochrony przyrody	25
2.3 Potencjalne zmiany stanu środowiska w przypadku braku realizacji projektowanego dokumentu	27
3. Stan środowiska przyrodniczego na obszarach objętych przewidywanym znaczącym oddziaływaniem	28
3.1 Zanieczyszczenie powietrza	28
3.2 Zanieczyszczenie wód powierzchniowych i podziemnych.....	33

3.3 Zagrożenie powodzią	33
3.4 Gospodarka odpadami	35
3.5 Zagrożenie erozją	36
3.6 Hałas	37
3.7 Promieniowanie elektromagnetyczne	37
4. Charakterystyka ustaleń projektu planu	39
4.1 Powiązanie ustaleń projektu planu z innymi dokumentami	39
5. Istniejące problemy ochrony środowiska istotne z punktu widzenia realizacji projektowanego dokumentu, w szczególności dotyczące obszarów podlegających ochronie na podstawie ustawy z dnia 16 kwietnia 2004 r. o ochronie przyrody	41
6. Cele ochrony środowiska ustanowione na szczeblu międzynarodowym, wspólnotowym i krajowym istotne z punktu widzenia projektowanego dokumentu oraz sposoby, w jakich te cele i inne problemy środowiska zostały uwzględnione podczas opracowania dokumentu	43
6.1 Uwzględnienie założeń ochrony środowiska w miejscowym planie zagospodarowania przestrzennego	49
7. Przewidywane znaczące oddziaływania ustaleń planu na środowisko przyrodnicze	50
7.1 Oddziaływanie na klimat	50
7.2 Oddziaływanie na powietrze	50
7.3 Oddziaływanie na jednolite części wód podziemnych i powierzchniowych	51
7.4 Oddziaływanie na różnorodność biologiczną i krajobraz	52
7.5 Oddziaływanie na walory przyrodnicze	52
7.6 Oddziaływanie na gospodarkę odpadową	53
7.7 Oddziaływanie na klimat akustyczny	53
7.10 Ocena przewidywanego oddziaływania	54
8. Wpływ przewidzianych oddziaływań na Obszar Chronionego Krajobrazu	57
9. Wpływ przewidzianych oddziaływań na obszar Natura 2000	59
10. Rozwiązania mające na celu zapobieganie, ograniczanie lub kompensację przyrodniczą negatywnych oddziaływań na środowisko, mogących być rezultatem realizacji projektu planu, w szczególności na cele i przedmiot ochrony obszaru Natura 2000 oraz integralność tego obszaru	60
11. Rozwiązania alternatywne do rozwiązań zawartych w projektowanym dokumencie	62

1. Wprowadzenie

1.1. Cel i zakres opracowania

Przedmiotem opracowania jest prognoza oddziaływania na środowisko ustaleń miejscowego planu zagospodarowania przestrzennego obszaru położonego w części obrębu geodezyjnego Bakałarzewo – stadion sportowy.

Celem prognozy jest identyfikacja i ocena potencjalnych skutków w środowisku, jakie mogą mieć miejsce w przypadku realizacji ustaleń projektu planu a także propozycja takich rozwiązań, które zminimalizują ewentualne negatywne skutki.

Obowiązek sporządzenia prognozy oddziaływania na środowisko wynika z ustawy z dnia 3 października 2008 r. *o udostępnianiu informacji o środowisku i jego ochronie, udziale społeczeństwa w ochronie środowiska oraz o ocenach oddziaływania na środowisko*. Zgodnie z art.51:

1) zawiera:

- *informacje o zawartości, głównych celach projektowanego dokumentu oraz jego powiązaniach z innymi dokumentami,*
- *informacje o metodach zastosowanych przy sporządzaniu prognozy,*
- *propozycje dotyczące przewidywanych metod analizy skutków realizacji postanowień projektowanego dokumentu oraz częstotliwości jej przeprowadzania,*
- *informacje o możliwym transgranicznym oddziaływaniu na środowisko,*
- *streszczenie sporządzone w języku niespecjalistycznym,*
- *oświadczenie autora, a w przypadku, gdy wykonawcą prognozy jest zespół autorów - kierującego tym zespołem, o spełnieniu wymagań, o których mowa w art. 74 a ust. 2, stanowiące załącznik do prognozy;*
- *datę sporządzenia prognozy, imię, nazwisko i podpis autora, a w przypadku gdy wykonawcą prognozy jest zespół autorów - imię, nazwisko i podpis kierującego tym zespołem oraz imiona, nazwiska i podpisy członków zespołu autorów;*

2) określa, analizuje i ocenia:

- *istniejący stan środowiska oraz potencjalne zmiany tego stanu w przypadku braku realizacji projektowanego dokumentu,*
- *stan środowiska na obszarach objętych przewidywanym znaczącym oddziaływaniem,*

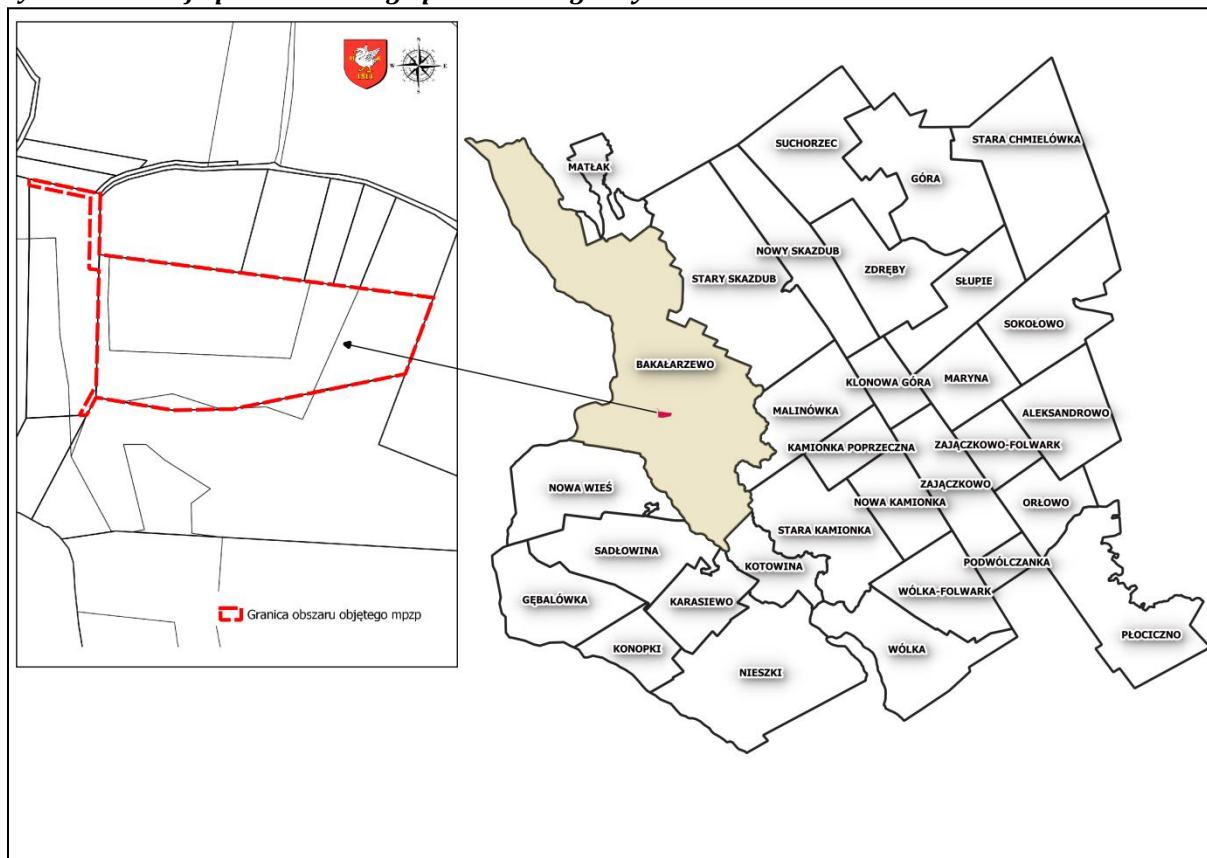
- *istniejące problemy ochrony środowiska istotne z punktu widzenia realizacji projektowanego dokumentu, w szczególności dotyczące obszarów podlegających ochronie na podstawie ustawy z dnia 16 kwietnia 2004 r. o ochronie przyrody,*
- *cele ochrony środowiska ustanowione na szczeblu międzynarodowym, wspólnotowym i krajowym, istotne z punktu widzenia projektowanego dokumentu, oraz sposoby, w jakich te cele i inne problemy środowiska zostały uwzględnione podczas opracowywania dokumentu,*
- *przewidywane znaczące oddziaływania, w tym oddziaływania bezpośrednie, pośrednie, wtórne, skumulowane, krótkoterminowe, średnioterminowe i długoterminowe, stałe i chwilowe oraz pozytywne i negatywne, na cele i przedmiot ochrony obszaru Natura 2000 oraz integralność tego obszaru, a także na środowisko, a w szczególności na: różnorodność biologiczną, ludzi, zwierzęta, rośliny, wodę, powietrze, powierzchnię ziemi, krajobraz, klimat, zasoby naturalne, zabytki, dobra materialne z uwzględnieniem zależności między tymi elementami środowiska i między oddziaływaniami na te elementy;*

3) przedstawia:

- *rozwiązania mające na celu zapobieganie, ograniczanie lub kompensację przyrodniczą negatywnych oddziaływań na środowisko, mogących być rezultatem realizacji projektowanego dokumentu, w szczególności na cele i przedmiot ochrony obszaru Natura 2000 oraz integralność tego obszaru,*
- *biorąc pod uwagę cele i geograficzny zasięg dokumentu oraz cele i przedmiot ochrony obszaru Natura 2000 oraz integralność tego obszaru - rozwiązania alternatywne do rozwiązań zawartych w projektowanym dokumencie wraz z uzasadnieniem ich wyboru oraz opis metod dokonania oceny prowadzącej do tego wyboru albo wyjaśnienie braku rozwiązań alternatywnych, w tym wskazania napotkanych trudności wynikających z niedostatków techniki lub luk we współczesnej wiedzy.*

Powyższy zakres prognozy został uzgodniony z Regionalną Dyrekcją Ochrony Środowiska w Białymstoku wydział spraw Terenowych I w Suwałkach pismem znak WSTI.411.1.6.2020.DK z dnia 26.05.2020 r. oraz z Państwowym Powiatowym Inspektorem Sanitarnym w Suwałkach pismem znak NZ.4462.13.2020 z dnia 07.05.2020 r.

Ryc. 1 Lokalizacja przedmiotowego planu na tle gminy Bakalarzewo



Źródło: Opracowanie własne.

1.2. Informacja o zawartości i głównych celach miejscowego planu zagospodarowania przestrzennego obszaru położonego w części obrębu geodezyjnego Bakalarzewo-stadion sportowy

Zawartość miejscowego planu zagospodarowania przestrzennego określa art. 15 ustawy z dnia 27 marca 2003 r. o planowaniu i zagospodarowaniu przestrzennym (tj. Dz. U. z 2022 r. poz. 503 z późn. zm.) oraz Rozporządzenie Ministra Infrastruktury z dnia 26 sierpnia 2003 r. w sprawie wymaganego zakresu projektu miejscowego planu zagospodarowania przestrzennego (Dz. U. Nr 164, poz. 1587). Zgodnie z zapisami wyżej wymienionej ustawy plan miejscowy jest aktem prawa miejscowego, który sporządza się w celu ustalenia przeznaczenia terenów oraz określenia sposobów ich zagospodarowania i zabudowy, z uwzględnieniem ładu przestrzennego a także dostosowania funkcji, struktury i intensywności zabudowy do uwarunkowań przestrzennych i przyrodniczych.

Teren przedmiotowego projektu planu poddanego strategicznej ocenie oddziaływania na środowisko dotyczy obszaru objętego uchwałą Nr X/124/2020 Rady Gminy Bakałarzewo z dnia 19 lutego 2020 r. w sprawie przystąpienia do sporządzenia miejscowego planu zagospodarowania przestrzennego obszaru położonego w części obrębu geodezyjnego Bakałarzewo – stadion sportowy. Dla analizowanego obszaru plan miejscowy nie był wcześniej sporządzany.

Celem opracowania miejscowego planu zagospodarowania przestrzennego jest ustalenie przeznaczenia tych terenów na tereny zabudowy usług sportu i turystyki, teren lasu oraz zaprojektowanie układu komunikacyjnego i infrastruktury technicznej a także określenie sposobów zagospodarowania i warunków zabudowy.

Plan ma za zadanie określenie szczegółowych rozwiązań funkcjonalno-przestrzennych, które umożliwią kształtowanie zabudowy w sposób jednolity, oraz zagospodarowanie terenów objętych opracowaniem zgodnie z zachowaniem ładu przestrzennego.

1.3. Powiązanie opracowania z innymi dokumentami

W toku prac nad stworzeniem projektu miejscowego planu zagospodarowania przestrzennego korzystano z następujących opracowań:

W zakresie uwarunkowań i kierunków na poziomie lokalnym:

- Opracowanie ekofizjograficzne,
- Studium uwarunkowań i kierunków zagospodarowania przestrzennego gminy Bakałarzewo, Bakałarzewo 2019,
- Program Ochrony Środowiska dla gminy Bakałarzewo na lata 2016 - 2020 z perspektywą do 2022 r.,
- Plan Gospodarki Niskoemisyjnej dla Gminy Bakałarzewo na lata 2015-2020,
- Miejscowe plany zagospodarowania przestrzennego.

W zakresie uwarunkowań i kierunków rozwoju na poziomie ponadlokalnym:

- Plan zagospodarowania przestrzennego województwa podlaskiego, Białystok 2017,
- Regionalny program operacyjny województwa podlaskiego na lata 2014-2020,
- Strategia rozwoju województwa podlaskiego do 2030 roku,
- Plan gospodarki odpadami województwa podlaskiego na lata 2016-2022,

- Program rozwoju sieci dróg powiatowych Powiatu Suwalskiego na lata 2016 – 2025,
- Informacja Podlaskiego Wojewódzkiego Inspektora Ochrony Środowiska o stanie środowiska na terenie powiatów: suwalskiego grodzkiego i suwalskiego ziemskiego,
- Strategiczny plan adaptacji dla sektorów i obszarów wrażliwych na zmiany klimatu do roku 2020 z perspektywą do roku 2030,
- Dyrektywa 2000/60/WE Parlamentu Europejskiego i Rady z dnia 23 października 2000 r. ustanawiającej ramy wspólnotowego działania w dziedzinie polityki wodnej (Dz. U. UE L z dnia 22 grudnia 2000 r.) tzw. Ramowej Dyrektywie Wodnej,
- Pakiet klimatyczno-energetyczny (przyjęty przez Komisję Europejską w grudniu 2008 r.),
- Program ochrony powietrza dla strefy podlaskiej.

1.4. Metoda opracowania

Prognozę oddziaływania na środowisko sporządzono przy zastosowaniu metod opisowych dotyczących charakterystyki istniejącego stanu zasobów środowiska ze szczególnym uwzględnieniem obszarów prawnie chronionych.

Ocenę oddziaływań na poszczególne komponenty środowiska: krajobraz, powietrze atmosferyczne, klimat akustyczny, wody, gospodarkę odpadową z uwzględnieniem wzajemnych powiązań między tymi elementami oparto na dostępnych danych państwowego monitoringu środowiska.

Na podstawie wizji terenowej przeanalizowano potencjalne zagrożenia i uciążliwości, jakie mogą wystąpić na omawianym obszarze.

Zamierzeniem niniejszego opracowania była ocena oddziaływania na środowisko projektu planu a w przypadku niekorzystnych zmian propozycja zminimalizowania uciążliwego wpływu na środowisko.

1.5. Podstawa prawna opracowania

Na potrzeby opracowania prognozy korzystano z następujących przepisów prawnych:

- Ustawa z dnia 3 października 2008 r. *o udostępnianiu informacji o środowisku i jego ochronie, udziale społeczeństwa w ochronie środowiska oraz o ocenach oddziaływania na środowisko* (t. j. Dz. U. z 2022 r., poz. 1029 ze zm.),
- Ustawa z 27 marca 2003 r. *o planowaniu i zagospodarowaniu przestrzennym* (t. j. Dz. U. z 2022 r., poz. 503 ze zm.),
- Ustawa z 27 kwietnia 2001 r. *Prawo ochrony środowiska* (t. j. Dz. U. z 2022 r., poz. 2256),
- Ustawa z 16 kwietnia 2004 r. *o ochronie przyrody* (t. j. Dz. U. z 2022 r., poz. 916 ze zm.),
- Ustawa z 3 lutego 1995 r. *o ochronie gruntów rolnych i leśnych* (t.j. Dz. U. z 2022 r., poz. 2409),
- Ustawa z dnia 18 lipca 2001 r. *Prawo wodne* (t. j. Dz. U. z 2021 r., poz. 2233 ze zm.),
- Ustawa z dnia 4 lutego 1994 r. – *Prawo geologiczne i górnicze* (t.j. Dz. U. z 2022 r., poz. 1072 ze zm.),
- Uchwała Nr X/124/2020 Rady Gminy Bakalarzewo z dnia 19 lutego 2020 r. w sprawie przystąpienia do sporządzenia miejscowego planu zagospodarowania przestrzennego obszaru położonego w części obrębu geodezyjnego Bakalarzewo-stadion sportowy.

1.6. Metody analizy skutków realizacji postanowień projektowanego dokumentu oraz częstotliwości jej przeprowadzania

Zgodnie z art. 32 ustawy z dnia 27 marca 2003 r. o planowaniu i zagospodarowaniu przestrzennym organ sporządzający miejscowy plan zagospodarowania przestrzennego (wójt gminy) zobowiązany jest, przynajmniej raz w czasie kadencji Rady Gminy, przeprowadzić analizę zmian w zagospodarowaniu przestrzennym, w tym skutki realizacji postanowień zawartych w projektowanym dokumencie.

Przewidywane metody analizy realizacji postanowień projektu miejscowego planu zagospodarowania przestrzennego pod kątem wpływu na środowisko mogą się odnosić do:

- 1) oddziaływania projektowanego zagospodarowania terenu:
 - a) w odniesieniu do przedsięwzięć, dla których wydano decyzję o uwarunkowaniach środowiskowych - obowiązywać będzie monitoring środowiska w zakresie i metodach określonych w wydanej decyzji,
 - b) w odniesieniu do pozostałych terenów może to być monitoring państwowy środowiska, prowadzony przez odpowiednie organy administracji państwowej powołane do badania stanu środowiska,
 - c) w przypadku skarg mieszkańców na uciążliwości prowadzonej działalności w oparciu o uchwalony plan, analizę realizacji mpzp i badanie skażenia środowiska powinien przeprowadzić odpowiedni organ administracji samorządowej;
- 2) przestrzegania ustaleń dotyczących przeznaczenia terenu, ukształtowania zabudowy i zagospodarowania terenu, ustaleń dotyczących wyposażenia w infrastrukturę techniczną, ochrony i kształtowania środowiska i ładu przestrzennego, ochrony dziedzictwa kulturowego i zabytków - powinny być przeprowadzane okresowe przeglądy zainwestowania obszaru i realizacji mpzp wykonywane przez administrację samorządową na potrzeby oceny prowadzonej polityki przestrzennej.

Zaproponowane w projekcie planu miejscowego rozwiązania w zakresie przeznaczenia terenu, sposobu jego zagospodarowania, warunków dla projektowanej zabudowy oraz zasad obsługi technicznej i komunikacyjnej, gwarantują prawidłowe funkcjonowanie omawianego obszaru.

Metoda analizy realizacji projektowanego dokumentu (projektu mpzp) polega na ocenie potencjalnego oddziaływania oraz skuteczności przewidywanych w ustaleniach projektu planu działań zapobiegających, ograniczających, kompensujących negatywne oddziaływanie na środowisko przyrodnicze i zdrowie ludzi.

1.7 Informacje o możliwym transgranicznym oddziaływaniu projektu na środowisko

Realizacja ustaleń projektu planu, nie powoduje skutków środowiskowych, których charakter mógłby posiadać znaczenie transgraniczne. Wynika to z tego, iż obszar objęty opracowaniem nie sąsiaduje z terenami należącymi do innych państw.

Oddziaływania projektowanego planu mają lokalny zasięg, zamykają się w granicach gminy Bakałarzewo.

1.8 Streszczenie w języku niespecjalistycznym

Przedmiotem niniejszego opracowania jest prognoza oddziaływania na środowisko projektu miejscowego planu zagospodarowania przestrzennego obszaru położonego w części obrębu geodezyjnego Bakałarzewo- stadion sportowy, sporządzonego w związku z Uchwałą Nr X/124/2020 Rady Gminy Bakałarzewo z dnia 19 lutego 2020 r.

Podstawą prawną na podstawie, której została sporządzona prognoza jest Ustawa z dnia 3 października 2008 r. o udostępnianiu informacji o środowisku i jego ochronie, udziale społeczeństwa w ochronie środowiska oraz o ocenach oddziaływania na środowisko.

Prognoza dotyczy obszaru objętego projektem mpzp o powierzchni ok. 2,66 ha. Głównym jej celem jest określenie wpływu ustaleń planu na środowisko oraz propozycja rozwiązań, które wyeliminują lub ograniczą niekorzystne zmiany w środowisku. Należy wziąć pod uwagę, iż wymienione w planie funkcje odpowiadają uwarunkowaniom występującym na przedmiotowym obszarze. Zastosowanie się do zapisów ustaleń planu przy projektowaniu inwestycji, a następnie przy jej realizacji przyczyni się do zminimalizowania negatywnego oddziaływania na środowisko na obszarze objętym planem, jak również na terenach sąsiednich.

W obszarze ujętym w projekcie planu, znajdują się następujące formy ochrony przyrody: obszar Chronionego Krajobrazu „Dolina Rospudy” oraz SOO Siedlisk Natura 2000-Dolina Górnej Rospudy PLH 200022. Ponadto przez obszar objęty projektem mpzp przebiega jeden z korytarzy ekologicznych zwany KPn-4B „Puszcza Augustowska-Puszcza Borecka”. W związku z tym uwzględniono wszelakie nakazy i zakazy wynikające z przedmiotowej formy chronionej. Na obszarach, którego przeznaczenie ulegnie

zmianie nie zinwentaryzowano stanowisk roślin chronionych. Ponadto żadne z gruntów, których przeznaczenie ma ulec zmianie nie obejmuje stanowisk chronionych ptaków. W związku z tym nie przewiduje się oddziaływań bezpośrednich na te elementy środowiska.

W prognozie przedstawiono również szczegółowy opis istniejącego stanu środowiska oraz potencjalne zmiany tego stanu w przypadku braku realizacji projektowanego dokumentu. Biorąc pod uwagę uwarunkowania terenu (tj. położenie obszaru, strukturę zainwestowania, rzeźbę terenu i budowę geologiczną, gleby, klimat, warunki wodne, prawnie chronione elementy środowiska) oraz stan środowiska przyrodniczego (tj. jakość powietrza, jakość wód, klimat akustyczny, jakość gleb), oceniono oddziaływanie ustaleń planu na środowisko przyrodnicze. Szczególną uwagę zwrócono przede wszystkim na oddziaływanie na takie komponenty jak: klimat, powietrze, wody, różnorodność biologiczną, walory przyrodnicze, gospodarkę odpadami, klimat akustyczny, obszary sąsiednie oraz zdrowie ludzi. Oceniono ponadto wpływ przewidzianych oddziaływań na obszar chronionego krajobrazu oraz obszar Natura 2000.

Prognozuje się, że realizacja ustaleń projektu mpzp nie będzie oddziaływała znacząco na obszary objęte ochroną na podstawie ustawy z dnia 16 kwietnia 2004 r. o ochronie przyrody, gdyż na terenie objętym mpzp na podstawie dostępnych danych i wizji lokalnych nie stwierdzono potencjalnego występowania gatunków chronionych i ich siedlisk.

2 Istniejący stan środowiska oraz potencjalne zmiany tego stanu w przypadku braku realizacji projektowanego dokumentu

2.1 Istniejący stan środowiska

2.1.1. Położenie obszaru

Gmina Bakałarzewo położona jest w powiecie suwalskim, w północno-zachodniej części województwa podlaskiego. Obszar gminy zajmuje powierzchnię 12 256 ha oraz obejmuje 33 miejscowości. W podziale fizyczno-geograficznym Polski według J. Kondrackiego obszar leży w obrębie mezoregionu Pojezierze Zachodniosuwalskie (842.72), makroregionu Pojezierze Litewskie (842.7) oraz podprowincji Pojezierze Wschodniobałtyckie (842).

Teren objęty opracowaniem planu miejscowego położony jest w obrębie geodezyjnym Bakałarzewo, w południowej części wsi między jeziorem Sumowo (od zachodu) i cmentarzem (od wschodu). Graniczy z cmentarzem gminnym, w związku z tym położony jest w strefie ochronnej (50 m oraz 150 m) od cmentarza. Dla tej strefy należy zachować przepisy odrębne. Strefa ochronna została również wyznaczona od brzegu jeziora, a co za tym idzie w 100-metrowym pasie od brzegu obowiązują zakazy określone przepisami odrębnymi.

Powierzchnia analizowanego obszaru wynosi ok. 2,66 ha. Teren opracowania położony jest ok. 400m w linii prostej od centrum gminy.

Ryc. 2 Szczegółowe rozmieszczenie obszaru opracowania



Źródło: Opracowanie własne.

2.1.2. Rzeźba terenu i warunki geologiczne

Krajobraz gminy Bakalarzewo jest bardzo urozmaicony pod względem geomorfologicznym. Został uformowany w wyniku bezpośredniej działalności plejstoceńskiego lądolodu północnopolskiego, jego wód roztopowych oraz holoceńskich procesów denudacyjnych.

W zachodniej części gminy tereny posiadają charakter wysoczyzny morenowej falistej z licznymi formami wytopiskowymi (tzw. zagłębieniami) po bryłach martwego lodu. Powierzchnia obszaru jest dość urozmaicona. Występują tu także pagórki kemowe. Maksymalne wzniesienie terenu w tej części gminy wynosi 198,6 m n.p.m.

Wschodnia część gminy położona jest w obrębie mikroregionu określanego, jako Pagórki Przebrodzkie. Charakterystyczna dla rzeźby terenu jest wysoczyzna moreny dennej z pojedynczymi formami moren czołowych. Maksymalne wzniesienie terenu znajduje się we wsi Stara Chmielówka i wynosi 219 m n.p.m., zaś najniższy teren to linia brzegowa jeziora Bolesty i wynosi 149,6 m n.p.m.

Ryc. 3 Istniejący stan zagospodarowania i użytkowania obszaru opracowania planu



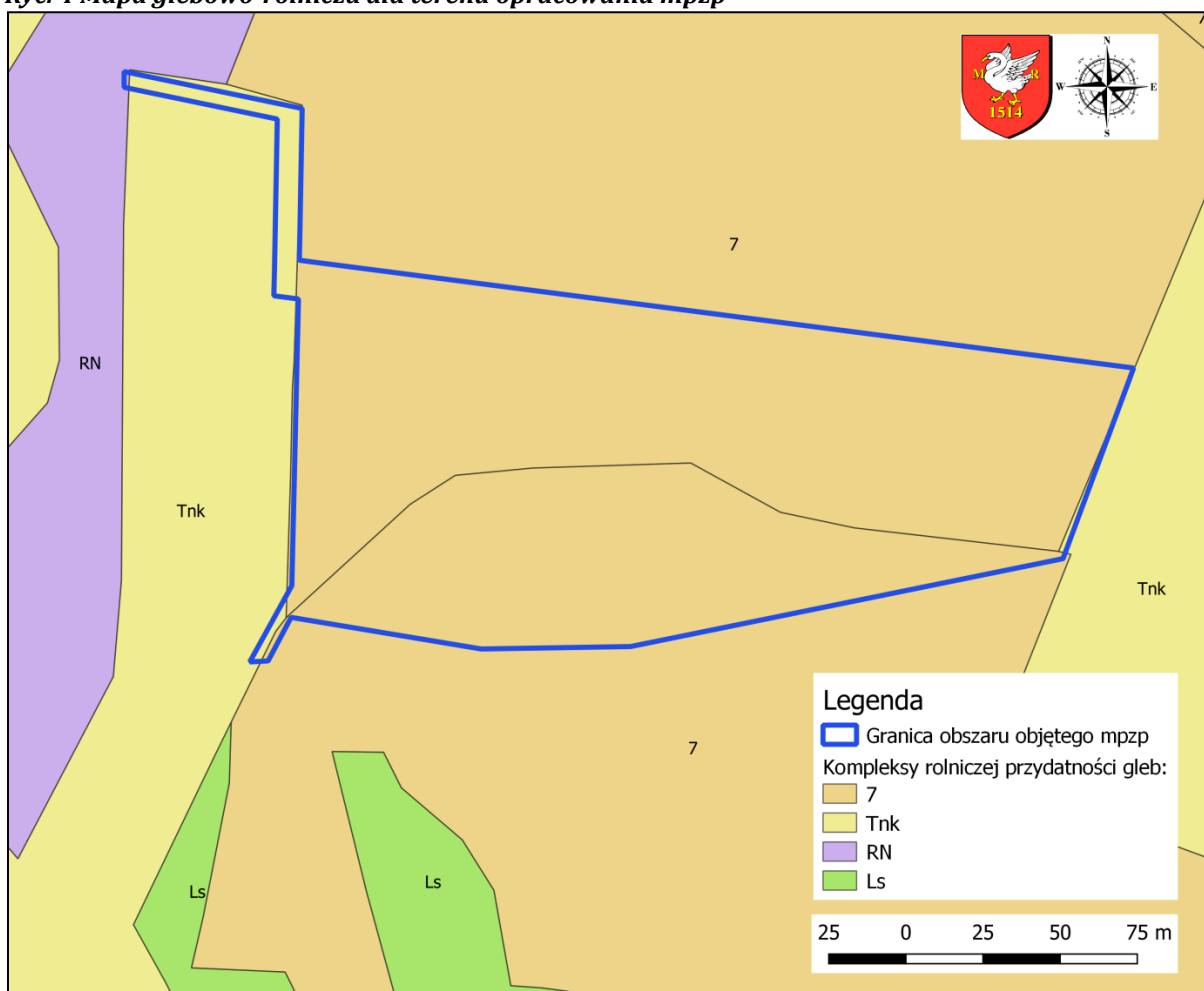
Źródło: Opracowanie własne.

2.1.3. Gleby

Na terenie gminy Bakalarzewo dominują gleby wykształcone z utworów czwartorzędowych. Wśród nich wyróżnić można osady lodowcowe i wodnolodowcowe, wykształcone w postaci glin zwałowych zlokalizowanych głównie w centralnej części danego regionu oraz łąk, piasków, piasków ze żwirem i żwirów usytuowanych na zachodzie.

Od wschodu zalegają terasowe osady akumulacyjne rzeki Szczeberki oraz piaski i żwiry wodnolodowcowe (wsie Podgórze i Sokołowo). Zagłębienia wytopiskowe położone na wysoczyźnie oraz dolina rzeki Rospudy tworzą torfy i utwory torfiaste.

Ryc. 4 Mapa glebowo-rolnicza dla terenu opracowania mpzp



Źródło: Opracowanie własne.

Według kompleksów rolniczej przydatności gleby występujące na terenie opracowania mpzp należą w przeważającej części do kompleksu 7. Jest to kompleks

żytni bardzo słaby, żytnio-łubinowy, są to przeważnie gleby rdzawe i częściowo biellicowe. Należą do najślabszych gleb wytworzonych z piasków luźnych i żwirów, ubogie w składniki odżywcze. Nadają się do uprawy żyta i łubinu. Plony są uzależnione od intensywności opadów atmosferycznych.

Zachodni fragment planu zalicza się do terenów nieklasyfikowanych (Tnk).

2.1.4. Wody powierzchniowe

Na terenie gminy Bakałarzewo głównym ciekim jest rzeka Rospuda, która płynie z północnego-zachodu na południowy-wschód i przepływa przez jeziora: Głębokie, Sumowo i Okrągłe. Największym jeziorem gminy jest jezioro Sumowo o powierzchni 93,4 ha.

Na terenie opracowania mpzp nie występują żadne formy wód powierzchniowych. W niedalekiej odległości od omawianego obszaru znajduje się jezioro Sumowo. Wobec powyższego nieznaczna część obszaru objęta jest 100-metrową strefą od jeziora.

Ryc. 5 Lokalizacja obszaru opracowania na tle wód powierzchniowych



Źródło: Opracowanie własne.

2.1.5. Wody podziemne

Wody gruntowe (podziemne) zalegają na większych głębokościach niż wody zaskórne, ponieważ nie podlegają bezpośrednim wpływom czynników atmosferycznych, dzięki czemu są przefiltrowane i nadają się do celów spożywczych. Pod względem warunków hydrogeologicznych przedmiotowy obszar zróżnicowany jest na dwa rejony o odmiennych warunkach występowania wód gruntowych. W zależności od litologii i rodzaju użytkowania poszczególnych form morfologicznych, na terenie gminy Bakalarzewo występują wody gruntowe należące do:

- I rejonu – o swobodnym zwierciadle wód gruntowych,
- II rejonu – z możliwością nieregularności w układzie występowania I-go poziomu zwierciadła wód gruntowych z uwagi na zmienną głębokość zalegania utworów trudno przepuszczalnych.

Wody podziemne zasilane są przede wszystkim przez opady, a spływają głównie ku dolinie Rospudy. Gmina dysponuje własnymi ujęciami wód podziemnych.

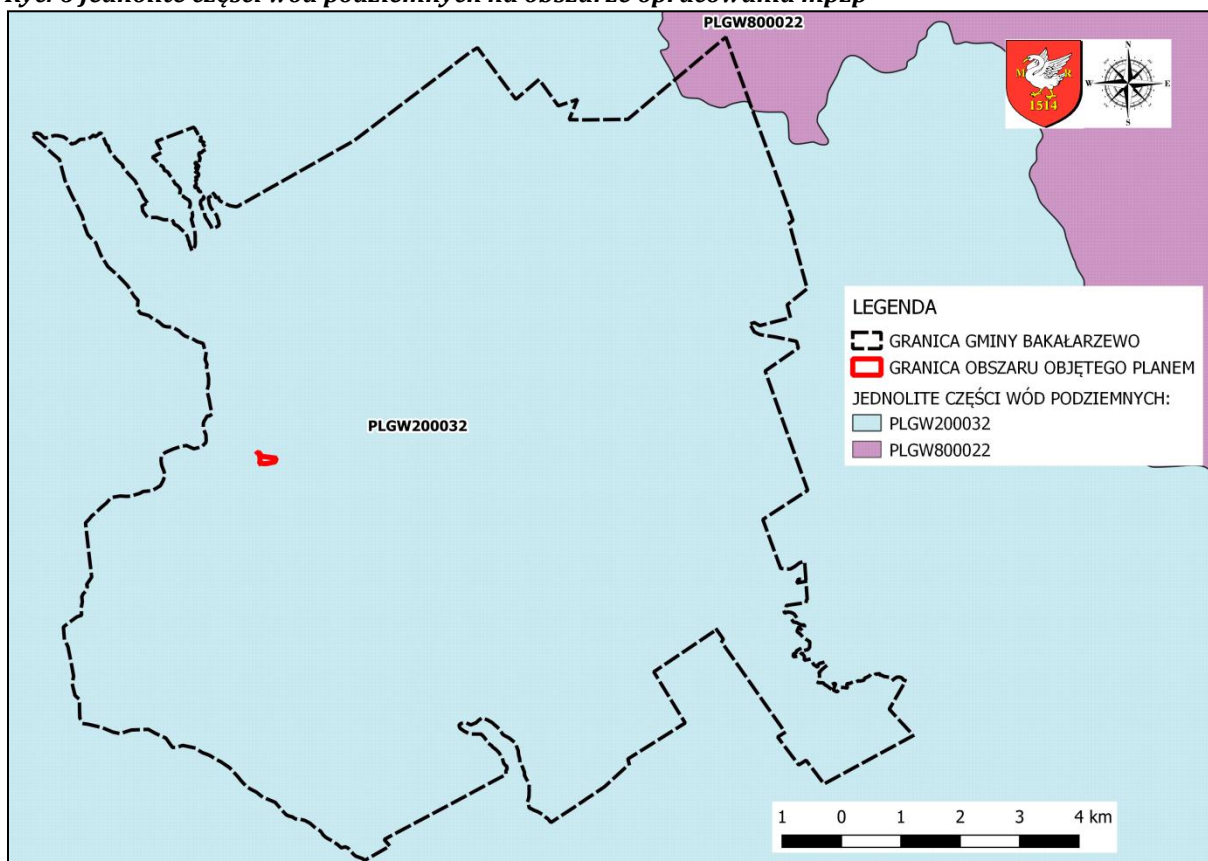
I rejon występuje głównie na sandrze w rynnach oraz w dolinie rzeki Szczeberki. Wahania wody uzależnione są od intensywności i długotrwałości opadów. Do I obszaru zalicza się także dna małych dolinek. Są to tereny lokalnej koncentracji wód gruntowych i powierzchniowych z bardzo płytko zalegającą warstwą wodonośną zasilaną wodami z obszarów sąsiednich. II rejon tworzą obszary wysoczyznowe zbudowane z utworów trudno przepuszczalnych (gliny i piaski gliniaste).

Na terenie województwa podlaskiego wody podziemne występują głównie w przewarstwieniach utworów czwartorzędowych, budowanych z pisaków i żwirów, rzadziej z piaszczysto-żwirowych utworów trzeciorzędowych oraz węglanowych, budowanych z kredy. Głębokość warstw wodonośnych na terenie województwa zawiera się w granicach 20-150 m p.p.t.

Według danych GUS, w 2018 r. zasoby eksploatacyjne wód podziemnych województwa podlaskiego szacowane były na 689,6 hm³, co stanowiło jedynie ok. 3,8 % zasobów eksploatacyjnych wód podziemnych szacowanych dla Polski.

Cały teren opracowania położony jest w obrębie Jednolitej Części Wód Podziemnych JCWPd nr PLGW200032 w dorzeczu Wisły, region wodny Środkowej Wisły.

Ryc. 6 Jednolite części wód podziemnych na obszarze opracowania mpzp



Źródło: Opracowanie własne.

Najważniejsze cechy charakterystyczne dla JCWPd nr PLGW200032 :

- Powierzchnia 7062,1 km²,
- Dorzecze Wisły,
- Region wodny- region wodny Środkowej Wisły,
- Główna zlewnia- Biebrza,
- Stratygrafia i typ ośrodka wodonośnego -czwartorzęd (porowy), paleogen (porowo-szczelinowy), jura (szczelinowy).

2.1.6. Klimat

Gmina Bakalarzewo zgodnie z podziałem fizycznogeograficznym wg Kondrackiego (2002) zlokalizowana jest w regionie Pojezierza Wschodniobałtyckiego. Jest to najchłodniejszy region klimatyczny województwa. Cechą charakterystyczną tego klimatu jest:

- Średnia roczna temp. powietrza ok. 7°C,
- Suma rocznych opadów atmosferycznych ok. 500-600 mm,
- Krótki okres wegetacyjny trwający ok. 190 dni,
- Średnio 66 dni mroźnych w roku poniżej -10°C,
- Przymrozki w granicach ok. 137 dni w roku,
- Wiatry głównie z kierunku zachodniego oraz południowo – zachodniego,
- Długa mroźna zima przy stosunkowo ciepłym lecie,
- Ok. 60% opadów przypada na okres od kwietnia do września.

Warunki klimatyczne tego regionu są najbardziej uciążliwe dla rolnictwa. W porównaniu z innymi regionami Polski jest bardziej surowy, a położone w pobliżu ok. 22 km Suwałki nazywane są „polskim biegunem zimna”. Amplitudy temperatur są większe niż przeciętne w kraju i wynoszą ok. 23 °C.

2.1.7. Fauna i flora

W ramach obszaru Natura 2000 żadne z wymienionych, chronionych gatunków roślin i zwierząt nie ma swojego stanowiska w granicach opracowania planu miejscowego. Po dokonanej wizji terenowej stwierdzono, że na analizowanym obszarze występują tereny leśne, oraz na nieznacznej części obszaru występuje roślinność towarzysząca terenom pól uprawnych (trawy pospolite, chwasty,).

W związku z występowaniem fragmentu opracowania mpzp w granicach Obszaru Chronionego Krajobrazu Doliny Rospudy można zaobserwować w najbliższej okolicy różne gatunki storczyka (aż 20 rodzajów), rosiczki, brzozę niską, lilię złoto głów czy mszar krokiewkowaty, który jest ściśle chronioną rośliną będąca reliktem polodowcowym.

Wśród zwierząt zamieszkujących Dolinę Rospudy znajdziemy zagrożone gatunki wążek (załotka większa, trzepla zielona, w tym krytycznie zagrożona w Polsce łątka zielona), motyli, małż (w tym szczeżuja wielka), pijawkę lekarską, chronionych ryb (różanka, piskorz), płazów (traszka grzebieniasta, żaba jeziorkowa) a także liczne ptaki: głuszce, derkacze, żurawie, bieliki, orliki krzykliwe, jarzabka, trzmiełojada dzięcioły czy zimorodki. Dolina Rospudy pełni ważną rolę korytarza migracyjnego dla wilków i jeleni; zamieszkują ją też nietoperze, wydry i bobry.

Przedmiotowy teren w niewielkiej części znajduje się w graniach Obszaru Natura 2000 Dolina Górnej Rospudy, dlatego też można zaobserwować w bliskiej okolicy różne

gatunki płazów, w tym kumaka nizinnego *Bombina bombina* i traszki grzebieniastej *Triturus cristatus*. W dolinie Rospudy dużą populację tworzy bóbr *Castor fiber*, dość częsta jest także wydra *Lutra lutra*.

Świat zwierząt tworzą gatunki charakterystyczne dla tej części Polski – sarny, łosie, lisy, dziki, borsuki, jenoty, bobry, zające szaraki, piżmaki, ryjówki, wiewiórki. Wśród ptaków można spotkać dzięcioła czarnego, bociana białego, myszołowa, kruka, orzechówkę, jastrzębia. Wśród płazów dominują żaba trawna oraz ropucha szara. W wodach jezior występują m.in. okonie, szczupaki, leszcze, płocie, a także liny i węgorze.

2.1.8. Złóża kopalin

Na terenie opracowania nie występują udokumentowane złoża kopalin.

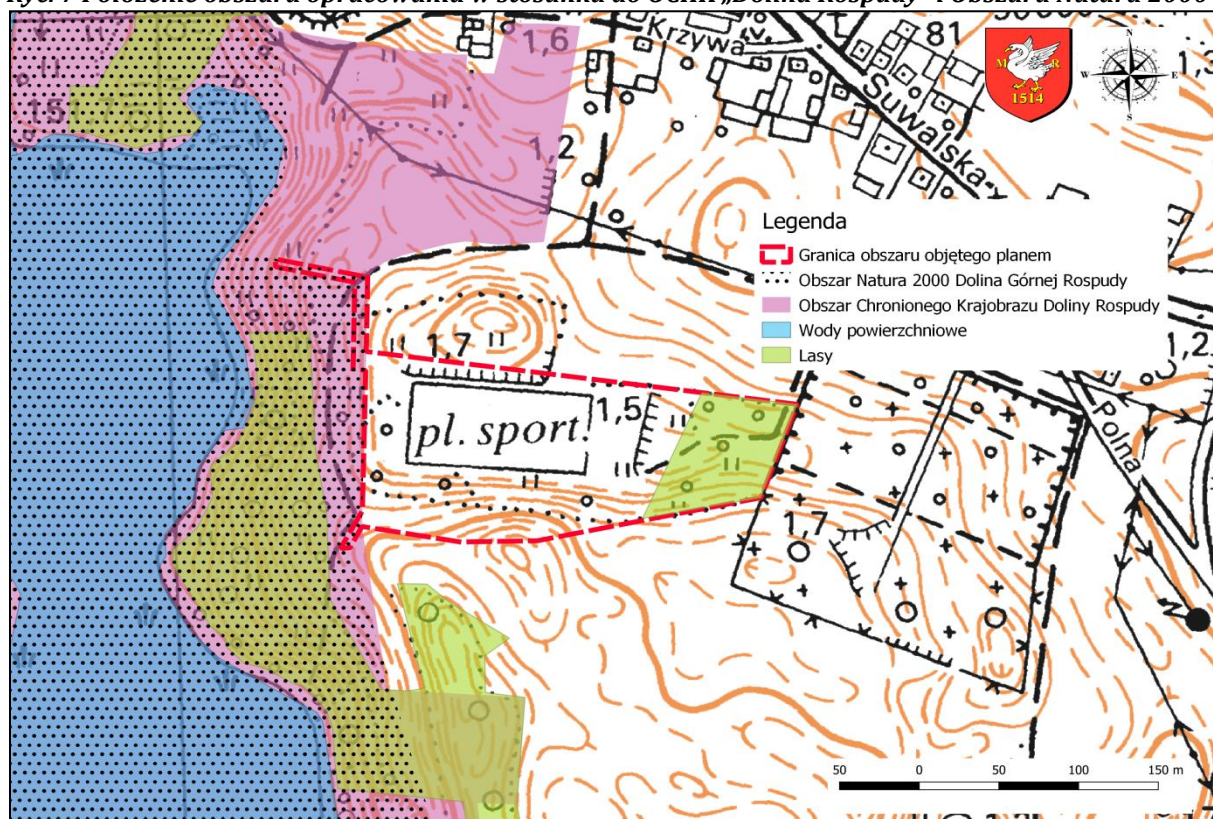
2.2. Ochrona środowiska.

Tereny prawnie chronione w gminie Bakałarzewo w rozumieniu ustawy z dnia 16 kwietnia 2004 r. o ochronie przyrody to przede wszystkim:

- Obszar Natura 2000 „Dolina Górnej Rospudy” PLH200022,
- Obszar Chronionego Krajobrazu „Dolina Rospudy”,
- Obszar Chronionego Krajobrazu „Pojezierze Północnej Suwalszczyzny”,
- pomniki przyrody,
- rezerwat przyrody „Ruda”.

Powierzchnia przeznaczona do opracowania mpzp w niewielkiej części znajduje się w granicach Obszaru Chronionego Krajobrazu Doliny Rospudy oraz Natura 2000 Dolina Górnej Rospudy i tym samym nieznaczną część obszaru znajduje się w strefie 100-metrowej od jeziora.

Ryc. 7 Położenie obszaru opracowania w stosunku do OCHK „Dolina Rospudy” i Obszaru Natura 2000



Źródło: Opracowanie własne.

Obszar Chronionego Krajobrazu „Dolina Rospudy”

Obszar Chronionego Krajobrazu „Dolina Rospudy” został utworzony rozporządzeniem Nr 6/91 Wojewody Suwalskiego z dnia 2 maja 1991 r. w sprawie zasad gospodarki przestrzennej na obszarach chronionego krajobrazu i wokół jezior województwa suwalskiego (Dz. Urz. Woj. Suw. Nr 17, poz. 167).

Ochrona obszaru ma na celu zachowanie różnorodności biologicznej siedlisk przyrodniczych występujących w dolinie rzeki Rospudy.

Poza omawianą gminą swoim zasięgiem obejmuje także gminy: Augustów, Nowinkę oraz Filipów, Przerośl, Raczki i Suwałki. Łącznie zajmują powierzchnię 23 710,86 ha.

Aktualnie obowiązującym aktem prawnym jest UCHWAŁA NR XII/90/15 SEJMIKU WOJEWÓDZTWA PODLASKIEGO z dnia 22 czerwca 2015 r. (Dz. Urz. z 2015 r. poz. 2118) w sprawie Obszaru Chronionego Krajobrazu „Dolina Rospudy” zmieniona w części UCHWAŁĄ NR L/471/18 SEJMIKU WOJEWÓDZTWA PODLASKIEGO z dnia 25 czerwca 2018 r. (Dz. Urz. z 2018 r. poz. 2909).

Obszar Natura 2000 Dolina Górnej Rospudy

Obszar Natura 2000 Dolina Górnej Rospudy został powołany Decyzją Komisji z dnia 10 stycznia 2011 r. w sprawie przyjęcia na mocy dyrektywy Rady 92/43/EWG czwartego zaktualizowanego wykazu terenów mających znaczenie dla Wspólnoty składających się na kontynentalny region biogeograficzny.

Pod względem administracyjnym Dolina Górnej Rospudy leży na obszarze trzech gmin: Filipów, Bakalarzewo i Raczki w woj. podlaskim. W granicach obszaru znajduje się trzynaście jezior: Rospuda, Wysokie, Kamienne, Rospuda-Filipowskie, Długie, Garbaś, Głębokie, Gatne, Siekierewo, Sumowo, Karasiewek, Okrągłe oraz Bolesty.

Obszar cechuje się bardzo dużą różnorodnością siedlisk. Najwyższy walor przyrodniczy mają siedliska wodne, torfowiska nieleśne, lasy i bory bagienne oraz murawy kserotermiczne. Występują tu stabilne populacje czterech gatunków roślin oraz po dwóch gatunków ryb, płazów i ssaków wymienionych w II Załączniku do Dyrektywy Siedliskowej. Dolina Górnej Rospudy jest także ostoją 14 gatunków uwzględnionych na Czerwonej Liście Roślin i Grzybów Polski (Mirek i in. 2006) i/lub w Polskiej Czerwonej Księdze Roślin (Kaśmierczakowa, Zarzycki 2001), a także 33 gatunków objętych ochroną ścisłą w Polsce lub zagrożonych wyginięciem w regionie północno-wschodnim.

Dla Obszaru Natura 2000 Dolina Górnej Rospudy obowiązuje plan zadań ochronnych wprowadzony ZARZĄDZENIEM NR 24/2013 Regionalnego Dyrektora Ochrony Środowiska w Białymstoku z dnia 9 grudnia 2013 r. (Dz. Urz. Woj. Podl. poz. 4472) w sprawie ustanowienia planu zadań ochronnych dla obszaru Natura 2000 Dolina Górnej Rospudy PLH200022 ze zmianami wprowadzonymi ZARZĄDZENIEM REGIONALNEGO DYREKTORA OCHRONY ŚRODOWISKA W BIAŁYMSTOKU z dnia 8 września 2017 r. (Dz. Urz. Woj. Podl. poz. 3414).

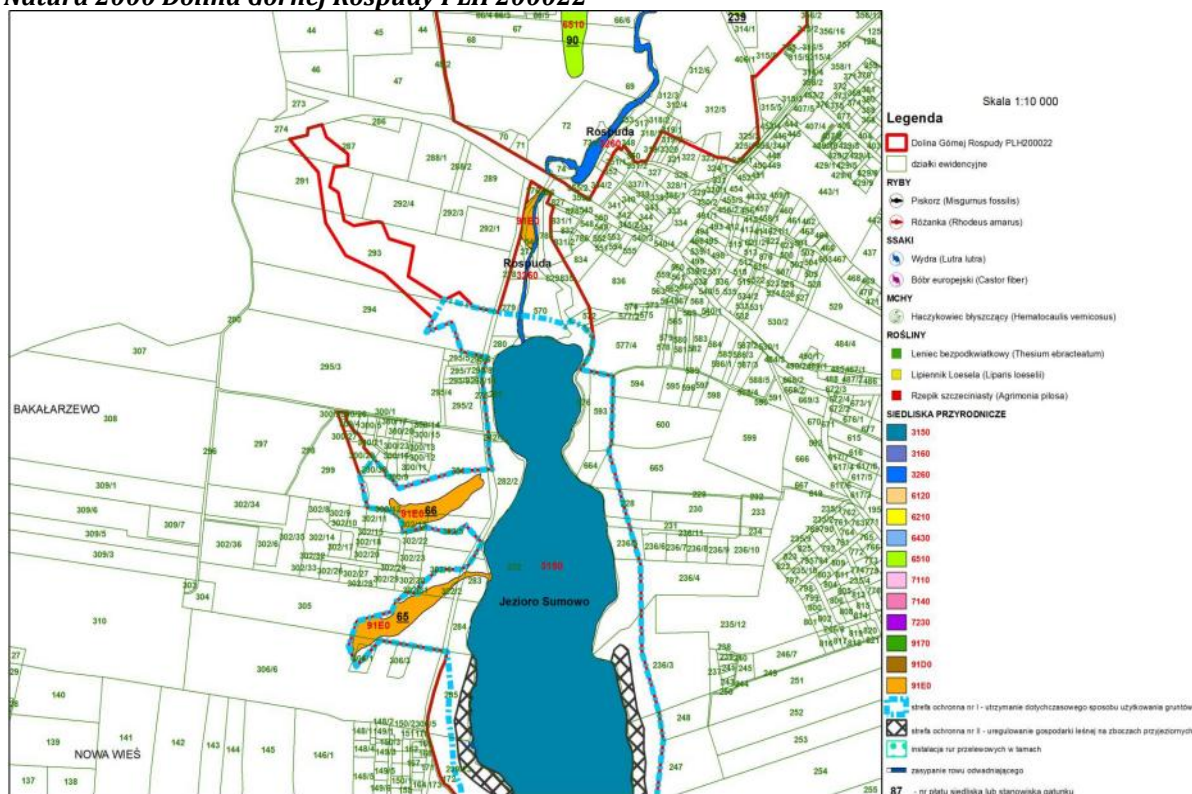
Zgodnie z planem zadań ochronnych na terenie opracowania planu miejscowego nie występują chronione siedliska przyrody, w tym chronione gatunki roślin i zwierząt.

Natomiast w ramach obszaru Natura 2000 na niewielkim fragmencie opracowania planu zlokalizowane są działania ochronne, dlatego też niewielka część obszaru znajduje się strefie ochronnej nr I – utrzymanie dotychczasowego sposobu użytkowania gruntów. Mając na uwadze działania ochronne we wskazanym obszarze dopuszcza się zmianę sposobu użytkowania gruntów na cele nierolnicze i nieleśne,

pod warunkiem uregulowania gospodarki wodno-ściekowej (z wyłączeniem miejsc ze wskazanymi innymi działaniami wynikającymi z PZO).

W związku z powyższym należy te ustalenia ująć w miejscowym planie.

Ryc. 8 Mapa rozmieszczenia przedmiotów ochrony z lokalizacją działań ochronnych w obszarze Natura 2000 Dolina Górnej Rospudy PLH200022



Źródło: Opracowanie na podstawie ZARZĄDZENIA REGIONALNEGO DYREKTORA OCHRONY ŚRODOWISKA w BIAŁYMSTOKU z dnia 8 września 2017 r. zmieniające zarządzenie w sprawie ustanowienia planu zadań ochronnych dla obszaru Natura 2000 Dolina Górnej Rospudy PLH200022.

Tab. 1 Działania ochronne ze wskazaniem podmiotów odpowiedzialnych za ich wykonanie i obszarów ich wdrażania

Przedmiot ochrony	Nr	Działania ochronne	Obszar wdrażania	Podmiot odpowiedzialny za wykonanie
3150 Starorzeczca i naturalne eutroficzne zbiorniki wodne ze zbiorowiskami z <i>Nymphaeion</i>		Działania dotyczące ochrony czynnej oraz związane z utrzymaniem lub modyfikacją metod gospodarowania siedlisk przyrodniczych, gatunków roślin i zwierząt oraz ich siedlisk		
	1	Ochrona siedliska. Utrzymanie dotychczasowego	Strefa ochronna nr I, wyznaczona wokół jezior: Głębokie, Długie, Bolesty, Okrągłe, Sumowo, Garbaś,	Starosta Suwalski, RZGW, właściciele i zarządcy gruntów

	<p>sposobu użytkowania gruntów w wyznaczonej strefie.</p> <p>Dopuszcza się zmianę sposobu użytkowania gruntów na cele nierolnicze i nieleśne, pod warunkiem uregulowania gospodarki wodno-ściekowej (z wyłączeniem miejsc ze wskazanymi innymi działaniami wynikającymi z PZO.</p> <p>Termin wykonania: w okresie obowiązywania PZO.</p>	<p>Gatne, Wysokie i Kamienne</p> <p>- lokalizacja w załączniku nr 5 do zarządzenia</p>	
2	<p>Zapewnienie struktury ichtiofauny z dominacją rodzimych gatunków drapieżnych ryb poprzez zarybianie tymi gatunkami.</p> <p>Termin wykonania: w okresie obowiązywania PZO.</p>	<p>Jeziora: Garbaś, Bolesły, Okrągłe, Sumowo, Wysokie, Głębokie, Długie, Karasiewek, Gatne, Kamienne, astatyk k. Kotowiny (DUŻY), astatyk k. Kotowiny (MAŁY), jeziorko torfowe k. Bakalarzewa, jeziora k. Sadłowiny.</p>	<p>Polski Związek Wędkarski zwany dalej „PZW”, dzierżawcy jezior</p>
3	<p>Uregulowanie gospodarki leśnej na zboczach przylegających do jeziora.</p> <p>Wyłączyć z użytkowania o ile nie zagraża to trwałości funkcjonowania lasu, dopuszczalna rębnia ciągła o długim</p>	<p>Strefa ochronna nr II, wyznaczona na zboczach przylegających do jezior: Bolesły, Okrągłe, Sumowo i Wysokie</p> <p>- lokalizacja w załączniku nr 5 do zarządzenia</p>	<p>Nadleśnictwa: Szczebra, Suwałki i Olecko; właściciele i zarządcy gruntów</p>

Źródło: Opracowanie na podstawie ZARZĄDZENIA REGIONALNEGO DYREKTORA OCHRONY ŚRODOWISKA w BIAŁYMSTOKU z dnia 8 września 2017 r. zmieniającego zarządzenie w sprawie ustanowienia planu zadań ochronnych dla obszaru Natura 2000 Dolina Górnej Rospudy PLH200022.

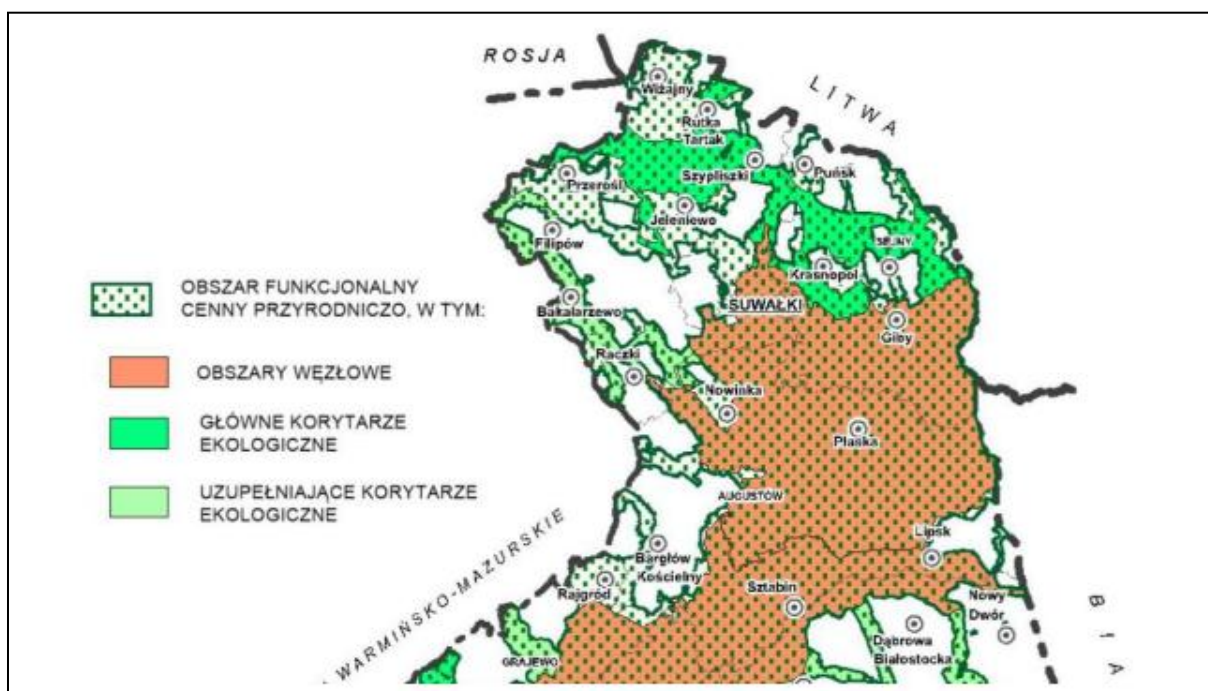
2.2.1. Pozostałe formy ochrony przyrody

Korytarz ekologiczny jest obszarem umożliwiającym migrację organizmów między siedliskami. Pełni on niezwykle istotną rolę dla zachowania bioróżnorodności.

Dlatego też ochrona korytarzy ekologicznych jest bardzo ważna, ponieważ umożliwia zachowanie i prawidłowe funkcjonowanie lokalnej populacji.

Cały obszar planu znajduje się w granicach Korytarza Ekologicznego KPn-4B „Puszcza Augustowska-Puszcza Borecka”, wyznaczonego w Planie Zagospodarowania Przestrzennego Województwa Podlaskiego, który obejmuje rezerwat „Ruda” oraz część Obszaru Chronionego Krajobrazu „Dolina Rospudy” oraz SOO Siedlisk Natura 2000-Dolina Górnej Rospudy PLH 200022.

Ryc. 9 Rozmieszczenie obszarów cennych przyrodniczo



Źródło: Plan Zagospodarowania Przestrzennego Województwa Podlaskiego Uchwała Nr XXXVI/330/17.

W celu ochrony korytarzy ekologicznych należy zachować trwałość gruntów leśnych oraz naturalnych cieków i zbiorników wodnych, w granicach korytarzy ekologicznych. Aby zapewnić ciągłość korytarzy powinno się ograniczyć na ich terenie zwartą zabudowę uniemożliwiającą swobodną migrację zwierząt. Na etapie budowy nowych i przebudowy istniejących już ciągów komunikacyjnych powinno się rozważyć lokalizację przejść i przepławek dla zwierząt. Szczegółowa lokalizacja i rozwiązania techniczne dotyczące umożliwienia migracji zwierząt przez antropogeniczne bariery komunikacyjne powinny być wskazane na etapie sporządzania miejscowych planów zagospodarowania przestrzennego.

2.3 Potencjalne zmiany stanu środowiska w przypadku braku realizacji projektowanego dokumentu

Brak planu miejscowego dla tego terenu spowoduje utrudnienia w określeniu zasad kształtowania polityki przestrzennej i sposobu postępowania w sprawach przeznaczenia terenów na określone cele oraz ustalenia zasad ich zagospodarowania i zabudowy (*stosownie do ustawy z dnia 27 marca 2003 r. o planowaniu i zagospodarowaniu przestrzennym*). Sytuacja taka utrudnia kształtowanie ładu przestrzennego obszaru oraz skuteczną ochronę jego środowiska przyrodniczego.

Brak miejscowego planu spowoduje, że wszelkie nowe inwestycje budowlane na analizowanym obszarze prowadzone będą w oparciu o decyzje o warunkach zabudowy, które nie stanowią skutecznego narzędzia kształtowania ładu przestrzennego. Taka sytuacja utrudnia również prowadzenie polityki przestrzennej z uwzględnieniem istotnych aspektów ochrony i kształtowania środowiska przyrodniczego. Bez z góry określonych ram, dotyczących intensywności, parametrów i form zabudowy istnieje zagrożenie, że tereny nowych inwestycji zagospodarowane będą zbyt intensywnie (przy niskim udziale powierzchni biologicznie czynnej).

Podsumowując należy pamiętać, że założeniem projektowanego planu jest poprawa stanu środowiska, uporządkowanie sytuacji planistycznej, przemyślane i zaplanowane zagospodarowanie terenu a tym samym pozytywny wpływ jego ustaleń na zdrowie człowieka i jego otoczenie. Pozostawienie obszaru opracowania bez planu utrudni ochronę środowiska i ludzi oraz nasili problemy związane z gospodarką wodno-ściekową, ochroną powietrza atmosferycznego oraz ochroną przed hałasem.

3. Stan środowiska przyrodniczego na obszarach objętych przewidywanym znaczącym oddziaływaniem

W obrębie analizowanego obszaru nie są prowadzone regularne badania jakości powietrza atmosferycznego, wód gruntowych i podziemnych oraz gleb. Jednak obserwacje z inwentaryzacji terenowej dotyczące stanu zagospodarowania terenu, stopnia antropopresji, a także stanu środowiska umożliwiają następujące wnioski:

- wszystkie komponenty środowiska są ze sobą powiązane – stan jednych oddziałuje na jakość drugich, np. stan sanitarny powietrza atmosferycznego ma wpływ na jakość gleb, a ten z kolei na stan jakości wód gruntowych. Jednakże bez konkretnych badań nie da się określić jak duże są te wpływy,
- przypuszcza się, że stan jakości wód podziemnych nie wpływa na stan szaty roślinnej,
- w przypadku znaczącego zanieczyszczenia gleby istnieje ryzyko zubożenia szaty roślinnej oraz obniżenia jakości wód gruntowych.

3.1 Zanieczyszczenie powietrza

Jakość powietrza uzależniona jest głównie od wielkości i przestrzennego rozkładu emisji ze źródeł stacjonarnych oraz mobilnych, ale także z przepływów transgranicznych i przemian fizyczno-chemicznych zachodzących w atmosferze.

Na terenie województwa podlaskiego w 2019 roku oceny jakości powietrza dokonano w oparciu o 5 stacjonarnych stacji pomiarowych:

- Aglomeracja Białostocka: (2 stacje tła miejskiego),
- Strefa Podlaska: w Łomży (1 stacja tła miejskiego), w Suwałkach (1 stacja tła miejskiego), w Borsukowiznie na obszarze gminy Krynki (1 stacja tła pozamiejskiego do oceny narażenia ekosystemów; reprezentatywna dla województwa), oraz 1 stacji mobilnej (w 2019 r. kontynuowano pomiary w Augustowie-teren uzdrowiska).

Do substancji mających największy udział w emisji zanieczyszczeń na terenie województwa podlaskiego należą: dwutlenek węgla, tlenki azotu, dwutlenek siarki, tlenki węgla.

Tab. 2 Klasyfikacja stref dla poszczególnych zanieczyszczeń, uzyskana w roku 2019 w celu ochrony zdrowia ludzi

Lp.	Nazwa strefy	Kod strefy	SO2	NO2	C6H6	CO	O3	PM10	Pb	As	Cd	Ni	B(a)P	PM2.5
1	Aglomeracja Białostocka	PL2001	A	A	A	A	A ¹	A	A	A	A	A	A	A
2	Strefa podlaska	PL2002	A	A	A	A	A ¹	A	A	A	A	A	A	A ²

Źródło: Opracowanie na podstawie rocznej Oceny jakości powietrza w województwie podlaskim za 2019 rok.

¹⁾ Dla ozonu –poziom celu długoterminowego, strefy uzyskały klasę D2.

²⁾ Dla Pyłu PM2,5- poziom dopuszczalny II faza, strefa podlaska uzyskała klasę C1.

Objaśnienia:

A – poziom stężeń zanieczyszczeń na terenie strefy nieprzekraczający odpowiednio poziomu dopuszczalnego,

C – poziom stężeń przekracza wartość dopuszczalną, poziom docelowy,

D1- poziom stężeń ozonu nieprzekraczający poziomu celu długoterminowego,

D2- poziom stężeń ozonu powyżej poziomu celu długoterminowego.

Tab. 3 Klasyfikacja stref dla poszczególnych zanieczyszczeń uzyskana w roku 2019 w celu ochrony roślin

Lp.	Nazwa strefy	Kod strefy	SO2	NOx	O3 ¹
1	strefa podlaska	PL2002	A	A	A

Źródło: Opracowanie na podstawie rocznej Oceny jakości powietrza w województwie podlaskim za 2019 rok.

¹⁾ Dla ozonu-poziom celu długoterminowego strefa podlaska uzyskała klasę D2.

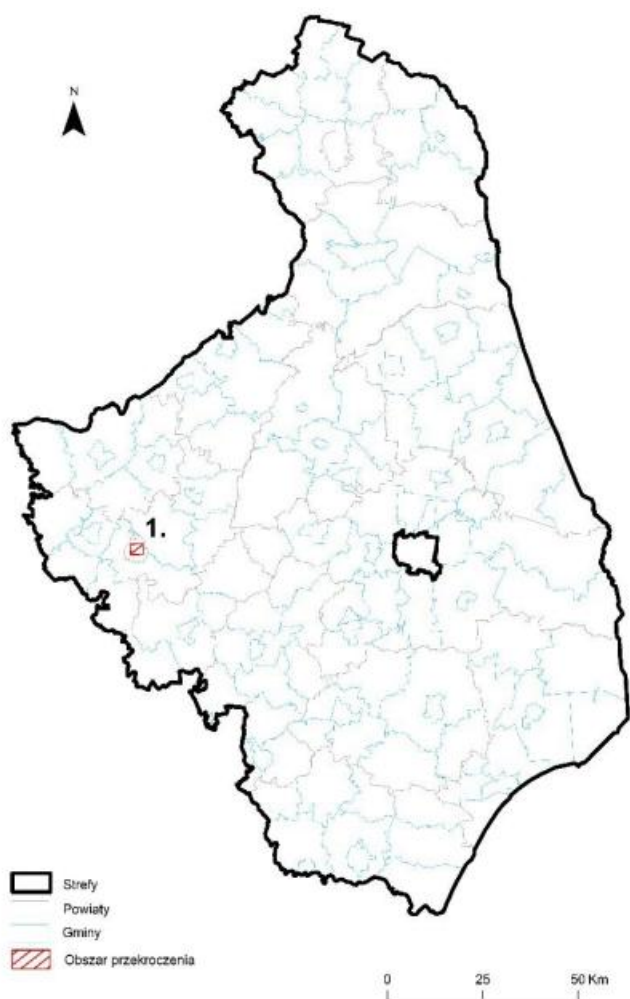
Na podstawie przeprowadzonego monitoringu stwierdzono, że:

▪ **Strefa podlaska uzyskała klasę C ze względu na przekroczenia:**

- pyłu PM2,5 (II faza) – stężenie średnioroczne, kryterium ochrony zdrowia,

Przekroczenia w zakresie pyłu zawieszonego PM2,5 związane są z emisją pochodzącą głównie z indywidualnych źródeł niskiej emisji, w okresie grzewczym. Obszarem przekroczeń jest miasto Łomża. Na stacji pomiarowej zlokalizowanej w tym mieście, co roku odnotowuje się wysokie stężenia tego zanieczyszczenia.

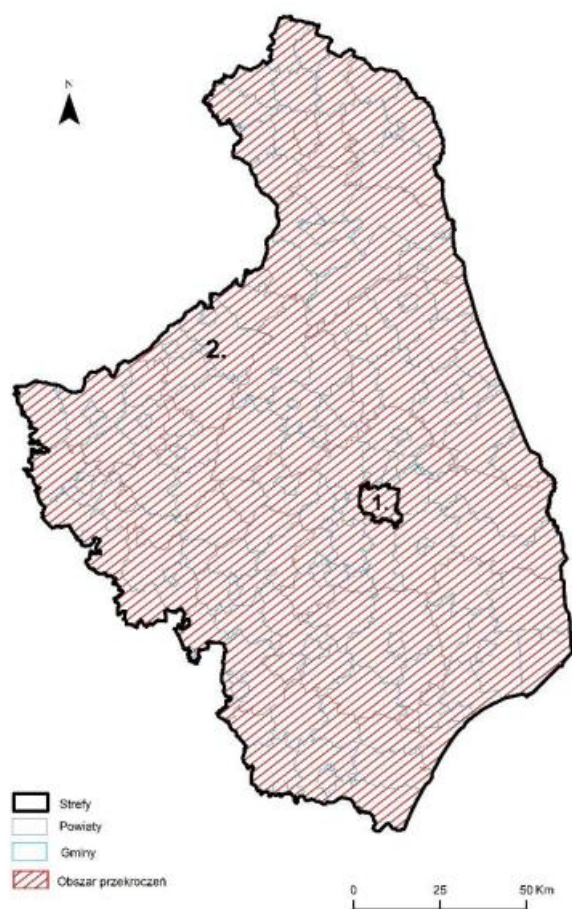
Ryc. 10 Zasięg podobszarów przekroczeń pyłu zawieszzonego PM_{2,5} w 2019 roku



Źródło: Opracowanie na podstawie rocznej Oceny jakości powietrza w województwie podlaskim za 2019 rok.

- **Strefa podlaska uzyskała klasę D2 ze względu na przekroczenia:**
 - ozonu – poziom celu długoterminowego, kryterium ochrony zdrowia;

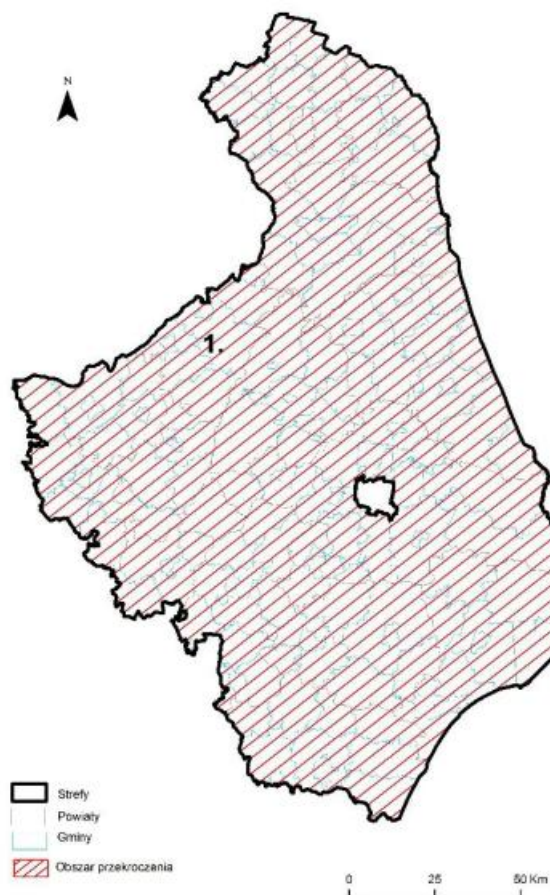
Ryc. 11 Zasięg podobszarów przekroczeń poziomów celu długoterminowego ozonu w 2019 roku



Źródło: Opracowanie na podstawie rocznej Oceny jakości powietrza w województwie podlaskim za 2019 rok.

- **Strefa podlaska uzyskała klasę D2 ze względu na przekroczenia:**
- ozonu – poziom celu długoterminowego, kryterium ochrony roślin.

Ryc. 12 Zasięg podobszarów przekroczeń poziomu celu długoterminowego AOT40 (kryterium ochrony roślin) w 2019 roku



Źródło: Opracowanie na podstawie rocznej Oceny jakości powietrza w województwie podlaskim za 2019 rok.

Źródła zanieczyszczeń powietrza atmosferycznego

Na stan czystości powietrza w gminie Bakałarzewo mają emisje pochodzące z gospodarstw domowych oraz obiektów usługowych. W sezonie grzewczym wzrost zanieczyszczeń związany jest ze spalaniem węgla kamiennego oraz drewna, co skutkuje wyższymi emisjami pyłu i dwutlenku siarki. Na stan jakości powietrza mogą mieć wpływ emisje pochodzące ze źródeł komunikacyjnych. Dotyczy to bezpośredniego otoczenia dróg, szczególnie na terenie zwartej zabudowy.

Na analizowanym obszarze ze względu na lokalizację nie występują znaczące emisje zanieczyszczeń powietrza. W pobliżu opracowania przebiega droga gminna a zanieczyszczenia pyłowe pochodzące z powierzchni wspomnianej drogi nie wpływają w sposób znaczący na pogorszenie się jakości powietrza.

3.2 Zanieczyszczenie wód powierzchniowych i podziemnych

Na jakość wód powierzchniowych i podziemnych wpływa kilka czynników, wśród których dużym zagrożeniem jest działalność antropogeniczna. Niekorzystny wpływ, na jakość wód powierzchniowych ma intensywne użytkowanie rekreacyjne jezior, sposób zagospodarowania i użytkowania gruntów rolnych oraz ścieki odprowadzone bezpośrednio do wód powierzchniowych. Rolnictwo i gospodarka ściekowa na obszarach wiejskich stanowią także poważne zagrożenie, dla jakości wód. Ścieki bytowe pochodzące z gospodarstw rolnych są częstokroć gromadzone w nieszczelnych szambach, z których zanieczyszczenia mogą przedostać się do wód gruntowych jak i lokalnych cieków.

Przeprowadzone w latach 2010-2015 badania stanu ekologicznego jezior wykazały, że ogólny stan czystości wód w jeziorze Garbaś jest dobry.

Głównym z powodów zanieczyszczenia wód podziemnych są wody opadowe, które przenikając do warstw wodonośnych pochłaniają zanieczyszczenia z atmosfery i powierzchni terenu. Niekorzystny wpływ wywierają także dzikie wysypiska śmieci, które z opadami deszczu przenoszą do warstw wodonośnych niebezpieczne substancje.

Na dzień sporządzenia ekofizjografii, badania jakości wód w gminie Bakałarzewo nie były przeprowadzone. Wobec powyższego trudno jest określić tendencje zmian jakości wód oraz ich stan aktualny.

3.3 Zagrożenie powodzią

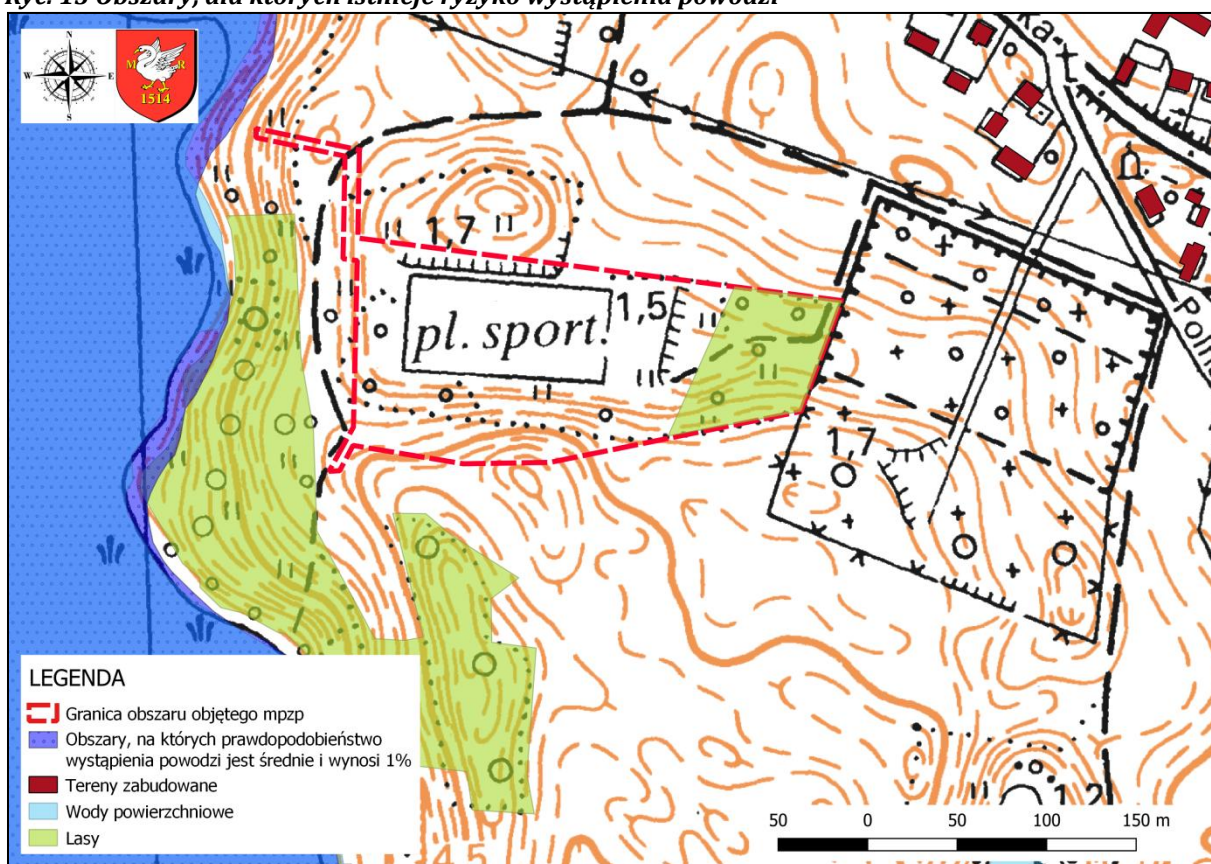
Do obszarów szczególnego zagrożenia powodzią w rozumieniu Ustawy z dnia 20 lipca 2017 r. Prawo wodne należą:

- a) obszary, na których prawdopodobieństwo wystąpienia powodzi jest średnie i wynosi 1%,
- b) obszary, na których prawdopodobieństwo wystąpienia powodzi jest wysokie i wynosi 10%,
- c) obszary między linią brzegu a wałem przeciwpowodziowym lub naturalnym wysokim brzegiem, w który wbudowano wał przeciwpowodziowy, a także wyspy i przymuliska, o których mowa w art. 224, stanowiące działki ewidencyjne,
- d) pas techniczny.

Tereny gminy, które w niewielkim stopniu mogą być narażone na podtopienia znajdują się w okolicy rzeki Rospudy i Czerwonki oraz w pobliżu jezior.

Zgodnie z danymi przedstawionymi przez Państwowe Gospodarstwo Wodne Wody Polskie na terenie objętym opracowaniem miejscowego planu zagospodarowania przestrzennego nie występują obszary zagrożenia powodziowego. Jednak od strony zachodniej obszaru opracowania znajduje się jezioro Sumowo, które może generować omawiane zjawisko w pobliskiej okolicy. Zjawisko to może występować sporadycznie w zależności od warunków pogodowych oraz pory roku.

Ryc. 13 Obszary, dla których istnieje ryzyko wystąpienia powodzi

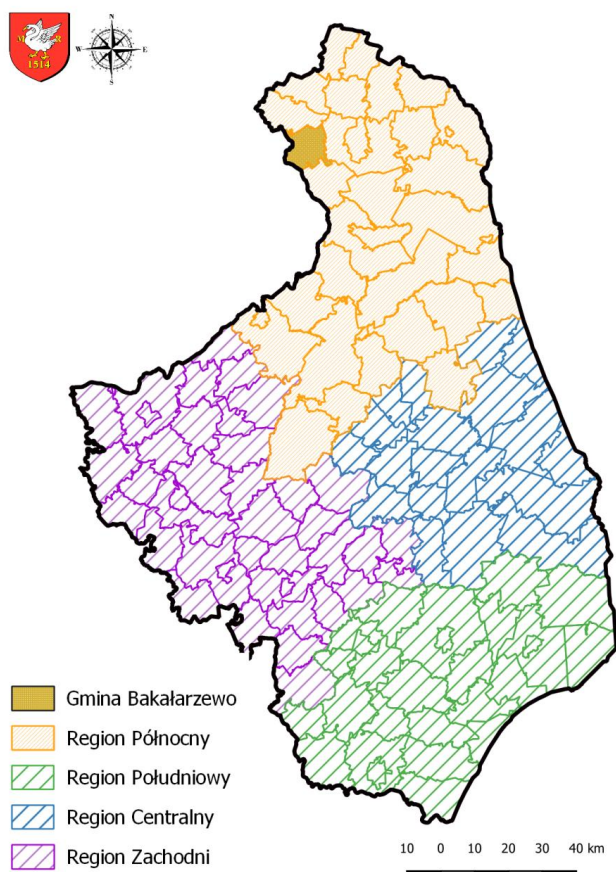


Źródło: Opracowanie własne na podstawie danych opublikowanych przez Państwowe Gospodarstwo Wodne Wody Polskie.

3.4 Gospodarka odpadami

Zgodnie z Planem Gospodarki Odpadami dla Województwa Podlaskiego - Gmina Bakalarzewo oraz cały powiat suwalski przynależą do północnego regionu gospodarki odpadami. Region obejmuje 34 gminy.

Ryc. 14 Podział województwa na regiony



Źródło: Opracowanie własne na podstawie „Planu Gospodarki Odpadami dla Województwa Podlaskiego na lata 2016-2022.

W 2019 roku z terenu gminy Bakalarzewo zebrano łącznie 613,008Mg odpadów. Zmieszane odpady komunalne stanowiły 535,26 Mg, a odpady zebrane selektywnie 77,75Mg. Największy udział odpadów odebranych selektywnie stanowiły opakowania z papieru i tektury (25,690 Mg) - 33%, opakowania ze szkła (15,401 Mg) - 20% zmieszane odpady opakowaniowe (12,460Mg) – 16% oraz opakowania z tworzyw sztucznych (12,070 Mg) - 16%. Mniejszy udział stanowiły zmieszane odpady budowlane (4,660 Mg) – 6% oraz meble i inne odpady wielkogabarytowe (3,620 Mg) – 5%. Odpady

pozostałe stanowiły 4% i zalicza się do nich opakowania z metali, zużyty sprzęt elektryczny i elektroniczny oraz zużyte opony.

Obecnie na terenie gminy Bakałarzewo nie ma możliwości przetwarzania odpadów komunalnych, w związku z tym przekazywane są do Zakładu Utylizacji Odpadów Komunalnych w Suwałkach.

W dalszym ciągu koszty utrzymania systemu gospodarki odpadami zarówno w gminie jak i na terenie całego kraju są bardzo wysokie. Potrzeby inwestycyjne związane z gospodarką odpadami wynikają z potrzeby doskonalenia systemu gospodarowania odpadami komunalnymi przede wszystkim w sferze selektywnego zbierania odpadów, prawidłowej segregacji odpadów oraz organizacji miejsc zbierania odpadów komunalnych.

W granicach opracowania miejscowego planu zagospodarowania przestrzennego nie ma zlokalizowanych składowisk odpadów, w tym "dzikich" składowisk odpadów w związku, z czym nie ma zagrożenia dla środowiska przyrodniczego wynikającego z gospodarki odpadami.

3.5 Zagrożenie erozją

Czynnikami sprzyjającymi erozji są:

- wycinanie i wypalanie lasów,
- źle prowadzone osuszanie terenów,
- likwidacja miedzi w procesie łączenia małych gospodarstw w duże farmy,
- usuwanie murków, żywopłotów, zakrzewień i zadrzewień śródpolnych,
- zbyt intensywny wypas zwierząt,
- silna mechanizacja rolnictwa, częste ugorowanie gruntu, nieprawidłowy kierunek orki,
- zła lokalizacja dróg,
- uprawa stromych stoków i dolinek śródzboczowych,
- uprawa wzdłuż stoku,
- turystyka, sport i rekreacja.

Obszar objęty planem nie jest narażony na procesy erozyjne.

3.6 Hałas

Za główne źródło hałasu na terenie gminy należy uznać szlaki komunikacyjne (droga wojewódzka nr 653, w dalszej kolejności lokalne źródła hałasu w postaci zakładów usługowych). Nasilenie hałasu zależy przede wszystkim od natężenia ruchu, stanu technicznego pojazdów oraz dróg.

Obszar objęty opracowaniem leży w niewielkim, bo zaledwie ok. 300 m w linii prostej zasięgiem oddziaływania hałasu komunikacyjnego drogi wojewódzkiej nr 653 relacji Sedranki-Bakałarzewo – Suwałki – Sejny - Poćkuny. W pobliżu opracowania znajduje się droga gminna, której uciążliwość jest nieznaczna w porównaniu do przebiegającej w pobliżu drogi wojewódzkiej.

Za główne źródło wzrastającej uciążliwości akustycznej z racji planowanej zabudowy można będzie uznać przyszłe prace budowlane. Po realizacji zaplanowanej zabudowy oraz dróg wewnętrznych, zwiększą się tereny zagrożone tym oddziaływaniem w jej sąsiedztwie. Oddziaływania te będą miały prawdopodobnie charakter okresowy.

3.7 Promieniowanie elektromagnetyczne

Oceny poziomów pól elektromagnetycznych w środowisku i obserwacji zmian dokonuje się w ramach PMŚ, zgodnie z ustawą z dnia 27 kwietnia 2001 r. – Prawo ochrony środowiska. W rozumieniu ustawy pola elektromagnetyczne (PEM) są to pola elektryczne, magnetyczne oraz elektromagnetyczne o częstotliwościach z zakresu od 0 Hz do 300 GHz.

Głównymi źródłami sztucznie wytwarzanych pól elektromagnetycznych są:

- Elektromagnetyczne linie wysokiego napięcia o częstotliwości 50 Hz,
- Instalacje radiokomunikacyjne tj. stacje bazowe telekomunikacji ruchomej (w tym telefonii komórkowej, internetowej) i stacje nadające programy radiowe i telewizyjne.

Na podstawie danych opublikowanych przez Główny Inspektorat Ochrony Środowiska na terenie województwa podlaskiego w 2019 roku nie stwierdzono przekroczenia dopuszczalnych poziomów pól elektromagnetycznych w środowisku

zarówno na terenach przeznaczonych pod zabudowę mieszkaniową jak i w miejscach dostępnych dla ludności.

Wobec powyższego obszar opracowania nie jest narażony na promieniowanie elektromagnetyczne.

4. Charakterystyka ustaleń projektu planu

W projekcie miejscowego planu zagospodarowania przestrzennego ustalono przeznaczenie terenów pod:

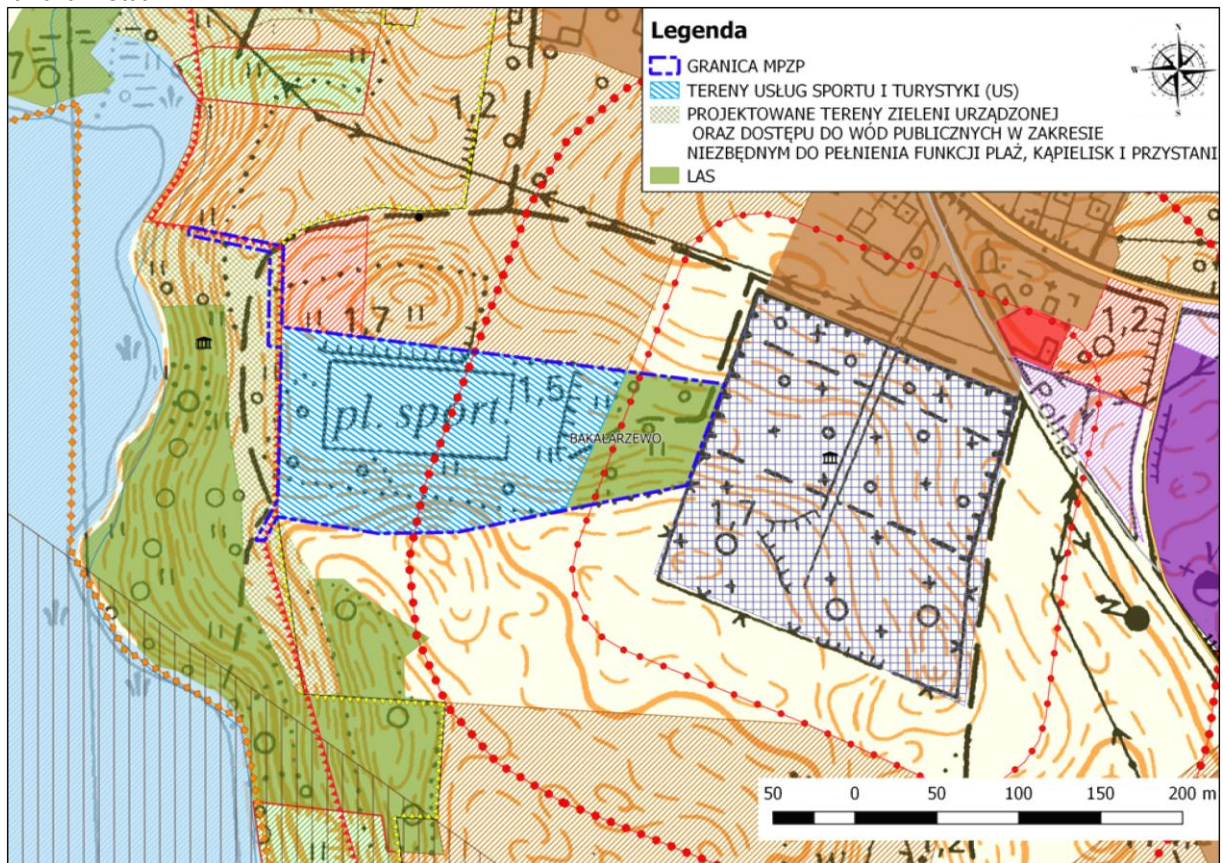
- Teren zabudowy usług sportu i turystyki – teren **1US/UT**,
- Tereny zieleni nieurządzonej – tereny **1 ZR-2ZR**,
- Teren lasu - teren **1ZL**,
- Teren drogi publicznej dojazdowej- tereny **1KDD**,
- Teren drogi wewnętrznej – teren **1 KDW**.

4.1 Powiązanie ustaleń projektu planu z innymi dokumentami

Stosownie do ustawy z dnia 27 marca 2003 r. *o planowaniu i zagospodarowaniu przestrzennym* zapisy projektu planu miejscowego (część tekstowa i graficzna) muszą być powiązane z zapisami studium uwarunkowań i kierunków zagospodarowania przestrzennego gminy. Plan miejscowy uchwała rada gminy po wcześniejszym stwierdzeniu jego zgodności ze studium.

Studium ma na celu określenie polityki przestrzennej gminy oraz zasad zagospodarowania przestrzennego. W przeciwieństwie do mpzp nie jest aktem prawa miejscowego. Teren objęty mpzp jest zgodny z aktualnie obowiązującym Studium uwarunkowań i kierunków zagospodarowania przestrzennego gminy Bakalarzewo.

Ryc. 15 Fragment ze Studium uwarunkowań i kierunków zagospodarowania przestrzennego Bakałarzewa



Źródło: Opracowanie własne.

W Studium uwarunkowań i kierunków zagospodarowania przestrzennego gminy Bakałarzewo obszar objęty opracowaniem planu miejscowego posiada następujące przeznaczenie:

- Tereny usług sportu i turystyki (US);
- Projektowane tereny zieleni urządzonej oraz dostępu do wód publicznych w zakresie niezbędnym do pełnienia funkcji plaż, kąpielisk, i przystani;

Miejscowy plan zagospodarowania przestrzennego nie narusza ustaleń ww. studium.

5. Istniejące problemy ochrony środowiska istotne z punktu widzenia realizacji projektowanego dokumentu, w szczególności dotyczące obszarów podlegających ochronie na podstawie ustawy z dnia 16 kwietnia 2004 r. o ochronie przyrody

Przedmiotowy teren w niewielkiej części znajduje się w granicach Obszaru Chronionego Krajobrazu Dolina Rospudy i Natura 2000 Dolina Górnej Rospudy. Nieznaczna część obszaru znajduje się w strefie 100-metrowej od jeziora.

Sporządzając prognozę pochyłono się nad problemami, które mogłyby utrudnić lub uniemożliwić realizację projektowanego dokumentu w kontekście potencjalnych zagrożeń dla środowiska. Miejscowy plan zagospodarowania przestrzennego jest położony na obszarach o ustalonych formach ochrony przyrody na mocy obowiązujących przepisów. Ich ochrona musi odbywać się poprzez respektowanie w pełni zasad ochrony zawartych w ustawie z dnia 16 kwietnia 2004 r. o ochronie przyrody oraz aktach prawnych ustanawiających poszczególne formy ochrony.

Projektowany mpzp pozostaje w zgodności z przepisami odrębnymi z zakresu ochrony przyrody. Realizacja planu związana jest z wystąpieniem takich zagrożeń jak: zmniejszenie powierzchni biologicznie czynnej w związku z przeznaczeniem części terenu pod lokalizację nowych zabudowań oraz zwiększenie ilości wytwarzanych odpadów stałych i ścieków.

Wobec powyższego ograniczenia w sposobie użytkowania omawianego terenu wynikają z konieczności ochrony zasobów środowiska w ramach OChK „Dolina Rospudy”. Należy podkreślić, iż zamiar zamiany funkcji terenu zgodny jest z uchwałą Nr XII/90/15 Sejmiku Województwa Podlaskiego z dnia 22 czerwca 2015 r. w sprawie Obszaru Chronionego Krajobrazu „Dolina Rospudy” zmienioną w części Uchwałą Nr L/471/18 Sejmiku Województwa Podlaskiego z dnia 25 czerwca 2018 r. (Dz. Urz. z 2018 r. poz. 2909).

Planowane działania inwestycyjne nie wpłyną negatywnie na obszar Natura 2000 i nie naruszają obowiązującego dla tego obszaru planu zadań ochronnych powołanego Zarządzeniem nr 24/2013 Regionalnego Dyrektora Ochrony Środowiska w Białymstoku z dnia 9 grudnia 2013 r. (Dz. U. Woj. Podlaskiego z 2013 r. poz. 4472)

zmienionego Zarządzeniem Regionalnego Dyrektora Ochrony Środowiska w Białymstoku z dnia 8 września 2017 r. w sprawie ustanowienia planu zadań ochronnych dla obszaru Natura 2000 Dolina Górnej Rospudy PLH200022 (Dz. U. Woj. Podlaskiego z 2017 r. poz. 3414).

Kwestie z zakresu ochrony środowiska i możliwości użytkowania jego zasobów, znaczące także dla przedmiotowego projektu planu, określa i reguluje Ustawa z dnia 27 kwietnia 2001 r. Prawo Ochrony Środowiska. Według art. 72 ust. 1 niniejszej ustawy w miejscowym planie zagospodarowania przestrzennego należy zapewnić warunki utrzymania równowagi przyrodniczej i racjonalną gospodarkę zasobami środowiska przez:

- *„ustalanie programów racjonalnego wykorzystania powierzchni ziemi, w tym na terenach eksploatacji złóż kopalin, i racjonalnego gospodarowania gruntami;*
- *uwzględnianie obszarów występowania złóż kopalin oraz obecnych i przyszłych potrzeb eksploatacji tych złóż;*
- *zapewnianie kompleksowego rozwiązania problemów zabudowy miast i wsi, ze szczególnym uwzględnieniem gospodarki wodnej, odprowadzania ścieków, gospodarki odpadami, systemów transportowych i komunikacji publicznej oraz urządzania i kształtowania terenów zieleni;*
- *uwzględnianie konieczności ochrony wód, gleby i ziemi przed zanieczyszczeniem w związku z prowadzeniem gospodarki rolnej;*
- *zapewnianie ochrony walorów krajobrazowych środowiska i warunków klimatycznych;*
- *uwzględnianie potrzeb w zakresie zapobiegania ruchom masowym ziemi i ich skutkom;*
- *uwzględnianie innych potrzeb w zakresie ochrony powietrza, wód, gleby, ziemi, ochrony przed hałasem, wibracjami i polami elektromagnetycznymi.”*

6. Cele ochrony środowiska ustanowione na szczeblu międzynarodowym, wspólnotowym i krajowym istotne z punktu widzenia projektowanego dokumentu oraz sposoby, w jakich te cele i inne problemy środowiska zostały uwzględnione podczas opracowania dokumentu

Strategiczny plan adaptacji dla sektorów i obszarów wrażliwych na zmiany klimatu do roku 2020 z perspektywą do roku 2030

SPA 2020 wskazuje cele i kierunki działań adaptacyjnych, które należy podjąć w najbardziej wrażliwych sektorach i obszarach w okresie do roku 2020 m.in.: gospodarce wodnej, rolnictwie, leśnictwie, różnorodności biologicznej i obszarach prawnie chronionych, zdrowiu, energetyce, budownictwie, transporcie, gospodarce przestrzennej i obszarach zurbanizowanych.

Celem głównym SPA jest zapewnienie zrównoważonego rozwoju oraz efektywnego funkcjonowania gospodarki i społeczeństwa w warunkach zmian klimatu. Cel ten zostanie osiągnięty poprzez realizację celów szczegółowych i wskazanych w ramach tych celów kierunków działań w odniesieniu do analizowanego projektu zmiany studium poprzez m.in.:

- Cel 1. Zapewnienie bezpieczeństwa energetycznego i dobrego stanu środowiska
 - Kierunek działań 1.1- Dostosowanie sektora gospodarki wodnej do zmian klimatu, które ma na celu usprawnienie funkcjonowania sektora w warunkach nadmiaru, jak i niedoboru wody. Zaproponowane działania zapewnią usprawnienie systemu gospodarowania wodami, ułatwią dostęp do wody dobrej jakości, ograniczą negatywne skutki susz i powodzi, pozwolą na poprawę i utrzymanie dobrego stanu wód i ekosystemów od wód zależnych (w tym prowadzenie działań polegających na ochronie wód śródłądowych przed eutrofizacją) oraz poprawią bezpieczeństwo i efektywność ekonomiczną gospodarki wodnej.

- Kierunek działań 1.3 – Dostosowanie sektora energetycznego do zmian klimatu
Konieczne będzie dostosowanie systemu energetycznego do wahań zapotrzebowania zarówno na energię elektryczną, jak i ciepłą, m.in. poprzez wdrożenie stabilnych niskoemisyjnych źródeł energii. Istotne będzie także wykorzystanie odnawialnych źródeł energii: energii słonecznej, wiatrowej, biomasy i energii wodnej.

- Kierunek działań 1.4 – Ochrona różnorodności biologicznej i gospodarka leśna w kontekście zmian klimatu.

Ochrona różnorodności biologicznej i gospodarka leśna w kontekście zmian klimatu jest niezmiernie ważnym zagadnieniem, ponieważ problem utraty bioróżnorodności narasta wraz z postępującymi zmianami klimatu. Z punktu widzenia ochrony siedlisk najistotniejsze są działania związane z utrzymaniem obszarów wodno-błotnych i ich odtwarzaniem wszędzie tam, gdzie jest to możliwe. Jednocześnie istotne będą działania sprzyjające prowadzeniu zrównoważonej gospodarki leśnej w warunkach zmian klimatu, jak również przygotowaniu ekosystemów leśnych na zwiększoną presję wynikającą nasilenia ekstremalnych zjawisk pogodowych, m.in. okresów suszy, fal upałów, gwałtownych opadów deszczu, porywistych wiatrów.

- Kierunek działań 1.5 – Adaptacja do zmian klimatu w gospodarce przestrzennej i budownictwie. Działania w tym zakresie powinny zmierzać do objęcia całego terytorium kraju skutecznym systemem planowania przestrzennego zapewniającego właściwe i zrównoważone wykorzystanie terenów, z uwzględnieniem narzędzi informatycznych takich jak Geoportal. Jednocześnie, w sektorze budownictwa konieczne będzie uwzględnienie potencjalnego oddziaływania zjawisk ekstremalnych spowodowanych zmianami klimatu.

Cel 4. Zapewnienie zrównoważonego rozwoju regionalnego i lokalnego z uwzględnieniem zmian klimatu

- Kierunek działań 4.2 – Miejska polityka przestrzenna uwzględniająca zmiany klimatu Działania dotyczące polityki przestrzennej uwzględniają konsekwencje zmian klimatycznych dla miast. Ich wynikiem powinna być m.in. adaptacja instalacji sanitarnych i sieci kanalizacyjnych do zwiększonych opadów nawalnych, mała retencja miejska oraz zwiększenie obszarów terenów zieleni i wodnych w mieście, wymiana szczelnych powierzchni gruntu na przepuszczalne.

**Dyrektywa Parlamentu Europejskiego i Rady nr 2000/60/WE z dnia
23 października 2000 r. ustanawiająca ramy wspólnego działania w dziedzinie
polityki wodnej**

- Celem niniejszej dyrektywy jest ustalenie ram dla ochrony śródlądowych wód powierzchniowych, wód przejściowych, wód przybrzeżnych oraz wód podziemnych, które:
 - ✓ zapobiegają dalszemu pogarszaniu oraz chronią i poprawiają stan ekosystemów wodnych oraz, w odniesieniu do ich potrzeb wodnych, ekosystemów lądowych i terenów podmokłych bezpośrednio uzależnionych od ekosystemów wodnych;
 - ✓ promują zrównoważone korzystanie z wód oparte na długoterminowej ochronie dostępnych zasobów wodnych;
 - ✓ dążą do zwiększonej ochrony i poprawy środowiska wodnego między innymi poprzez szczególne środki dla stopniowej redukcji zrzutów, emisji i strat substancji priorytetowych oraz zaprzestania lub stopniowego wyeliminowania zrzutów, emisji i strat priorytetowych substancji niebezpiecznych;
 - ✓ zapewniają stopniową redukcję zanieczyszczenia wód podziemnych i zapobiegają ich dalszemu zanieczyszczeniu, oraz przyczyniają się do zmniejszenia skutków powodzi i susz, a przez to przyczyniają się do:
 - zapewnienia odpowiedniego zaopatrzenia w dobrej jakości wodę powierzchniową i podziemną, które jest niezbędne dla zrównoważonego, i sprawiedliwego korzystania z wód,
 - znacznej redukcji zanieczyszczenia wód podziemnych,
 - ochrony wód terytorialnych i morskich, oraz osiągnięcia celów odpowiednich umów międzynarodowych, w tym mających za zadanie ochronę i zapobieganie zanieczyszczeniu środowiska morskiego, poprzez wspólnotowe działanie na mocy art. 16 ust. 3, celem zaprzestania lub stopniowego wyeliminowania zrzutów, emisji i strat priorytetowych substancji niebezpiecznych, z ostatecznym celem osiągnięcia w środowisku morskim stężeń bliskich wartościom tła dla substancji występujących naturalnie i bliskich zeru dla syntetycznych substancji wytworzonych przez człowieka.

Plan Gospodarki Odpadami Województwa Podlaskiego na lata 2026-2022

W obowiązującym Planie Gospodarki Odpadami Województwa Podlaskiego wskazano do osiągnięcia do 2028 następujące cele główne w stosunku do gospodarki odpadami komunalnymi:

1. Zmniejszenie ilości powstających odpadów:
 - a) ograniczenie marnotrawienia żywności,
 - b) wprowadzenie selektywnego zbierania bioodpadów z zakładów zbiorowego żywienia.
2. Zwiększenie świadomości społeczeństwa na temat właściwego gospodarowania odpadami komunalnymi, w tym odpadami żywności i innymi odpadami ulegającymi biodegradacji.
3. Planowanie systemów zagospodarowania odpadów w regionach zgodnych z hierarchią sposobów postępowania z odpadami.
4. Zapewnienie jak najwyższej jakości zbieranych odpadów przez odpowiednie systemy selektywnego zbierania odpadów, w taki sposób, aby mogły one zostać w możliwie najbardziej efektywny sposób poddane recyklingowi.
5. Zmniejszenie udziału zmieszanych odpadów komunalnych w całym strumieniu zbieranych odpadów (zwiększenie udziału odpadów zbieranych selektywnie).
6. Zwiększenie udziału odzysku, w szczególności recyklingu w odniesieniu do szkła, metali, tworzyw sztucznych oraz papieru i tektury, jak również odzysku energii z odpadów zgodnego z wymogami ochrony środowiska.
7. Zwiększenie ilości zbieranych selektywnie odpadów niebezpiecznych występujących w strumieniu odpadów komunalnych.
8. Zmniejszenie ilości odpadów ulegających biodegradacji unieszkodliwianych przez składowanie.
9. Zaprzestanie składowania odpadów ulegających biodegradacji selektywnie zebranych.
10. Zaprzestanie składowania zmieszanych odpadów komunalnych bez przetworzenia.
11. Ograniczenie liczby miejsc nielegalnego składowania odpadów komunalnych.
12. Utworzenie systemu monitorowania gospodarki odpadami komunalnymi.

13. Monitorowanie i kontrola postępowania z frakcją odpadów komunalnych wysortowaną ze strumienia zmieszanych odpadów komunalnych i nieprzeznaczoną do składowania (frakcja 19 12 12).

14. Zbilansowanie funkcjonowania systemu gospodarki odpadami komunalnymi w świetle obowiązującego zakazu składowania określonych frakcji odpadów komunalnych i pochodzących z przetwarzania odpadów komunalnych, w tym odpadów o zawartości ogólnego węgla organicznego powyżej 5% s.m. i o cieple spalania powyżej 6 MJ/kg suchej masy, od 1 stycznia 2016 r.

**Plan Zagospodarowania Przestrzennego Województwa Podlaskiego przyjęty
Uchwałą Nr XXXVI/330/17 Sejmiku Województwa Podlaskiego z dnia 22 maja
2017 roku (Dz. Urz. Woj. Podlaskiego z 2017 r., poz. 2777)**

System celów polityki przestrzennej zagospodarowania województwa obejmuje cel strategiczny i 5 celów cząstkowych, stanowiących jego rozwinięcie, odniesionych do kluczowych elementów zagospodarowania województwa, w tym jego obszarów funkcjonalnych.

Cel strategiczny zagospodarowania przestrzennego województwa to: „Zrównoważone zagospodarowanie przestrzeni województwa podlaskiego, sprzyjające rozwojowi społeczno gospodarczemu, spójności społecznej i terytorialnej, konkurencyjności oraz wykorzystaniu potencjału przyrodniczego, kulturowego i położenia przyrodniczego”.

W ramach tego celu wyodrębnia się cele cząstkowe - szczegółowe:

Cel 1. „Zwiększenie konkurencyjności miejskich obszarów funkcjonalnych ośrodków – wojewódzkiego Białegostoku, subregionalnych Łomży i Suwałk oraz powiatowych w zakresie jakości: infrastruktury funkcji ponadlokalnych publicznych, potencjału gospodarczego, powiązań funkcjonalnych zewnętrznych i struktur przestrzennych zagospodarowania”.

Cel 2. „Wzmocnienie spójności województwa w procesie zrównoważonego terytorialnie rozwoju i modernizacji zagospodarowania przestrzennego obszarów wiejskich z wykorzystaniem ich potencjału wewnętrznego, specjalizacji regionalnej i położenia przygranicznego”.

Cel 3. „Poprawa dostępności terytorialnej zewnętrznej i wewnętrznej województwa podlaskiego, poprzez rozwój infrastruktury transportowej, ze zmniejszeniem kosztów środowiskowych oraz telekomunikacyjnej i teleinformatycznej”.

Cel 4. „Osiągnięcie i utrzymanie wysokiej jakości środowiska przyrodniczego województwa, w tym sieci ekologicznej, walorów dziedzictwa kulturowego i krajobrazowych oraz racjonalne użytkowanie zasobów”.

Cel 5. „Zwiększenie odporności struktury przestrzennej województwa na zagrożenia bezpieczeństwa energetycznego, naturalne i awariami przemysłowymi oraz zdolności obronnych i ochronnych.”

**Strategia Rozwoju Województwa Podlaskiego 2030 przyjęta Uchwałą
Nr XVIII/213/2020 Sejmiku Województwa Podlaskiego z dnia 27 kwietnia 2020 r.**

Strategia przyjmuje następującą wizję województwa w roku 2030: „Województwo podlaskie: przedsiębiorcze, partnerskie, perspektywiczne”, która będzie realizowana poprzez trzy wzajemnie powiązane cele strategiczne:

Cel strategiczny 1. Dynamiczna gospodarka,

Cel strategiczny 2. Zasobni mieszkańcy,

Cel strategiczny 3. Partnerski region.

U podstaw skutecznej realizacji celów strategicznych leżą cele operacyjne przyporządkowane do odpowiednich celów strategicznych:

- Dynamiczna gospodarka – cele operacyjne: Przemysły przyszłości, Podlaski system otwartych innowacji, Lokalna przedsiębiorczość, Rewolucja energetyczna i gospodarka obiegu zamkniętego, E-podlaskie;
- Zasobni mieszkańcy – cele operacyjne: Kompetentni mieszkańcy, Aktywni mieszkańcy, Przestrzeń wysokiej jakości;
- Partnerski region – cele operacyjne: Dobre zarządzanie, Kapitał społeczny, Partnerstwa międzynarodowe i ponadregionalne, Gościnny region.

Atutem regionu są ponadto unikalne walory środowiska i stosunkowo wysoka jakość życia. Wszystko to zapewnia regionowi przewagę w zakresie kluczowego czynnika rozwoju jakim jest kapitał ludzki. Cechami wyróżniającymi ambitne podlaskie jest także wyjątkowa rodzima przedsiębiorczość tworząca podstawę gospodarki oraz zdolność

do współdziałania w sferze gospodarczej, czego przejawami już są prężne inicjatywy klastrowe.

6.1 Uwzględnienie założeń ochrony środowiska w miejscowym planie zagospodarowania przestrzennego

Realizacja powyższych założeń pośrednio znajduje odzwierciedlenie w zadaniach przewidzianych do realizacji w Miejscowym planie zagospodarowania przestrzennego obszaru położonego w części obrębu geodezyjnego Bakałarzewo – stadion sportowy

Dokument ten, mimo że w pierwszej kolejności nie zakłada rezultatów z zakresu ochrony środowiska, to spełnia wymagania i zasady wpisane w dokumentach wyższego rzędu w tym zakresie (mpzp w znacznej mierze dotyczy przekształceń w przestrzeni, które pośrednio wpływać będą na poprawę stanu środowiska w najbliższym sąsiedztwie).

Działania ujęte w miejscowym planie zagospodarowania przestrzennego, wpływające pozytywnie na poszczególne komponenty środowiska oraz mieszkańców zostały opisane w Rozdziale 4.

7. Przewidywane znaczące oddziaływania ustaleń planu na środowisko przyrodnicze

7.1 Oddziaływanie na klimat

Zaplanowane w miejscowym planie zmiany zagospodarowania przestrzennego nie dają podstaw do przewidywania niekorzystnych zmian w klimacie, czy mikroklimacie obszaru.

7.2 Oddziaływanie na powietrze

Najbardziej istotny wpływ na kształtowanie jakości powietrza, zarówno w stanie istniejącym, jak i w stanie projektowanym, będzie miała emisja zanieczyszczeń generowanych w obrębie szlaków komunikacyjnych, zlokalizowanych na obszarze planu, co dotyczy drogi oznaczonej na rysunku planu symbolem 1KDD (droga publiczna dojazdowa). Należy podkreślić, że jest to droga dojazdowa, dlatego też nie przewiduje się znaczącego wpływu na jakość powietrza bezpośrednio w jej okolicy.

Krótkoterminowego wzrostu emisji zanieczyszczeń można się spodziewać na etapie realizacji poszczególnych inwestycji, których przeprowadzenie zostało umożliwione zapisami projektu planu. We wspomnianym przypadku źródłami emisji zanieczyszczeń powietrza będą prace ziemne, (których prowadzenie związane będzie z generowaniem znacznych ilości pyłu) oraz silniki spalinowe pojazdów i maszyn budowlanych, wykorzystywanych podczas realizacji inwestycji. Prognozuje się jednak, że ilość zanieczyszczeń generowanych w trakcie prac budowlanych nie będzie miała większego znaczenia w kształtowaniu jakości powietrza atmosferycznego. Oddziaływanie to należy scharakteryzować jako krótkotrwałe i mające zasięg lokalny oraz w dużym stopniu zależne od technologii wykonania.

Dodatkowo należy podkreślić, że omawiany teren charakteryzuje się znacznym udziałem terenu leśnego, co jest czynnikiem korzystnie wpływającym na jakość powietrza atmosferycznego. Poza tym las pochłania i neutralizuje ogromne ilości pyłów.

Podsumowując ustalenia projektu mpzp należy stwierdzić, że realizacja ustaleń mpzp nie wpłynie znacząco na aktualny stan powietrza atmosferycznego. Zapisy w zakresie ochrony środowiska, są wystarczające dla ochrony powietrza na tym terenie

i pozwolą na zminimalizowanie ewentualnych niekorzystnych oddziaływań spowodowanych realizacją planu.

Aktualny program ochrony powietrza dla strefy podlaskiej został przyjęty Uchwałą Nr XLIV/611/2022 Sejmiku Województwa Podlaskiego z dnia 27 czerwca 2022 r. Głównym problemem związanym z jakością powietrza na obszarze województwa jest nadmierne zanieczyszczenie pyłem zawieszonym PM_{2,5} oraz benzo(a)pirenem. W celu obniżenia stężeń zanieczyszczeń tymi substancjami należy ograniczyć emisję pyłów pochodzących z procesu wytwarzania energii cieplnej dla potrzeb ogrzewania i przygotowania ciepłej wody w lokalach mieszkalnych, handlowych, usługowych i użyteczności publicznej. Należy dążyć do likwidacji ogrzewania indywidualnego wykorzystującego paliwo stałe i zastąpienia go ogrzewaniem bez emisyjnym lub niskoemisyjnym.

7.3 Oddziaływanie na jednolite części wód podziemnych i powierzchniowych

Zgodnie z podziałem kraju na jednolite części wód podziemnych (JCWPd), analizowany teren zlokalizowany jest w całości w obrębie JCWPd nr PLGW 200032, w dorzeczu Wisły.

Cele środowiskowe dla wód podziemnych i powierzchniowych ustalone na mocy art. 4 Dyrektywy 2000/60/WE Parlamentu Europejskiego i Rady z dnia 23 października 2000 r., zwanej Ramową Dyrektywą Wodną, określone w Rozporządzeniu Rady Ministrów z dnia 18 października 2016 r. w sprawie Planu gospodarowania wodami na obszarze dorzecza Wisły (Dz. U. z 2016 r., poz. 1911) to:

- dla JCWPd - dobry stan ilościowy i chemiczny,
- dla JCWP - dobry stan ekologiczny i chemiczny oraz dobry stan elementów hydromorfologicznych.

Jeżeli planowane przedsięwzięcie realizowane będzie zgodnie z obowiązującym prawem i normami środowiskowymi oraz zastosowane zostaną środki i zalecenia ochronne przedstawione w niniejszym opracowaniu, to nie pogorszy ono stanu wód podziemnych i powierzchniowych. Realizacja przedsięwzięcia zgodnie z zasadami ochrony środowiska oraz zgodnie z założeniami projektowymi, nie spowoduje wystąpienia negatywnych oddziaływań na jednolitą część wód podziemnych (JCWPd)

nr 32. Nie przyczyni się do pogorszenia stanu chemicznego wód występujących w jej obrębie. Nie będzie stanowił zagrożenia dla osiągnięcia wyznaczonych w Planie gospodarowania wodami na obszarze dorzecza Wisły, celów środowiskowych.

7.4 Oddziaływanie na różnorodność biologiczną i krajobraz

Realizacja ustaleń planu wpłynie w niewielkim stopniu na zmianę walorów krajobrazowych całego omawianego obszaru. Biorąc pod uwagę obecne zagospodarowanie oraz zapisy projektu planu, należy stwierdzić, że w obrębie większości terenów zachowany zostanie dotychczasowy sposób ich zagospodarowania i użytkowania. Odnośnie krajobrazu, istotne znaczenie będzie miała zabudowa związana z usługami sportu i turystyki.

Obszar objęty planem należy do terenów o niewielkiej bioróżnorodności. Mimo to realizacja ustaleń planu spowoduje niewielkie zubożenie różnorodności biologicznej, co wiąże się z zajęciem dodatkowych obszarów pod zabudowę.

Z uwagi na położenie niewielkiej części terenu objętego opracowaniem planu w Obszarze Chronionego Krajobrazu „Dolina Rospudy” oraz Natura 2000 „Dolina Górnej Rospudy” uwzględniono zapisy mające na celu ochronę obszarów cennych przyrodniczo. Ocenia się, że realizacja założeń planu wraz z uwzględnieniem nakazów, zakazów i ograniczeń dotyczących obszarów chronionych, nie będzie wywierać negatywnego oddziaływania o charakterze znaczącym na cele ochrony obszaru Natura 2000 oraz obszaru chronionego krajobrazu.

7.5 Oddziaływanie na walory przyrodnicze

W granicach opracowania planu znajduje się OCHK „Dolina Rospudy”, SOO Natura 2000 „Dolina Górnej Rospudy” oraz Obszar Korytarza ekologicznego KPn-4B „Puszcza Augustowska –Puszcza Borecka”.

Nie stwierdza się istotnych problemów ochrony przyrody, w tym obszaru chronionego krajobrazu, ustanowionych obszarów Natura 2000 oraz korytarza ekologicznego z punktu realizacji projektowanego dokumentu. Projekt planu miejscowego wskazuje ww. obszary oraz określa zasady gospodarowania zgodnie z przepisami o ochronie przyrody i ochronie środowiska.

7.6 Oddziaływanie na gospodarkę odpadową

Powstanie zabudowy na omawianym terenie przyczyni się do zwiększenia ilości wytwarzanych odpadów. Jednak ze względu na to, że są to grunty gminne obowiązek uregulowania gospodarki odpadami wynikający z Ustawy z dnia 13 września 1996 r. o utrzymaniu porządku i czystości w gminach zostanie zrealizowany, dlatego też nie przewiduje się negatywnego oddziaływania ustaleń planu na środowisko.

7.7 Oddziaływanie na klimat akustyczny

W okresie budowy i realizacji inwestycji będzie miała miejsce emisja hałasu. Związane to będzie z pracą maszyn budowlanych i samochodów ciężarowych. Przy prawidłowo i sprawnie prowadzonych robotach oddziaływanie to będzie krótkotrwałe i nie będzie miało większego znaczenia dla środowiska.

Nie przewiduje się, żeby przyszłe zagospodarowanie terenu przekraczało dopuszczalne poziomy hałasu w środowisku.

7.8 Oddziaływanie na tereny bezpośrednio sąsiadujące z obszarami objętymi mpzp

Realizacja ustaleń miejscowego planu przyczyni się do wprowadzenia zasad porządkujących zabudowę oraz racjonalne zagospodarowanie terenu.

Nie prognozuje się negatywnego oddziaływania na tereny sąsiednie.

7.9 Oddziaływanie na zdrowie ludzi.

Za korzystne z punktu widzenia oddziaływania na zdrowie ludzi należy uznać zapisy projektu planu ustalające zakaz realizacji inwestycji i obiektów mogących w sposób negatywny wpłynąć na środowisko i zdrowie mieszkańców.

Ustalenia planu przewidują stworzenie zabudowy kilkupiętrowych obiektów infrastruktury sportowej lub turystycznej (sale konferencyjne, pokoje gościnne, restauracja), co pozwoli mieszkańcom gminy na miłe spędzanie wolnego czasu. Dodatkowo plan zakłada lokalizację obiektów i elementów infrastruktury

poprawiających komfort życia na omawianym obszarze, co w konsekwencji spowoduje wzrost atrakcyjności tego miejsca

Wobec powyższego nie prognozuje się negatywnego oddziaływania projektowanego planu na zdrowie ludzi.

7.10 Ocena przewidywanego oddziaływania

Poniższa tabela 4 przedstawia ocenę przewidywanego znaczącego oddziaływania w zależności od typów oddziaływań.

Tab. 4 Ocena przewidywanego oddziaływania

Lp.	Typ oddziaływań	Etap realizacji inwestycji	Etap funkcjonowania
1.	Bezpośrednie	<ul style="list-style-type: none"> ➤ Zanieczyszczenie powietrza spalinami pochodzącymi z maszyn pracujących na budowie, zapylenie, ➤ Wzrost poziomu hałasu oraz lokalne uciążliwości związane z pracami budowlanymi, ➤ Zmniejszenie powierzchni biologicznie czynnej oraz powierzchni obszarów niezainwestowanych. 	<ul style="list-style-type: none"> ➤ Wytwarzanie odpadów, ➤ Wzrost ilości odprowadzanych ścieków opadowych z powierzchni szczelnych, ➤ Rozszerzenie strefy oddziaływania hałasu „komunalno-bytowego”, ➤ Zmiana dotychczasowego krajobrazu.
2.	Pośrednie	<ul style="list-style-type: none"> ➤ Nie występują lub brak znaczących oddziaływań. 	<ul style="list-style-type: none"> ➤ Poprawa, jakości infrastruktury, ➤ Generowanie ruchu pojazdów na terenach nowo zainwestowanych, ➤ Poprawienie jakości wód powierzchniowych i gruntowych oraz gleb po wprowadzeniu systemu kanalizacji.
3.	Wtórne	<ul style="list-style-type: none"> ➤ Nie występują lub brak znaczących oddziaływań. 	<ul style="list-style-type: none"> ➤ Nie występują lub brak znaczących oddziaływań.
4.	Skumulowane	<ul style="list-style-type: none"> ➤ Nie występują lub brak znaczących oddziaływań. 	<ul style="list-style-type: none"> ➤ Nie występują lub brak znaczących oddziaływań.
5.	Krótkoterminowe	<ul style="list-style-type: none"> ➤ Hałas budowlany, ➤ Zanieczyszczenie powietrza związane z pracami budowlanymi, ➤ Odpady budowlane, ➤ Pylenie z sypkich materiałów budowlanych. 	<ul style="list-style-type: none"> ➤ W okresie letnim w ramach realizacji usług sportu turystyki możliwość wzrostu hałasu, ➤ Brak znaczących oddziaływań w stosunku do stanu aktualnego zagospodarowania,
6.	Długoterminowe	<ul style="list-style-type: none"> ➤ Zmniejszenie powierzchni biologicznie czynnej. 	<ul style="list-style-type: none"> ➤ Lokalne zmiany jakości krajobrazu, ➤ Zmniejszenie powierzchni

Lp.	Typ oddziaływań	Etap realizacji inwestycji	Etap funkcjonowania
			obszarów niezainwestowanych, ➤ Zmiany fizykochemiczne gleb w obszarze inwestycji infrastrukturalnych i nowej zabudowy.
7.	Stałe	➤ Zmiana ukształtowania powierzchni terenów.	➤ Powiększenie się obszarów przekształconych antropogenicznie, ➤ Lokalne zmiany jakości krajobrazu, ➤ Zmniejszenie powierzchni obszarów niezainwestowanych, ➤ Zmiany fizykochemiczne gleb w obszarze inwestycji infrastrukturalnych i nowej zabudowy.
8.	Chwilowe	➤ Powstawanie odpadów „budowlanych” oraz gruntu z wykopów.	➤ Możliwe zwiększenie natężenia ruchu komunikacyjnego.

Źródło: Opracowanie własne.

Analizując zanotowane w tabeli wyniki z przeprowadzonej oceny wpływu realizacji mpzp na poszczególne komponenty środowiska należy stwierdzić, że planowane zmiany funkcji i zagospodarowania terenu na całym obszarze objętym opracowaniem spowodują w niewielkim stopniu ingerencję w środowisko przyrodnicze, głównie ze względu na niewielki obszar objęty planem oraz istniejące zagospodarowanie. Wprowadzenie jakiegokolwiek zabudowy na terenie dotychczas użytkowanym, jako gminny plac sportowy zawsze wiąże się minimalną zmianą systemu przyrody i ich potencjalne zagrożenie.

Powyższe zmiany nie będą miały bezpośredniego wpływu na zasoby przyrodnicze i walory krajobrazowe chronione w ramach Obszaru Chronionego Krajobrazu „Dolina Rospudy” oraz obszaru Natura 2000 „Dolina Górnej Rospudy”.

Na etapie realizacji inwestycji należy eliminować ich ujemny wpływ na środowisko poprzez dobór i zastosowanie nowoczesnych, przyjaznych środowisku technologii i materiałów budowlanych. W trakcie budowy należy przestrzegać następujących zasad:

- Teren budowy ograniczyć do niezbędnego minimum,
- Roboty ziemne prowadzić w sposób nienaruszający stosunków gruntowo-wodnych,

- Z powstałymi odpadami postępować zgodnie z aktualnie obowiązującymi przepisami,
- Stosować materiały budowlane nieszkodliwe dla środowiska.

Oddziaływanie środowiskowe realizacji miejscowego planu zagospodarowania przestrzennego w warunkach normalnej jej eksploatacji wynikać będzie z faktu funkcjonowania istniejącej i projektowanej zabudowy:

- Wytwarzania odpadów komunalnych,
- Odprowadzenia ścieków bytowych,
- Emisji hałasu.

Podsumowując – w przypadku przestrzegania przepisów planu, nie powinny nastąpić znaczące zmiany w funkcjonowaniu środowiska przyrodniczego obszaru, a występowanie kolizji powinno być minimalizowane. Projekt planu zakłada restrykcyjne ustalenia w sposobie zagospodarowania terenu oraz ograniczenia w ich użytkowaniu, mające na celu kształtowanie zamierzonego zagospodarowania w sposób planowy i racjonalny z punktu widzenia zasad ochrony środowiska, przyrody i krajobrazu kulturowego.

8. Wpływ przewidzianych oddziaływań na Obszar Chronionego Krajobrazu

Obszar opracowania planu miejscowego w niewielkiej części znajduje się w granicach Obszaru Chronionego Krajobrazu „Dolina Rospudy”, dla którego obowiązują ustalenia zgodnie z Uchwałą NR XII/90/15 Sejmiku Województwa Podlaskiego z dnia 22 czerwca 2015 r. ze zm.

Na obszarze wprowadza się następujące zakazy:

- Zabijania dziko występujących zwierząt, niszczenia ich nor, legowisk, innych schronień i miejsc rozrodu oraz tarlisk, złożonej ikry, z wyjątkiem amatorskiego połowu ryb oraz wykonywania czynności związanych z racjonalną gospodarką rolną, leśną, rybacką i łowiecką;
- Likwidowania i niszczenia zadrzewień śródpolnych, przydrożnych i nadwodnych, jeżeli nie wynikają one z potrzeby ochrony przeciwpowodziowej i zapewnienia bezpieczeństwa ruchu drogowego lub wodnego lub budowy, odbudowy, utrzymania, remontów lub naprawy urządzeń wodnych;
- Wydobywania do celów gospodarczych skał, w tym torfu, oraz skamieniałości, w tym kopalnych szczątków roślin i zwierząt, a także minerałów i bursztynu;
- Wykonywania prac ziemnych trwale zniekształcających rzeźbę terenu, z wyjątkiem prac związanych z zabezpieczeniem przeciwsztormowym, przeciwpowodziowym lub przeciw osuwiskowym lub utrzymaniem, budową, odbudową, naprawą lub remontem urządzeń wodnych;
- Dokonywania zmian stosunków wodnych, jeżeli służą innym celom niż ochrona przyrody lub zrównoważone wykorzystanie użytków rolnych i leśnych oraz racjonalna gospodarka wodna lub rybacka;
- Likwidowania naturalnych zbiorników wodnych, starorzeczy i obszarów wodno-błotnych.

Ustalenia planu:

1. Tereny 1 ZR i 2 ZR położone są w granicach strefy 100 m od linii brzegowej naturalnych zbiorników wodnych (w granicach Obszaru Chronionego Krajobrazu „Dolina Rospudy”), gdzie obowiązują ograniczenia wynikające z przepisów o których mowa w § 4. Tereny 1 ZR i 2 ZR wykluczone są z możliwości lokalizacji obiektów budowlanych.
2. Teren 1 KDD położony jest w strefie 100 m od linii brzegowej naturalnych zbiorników wodnych (w granicach Obszaru Chronionego Krajobrazu „Dolina Rospudy”), gdzie obowiązują ograniczenia wynikające z przepisów o których mowa w § 4. Zakazy obowiązujące na obszarze chronionego krajobrazu nie dotyczą realizacji inwestycji celu publicznego.

Ustalenia projektu mpzp nie naruszają zapisów określających warunki ochrony wyżej wymienionych, cennych przyrodniczo obszarów. Projekt planu wskazuje ww. obszar oraz określa zasady gospodarowania zgodnie z przepisami ochrony przyrody.

9. Wpływ przewidzianych oddziaływań na obszar Natura 2000

Przedmiotowy teren w niewielkiej części znajduje się w granicach obszaru Natura 2000 „Dolina Górnej Rospudy”. Plan miejscowy uwzględnia, ale nie narusza dla przedmiotowego obszaru planu zadań ochronnych powołanego Zarządzeniem nr 24/2013 Regionalnego Dyrektora Ochrony Środowiska w Białymstoku z dnia 9 grudnia 2013 r. (Dz. Urz. Woj. Podl. poz. 4472) w sprawie ustanowienia planu zadań ochronnych dla obszaru Natura 2000 Dolina Górnej Rospudy PLH200022 ze zmianami wprowadzonymi Zarządzeniem Regionalnego Dyrektora Ochrony Środowiska w Białymstoku z dnia 8 września 2017 r. (Dz. Urz. Woj. Podl. poz. 3414).

Projekt planu miejscowego uwzględnia ochronę obszarów Natura 2000 i innych obszarów chronionych oraz nie przewiduje negatywnych oddziaływań na te elementy środowiska. Planowana inwestycja nie powoduje naruszeń art.33 ustawy z dnia 16 kwietnia 2004 r. o ochronie przyrody.

Zgodnie z przytoczonym artykułem ustawy „1. Zabrania się, z zastrzeżeniem art. 34, podejmowania działań mogących, osobno lub w połączeniu z innymi działaniami, znacząco negatywnie oddziaływać na cele ochrony obszaru Natura 2000, w tym w szczególności:

- 1) pogorszyć stan siedlisk przyrodniczych lub siedlisk gatunków roślin i zwierząt, dla których ochrony wyznaczono obszar Natura 2000,
- 2) wpłynąć negatywnie na gatunki, dla których ochrony został wyznaczony obszar Natura 2000,
- 3) pogorszyć integralność obszaru Natura 2000 lub jego powiązania z innymi obszarami.”

Należy dodać, że na analizowanym obszarze nie występują chronione gatunki roślin i zwierząt.

10. Rozwiązania mające na celu zapobieganie, ograniczanie lub kompensację przyrodniczą negatywnych oddziaływań na środowisko, mogących być rezultatem realizacji projektu planu, w szczególności na cele i przedmiot ochrony obszaru Natura 2000 oraz integralność tego obszaru

Zgodnie z art. 3 ustawy z dnia 27 kwietnia 2001 r. Prawo ochrony środowiska pod pojęciem kompensacji przyrodniczej *rozumie się zespół działań obejmujących w szczególności roboty budowlane, roboty ziemne, rekultywację gleby, zalesianie, zadrzewianie lub tworzenie skupień roślinności, prowadzących do przywrócenia równowagi przyrodniczej lub tworzenie skupień roślinności, prowadzących do przywrócenia równowagi przyrodniczej na danym terenie, wyrównania szkód dokonanych w środowisku przez realizację przedsięwzięcia i zachowanie walorów krajobrazowych.* Mając na uwadze art. 75 ust. 3 tej ustawy naprawienie wyrządzonych szkód a tym samym kompensacji przyrodniczej dokonuje się wówczas, gdy ochrona elementów przyrodniczych nie jest możliwa. Projekt mpzp nie zawiera rozwiązań stanowiących kompensację przyrodniczą, gdyż jego realizacja nie spowoduje utraty zasobów przyrodniczych, może jedynie wpłynąć na te elementy, w określony sposób modyfikując je.

W celu zapobiegania lub ograniczenia niekorzystnego wpływu na środowisko będącego efektem realizacji planu należy uwzględnić:

- Ustalenie minimalnej powierzchni biologicznie czynnej o wartości określonej według ustaleń szczegółowych dla poszczególnych terenów,
- Określenie sposobu zaopatrzenia obiektów w energię cieplną mając na względzie minimalizację emisji gazów i pyłów do atmosfery,
- Określenie sposobu odprowadzania ścieków (przyłączenie do gminnej sieci kanalizacji sanitarnej),
- Konieczność utrzymania obowiązujących norm dotyczących ochrony poszczególnych komponentów środowiska, w szczególności w zakresie klimatu akustycznego,
- W celu ograniczenia szkodliwej emisji hałasu- zasadzenie zieleni izolacyjnej na styku terenów przeznaczonych do zainwestowania,

- Strefy ochrony sanitarnej od istniejącego cmentarza (150 i 50 m) i przestrzeganie zapisów zawartych w przepisach odrębnych w zakresie powyższego,
- Określenie maksymalnej wysokości zabudowy.

Miejscowy plan zagospodarowania przestrzennego nie ma wpływu na przedmiot ochrony obszarów Natura 2000 oraz na integralność tych obszarów.

11. Rozwiązania alternatywne do rozwiązań zawartych w projektowanym dokumencie

Zgodnie z art. 51 ust. 2 pkt. 3b ustawy z dnia 3 października 2008 r. *o udostępnianiu informacji o środowisku i jego ochronie, udziale społeczeństwa w ochronie środowiska oraz o ocenach oddziaływania na środowisko*, obowiązek przedstawienia rozwiązań alternatywnych do rozwiązań zawartych w projekcie planu miejscowego podyktowany jest potrzebą ochrony obszaru NATURA 2000 i jego integralności.

Analiza dokumentów i materiałów planistycznych pozwala stwierdzić, iż realizacja projektu planu zlokalizowanego w części obrębu geodezyjnego Bakałarzewo – stadion sportowy, nie będzie znacząco oddziaływać na środowisko i tym samym nie wpłynie na obszar Natura 2000. Przyjęte w projekcie planu rozwiązania w zakresie przeznaczenia terenów, sposobu ich zagospodarowania są zgodne z zapisami Studium uwarunkowań i kierunków zagospodarowania przestrzennego gminy Bakałarzewo.

Projekt planu uwzględnia cele ochrony środowiska, jest zgodny z polityką przestrzenną gminy, z przepisami prawa w zakresie m.in. ochrony środowiska, ochrony przyrody, ochrony gruntów rolnych i leśnych oraz innymi przepisami szczególnymi.

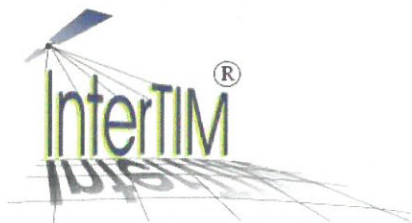
Ze względu na brak negatywnego oddziaływania realizacji ustaleń planu na poszczególne elementy środowiska, nie zachodzi konieczność przedstawienia rozwiązań alternatywnych

SPIS RYSUNKÓW:

<i>Ryc. 1 Lokalizacja przedmiotowego planu na tle gminy Bakałarzewo</i>	<i>5</i>
<i>Ryc. 2 Szczegółowe rozmieszczenie obszaru opracowania</i>	<i>13</i>
<i>Ryc. 3 Istniejący stan zagospodarowania i użytkowania obszaru opracowania planu.....</i>	<i>14</i>
<i>Ryc. 4 Mapa glebowo-rolnicza dla terenu opracowania mpzp</i>	<i>15</i>
<i>Ryc. 5 Lokalizacja obszaru opracowania na tle wód powierzchniowych</i>	<i>17</i>
<i>Ryc. 6 Jednolite części wód podziemnych na obszarze opracowania mpzp.....</i>	<i>19</i>
<i>Ryc. 7 Położenie obszaru opracowania w stosunku do OCHK „Dolina Rospudy” i Obszaru Natura 2000.....</i>	<i>22</i>
<i>Ryc. 8 Mapa rozmieszczenia przedmiotów ochrony z lokalizacją działań ochronnych w obszarze Natura 2000 Dolina Górnej Rospudy PLH 200022</i>	<i>24</i>
<i>Ryc. 9 Rozmieszczenie obszarów cennych przyrodniczo</i>	<i>26</i>
<i>Ryc. 10 Zasięg podobszarów przekroczeń pyłu zawieszzonego PM_{2,5} w 2019 roku.....</i>	<i>30</i>
<i>Ryc. 11 Zasięg podobszarów przekroczeń poziomów celu długoterminowego ozonu w 2019 roku</i>	<i>31</i>
<i>Ryc. 12 Zasięg podobszarów przekroczeń poziomu celu długoterminowego AOT₄₀ (kryterium ochrony roślin) w 2019 roku.....</i>	<i>32</i>
<i>Ryc. 13 Obszary, dla których istnieje ryzyko wystąpienia powodzi</i>	<i>34</i>
<i>Ryc. 14 Podział województwa na regiony</i>	<i>35</i>
<i>Ryc. 15 Fragment ze Studium uwarunkowań i kierunków zagospodarowania przestrzennego Bakałarzewa</i>	<i>40</i>

SPIS TABEL:

<i>Tab. 1 Działania ochronne ze wskazaniem podmiotów odpowiedzialnych za ich wykonanie i obszarów ich wdrażania</i>	<i>24</i>
<i>Tab. 2 Klasyfikacja stref dla poszczególnych zanieczyszczeń, uzyskana w roku 2019 w celu ochrony zdrowia ludzi.....</i>	<i>29</i>
<i>Tab. 3 Klasyfikacja stref dla poszczególnych zanieczyszczeń uzyskana w roku 2019 w celu ochrony roślin</i>	<i>29</i>
<i>Tab. 4 Ocena przewidywanego oddziaływania</i>	<i>54</i>



ul. Noniewicza 85B/IV, 16-400 Suwalki, tel. 603-312-222
Al. Stanów Zjednoczonych 72/180, 04-036 Warszawa, tel. 605-907-700

OŚWIADCZENIE

Oświadczam, że jako kierująca zespołem autorów opracowujących „Prognozę oddziaływania na środowisko” do „Miejscowego planu zagospodarowania przestrzennego obszaru położonego w części obrębu geodezyjnego Bakalarzewo – stadion sportowy” spełniam wymogi zawarte art. 74a Ustawy z dnia 3 października 2008 r. o udostępnianiu informacji o środowisku i jego ochronie, udziale społeczeństwa w ochronie środowiska oraz o ocenach oddziaływania na środowisko (Dz. U z 2020 r. poz. 283 ze zm.).

Jestem świadoma odpowiedzialności karnej za złożenie fałszywego oświadczenia.


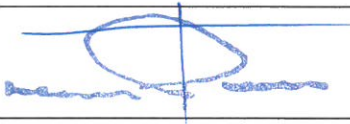

dr inż. Ludmiła Pietrzak

Główny Projektant
specjalista
ds. urbanistyk i planowania przestrzennego
Ludmiła Pietrzak
dr inż. Ludmiła Pietrzak

interTIM
Pietrzak Ludmiła
04-036 Warszawa, Al. Stanów Zjednoczonych 72/180
tel. (22) 122 88 08 fax (87) 565 76 75
NIP 844-100-67-63 REGON 790194749

**INFORMACJA O SKŁADZIE ZESPOŁU AUTORSKIEGO
PROGNOZY ODDZIAŁYWANIA NA ŚRODOWISKO DO
PROJEKTU
MIEJSCOWEGO PLANU ZAGOSPODAROWANIA PRZESTRZENNEGO
OBSZARU POŁOŻONEGO W CZĘŚCI OBREBU GEODEZYJNEGO
BAKAŁARZEWO – STADION SPORTOWY**

Opracowanie wykonał zespół w składzie:

Lp.	Imię i nazwisko	Podpis
1	dr inż. Ludmiła Pietrzak - główny projektant	
2	mgr inż. Agnieszka Ambrosiewicz	Agnieszka Ambrosiewicz
3	mgr Anna Bułtralik	Anna Bułtralik
4	mgr Dominik Derda	Dominik Derda
5	mgr inż. arch. Paweł Fiann	
6	mgr inż. Tadeusz Kościuk	
7	mgr inż. Bartosz Patkowski	Bartosz Patkowski
8	mgr inż. Joanna Pietrzak	