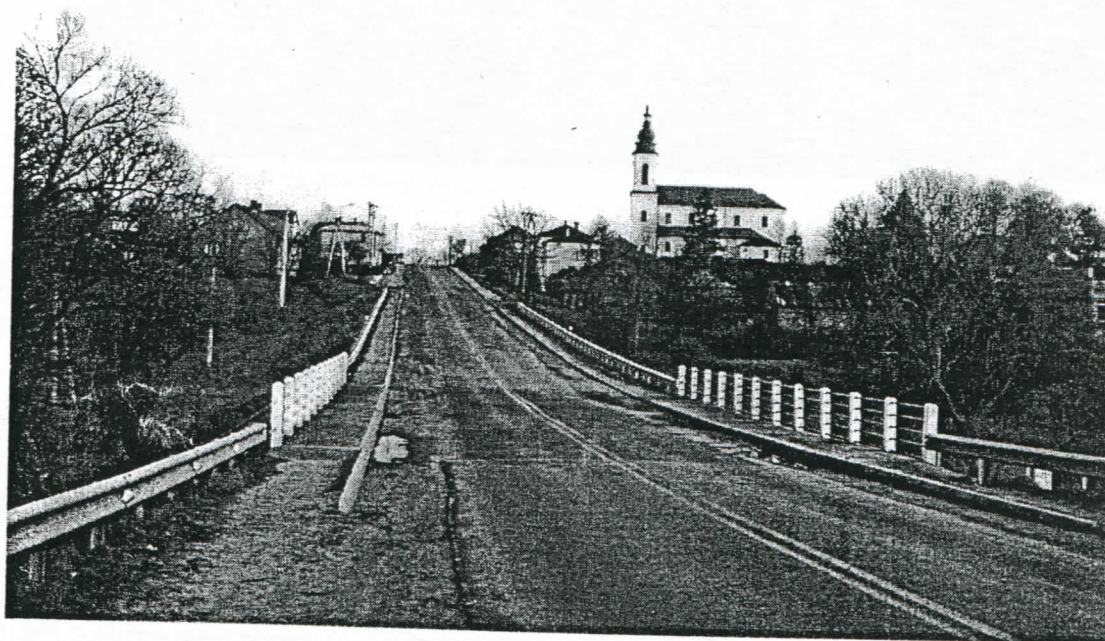


INSTYTUT GOSPODARKI PRZESTRZENNEJ i KOMUNALNEJ
w WARSZAWIE
Laboratorium Komputerowe

Studium Uwarunkowań i Kierunków zagospodarowania
przestrzennego gminy
Bakalarzewo

Uwarunkowania i kierunki dla sołectw

*(tekst jednolity ze zmianami wprowadzonymi uchwałą nr XIX/96/08,
wyróżnionymi w tekście pochyla czcionką w kolorze niebieskim)*



**ZAŁĄCZNIK NR 2
DO UCHWAŁY NR XIX/96/08
RADY GMINY BAKALARZEWO
Z DNIA 22 LIPCA 2008 ROKU**

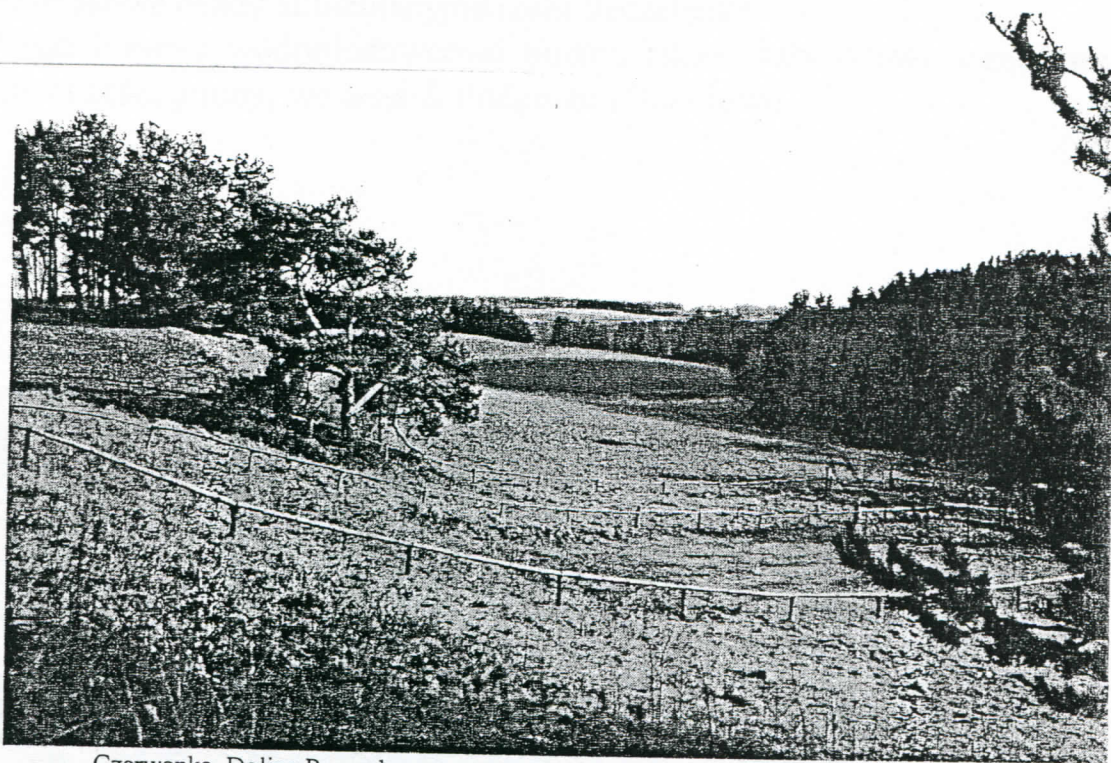
*w sprawie zmiany studium uwarunkowań i kierunków
zagospodarowania przestrzennego gminy Bakalarzewo*

Warszawa maj 1998

SUWAŁKI 2006 -2008 R.

Ukształtowanie powierzchni

Powierzchnia terenu gminy Bakalarzewo została uformowana w wyniku bezpośredniej działalności plejstocenijskiego lądolodu północnopolskiego, jego wód roztopowych oraz holocenijskich procesów denudacyjnych.



Czerwonka. Dolina Rospudy.

Obszar wchodzi w skład dwóch odrębnych mikroregionów fizyczno geograficznych Pagórków Przebrodzkich i Wzniesień Oleckich. Obie te jednostki rozdziela głęboka rynnna rzeki Rospudy.

Powierzchnia terenu obszarów pozadolinnych jest w gminie Bakalarzewo urozmaicona, składają się na to liczne wzniesienia, pagórki kemowe, pojedyncze formy czołowo morenowe oraz położone pomiędzy nimi obniżenia w formie zagłębień bezodpływowych i form wytopiskowych. Deniwelacje terenu w obrębie wysoczyzny nie przekraczają 20 m. Najwyżej położony obszar znajduje się we wsi Stara Chmielówka 219 m n.p.m. w pn-wsch części wsi, najniżej zalegający teren to linia brzegowa jez. Bolesty 149.6 m n.p.m.

Oprócz urozmaiconej pagórkowatej powierzchni wysoczyznowej na uwagę zasługują długie lekko nachylone stoki ku dolinie Rospudy znajdujące się w północnej części gminy, we wsiach Skazdub Nowy i Skazdub Stary.

Najciekawszą formą morfologiczną w gminie jest dolina rzeki Rospudy, największa w tej części regionu. Zajmuje ona szeroką rynnę polodowcową, której dno wypełniają jeziora i przepływająca przez nie Rospuda. Jej wody w okresie glacialnym wytworzyły poziom sandrowy, który wyściela współczesną dolinę na odcinku od jez. Głębokiego po południowe granice gminy.

Budowa geologiczna

Obszar gminy pokrywają osady zdeponowane w czasie zlodowacenia północnopolskiego – fazy pomorskiej oraz w holocenie. Bezpośrednio z glacją na tym terenie związane są gliny zwałowe zalegające w centralnej części gminy. Od zachodu przylegają doń piaski i żwiry sandru Rospudy, a od wschodu terasowe osady akumulacyjne rzeki Szczeberki.

Piaski i żwiry wodnolodowcowe budują także wały ozowe leżące we wschodniej części gminy, we wsiach Podgórze i Sokołowo.



Matłak. Sandr Rospudy

Liczne zagłębienia wytopiskowe, położone na wysoczyźnie wypełnione są torfem i namułami torfiastymi. Podobnie w dolinie Rospudy i jej dopływach, osady najniższego tarasu zalewowego to w większości torfy, namuły i piasek.

Surowce mineralne

Zasoby surowców mineralnych w gminie Bakalarzewo są dość ubogie. Jedynie złoża piasku i pospółki nadają się do eksploatacji, choć pozyskiwany surowiec nie pokrywa w całości potrzeb gminy, która wykorzystuje go w budownictwie oraz do remontów nawierzchni dróg gminnych. Jakość zalegającego tu *kruszywa nie jest najlepsza*.

Największe pod względem powierzchni złoża piasku na terenie gminy znajdują się w Kotowinie (1 ha - udokumentowane), a pospółki w Skazdubie Starym (1.2 ha - nieudokumentowane) i Klonowej Górze (1.5 ha - nieudokumentowane).

Powierzchnia pozostałych złóż wpisanych do rejestru w Wydziale Ochrony Środowiska UW w Suwałkach nie przekracza 0.3 ha., w większości są to złoża nieudokumentowane.

Wydobycie gliny, iłu, gyty, torfu jest nieopłacalne ze względu na znikomą ilość tych surowców w gminie.

Wody powierzchniowe

Sieć wód powierzchniowych w gminie Bakalarzewo jest bardzo silnie rozbudowana, co uwarunkowane jest urozmaiconym, polodowcowym charakterem rzeźby terenu oraz budującymi go osadami. Gmina położona jest w dorzeczu Rospudy, która wraz ze swoimi głównymi dopływami Malinówką, Czerwonką i Szczeberką oraz dziesiątkami innych odprowadza wody powierzchniowe w kierunku południowo-wschodnim.



Rospuda.

Rospuda: płynie z północnego-zachodu na południowy -wschód. Spadek rzeki na odcinku gminy Bakalarzewo długości 13.2 m wynosi 13.7 m. Na swojej trasie przepływa ona przez jeziora Garbaś (leżące w całości na terenie

gminy Filipów), Głębokie, Sumowo, Okragłe i Bolesty (leży w całości na terenie gminy ~~Raczki~~ ^{Bakałarzewo}). Przepływ wód w Rospudzie jest wyrównany w ciągu całego roku, a prędkość płynięcia wody (pomiędzy jeziorami) znaczna.

Oprócz jezior położonych na szlaku Rospudy w gminie Bakałarzewo znajdują się liczne naturalne zbiorniki śródpolne i śródleśne. Największymi są jeziora Siekierowo, Karasiewo, Skazdubek i Grabieńszczyzna. Mniejsze stanowiące przeważnie fragmenty lekko zabagnionych obniżen rozsiane są po terenie całej gminy.



Jezioro Okragłe.

Konfiguracja terenu sprawia, iż pomiędzy wzniesieniami, garbami i pagórkami tworzą się niewielkie dolinki odwadniające ten obszar ich ilość, szczególnie we wschodniej części gminy jest bardzo duża.

Wody podziemne

Głębokość zalegania poziomów wodonośnych uzależniona jest od morfologii terenu. Użytkowy I poziom wodonośny występuje na powierzchniach wysoczyznowych na różnych głębokościach od 30 m p.p.t. we wschodniej części gminy do 100 m p.p.t. na zachodzie. Na terenie sandru Rospudy poziom ten zalega na głębokości 10-30 m p.p.t. Jest on w całości izolowany od powierzchni utworami słabo- i półprzepuszczalnymi. Kierunek spływu wód podziemnych odbywa się ku dolinie Rospudy.

W gminie nie występują obszary źródliskowe wód podziemnych oraz samowypływy

Warunki klimatyczne

Gmina Bakalarzewo położona jest w jednej z najzimniejszych dzielnic klimatycznych Polski. Charakteryzuje się ona wydłużonym okresem zimowym i obniżoną ilością opadów. Warunki klimatyczne, które tu panują cechuje duża



Wiosenne roztopy.

ilość dni mroźnych, z temperaturą poniżej 10°C (około 66 w roku) i dni gorących, z temperaturą powyżej 25°C (około 25 w roku). Liczba dni z przymrozkami sięga 137 w roku. Okres wegetacyjny trwa tu około 200 dni, czyli ponad 3 tygodnie krócej niż w zachodniej części kraju. Opady atmosferyczne mieszczą się w przedziale 500-600 mm. Największa ich ilość spada w lipcu, sierpniu i wrześniu, najmniej zaś w styczniu, lutym i marcu. Pokrywa śnieżna utrzymuje się średnio przez około 100 dni w roku, jej grubość dochodzi do około 30 cm.

Gleby

Cały omawiany obszar zbudowany jest z piasków, żwirów, lekkich glin morenowych oraz torfów i utworów torfiastych. Na istniejących osadach wytworzyły się głównie gleby:

- bielcowe i rdzawe - na piaskach i żwirach,
- brunatne - na glinach moreny dennej,

- gleby torfowe, silnie oglejone - na torfach, glinach i iłach usytuowanych głównie w dolinach bezodpływowych.

Pod względem przydatności rolniczej i właściwości agrochemicznych wśród gleb gminy Bakalarzewo wyróżniono następujące kompleksy glebowo-rolnicze:

- Kompleks pszeny dobry wyodrębniono w południowo-zachodniej części gminy, zajmuje on około 20% powierzchni. Są to głównie gleby brunatne IIIb i IVa klasy bonitacyjnej.
- Kompleks żytni bardzo dobry wyodrębniono we wschodniej, wysoczyznowej części gminy, zajmuje on ponad 40% jej powierzchni. Występują tu przeważnie gleby bielcowe i brunatne.
- Kompleks żytni bardzo słaby występuje w środkowej części gminy na obszarze sandru Rospudy, zajmuje on blisko 40% jej powierzchni. Stanowią go głównie gleby rdzawe i bielcowe VI klasy bonitacyjnej.

Szata roślinna

Zróznicowanie florystyczne gminy Bakalarzewo uwarunkowane jest głównie morfologią, stosunkami wodnymi, glebowymi oraz działalnością człowieka.



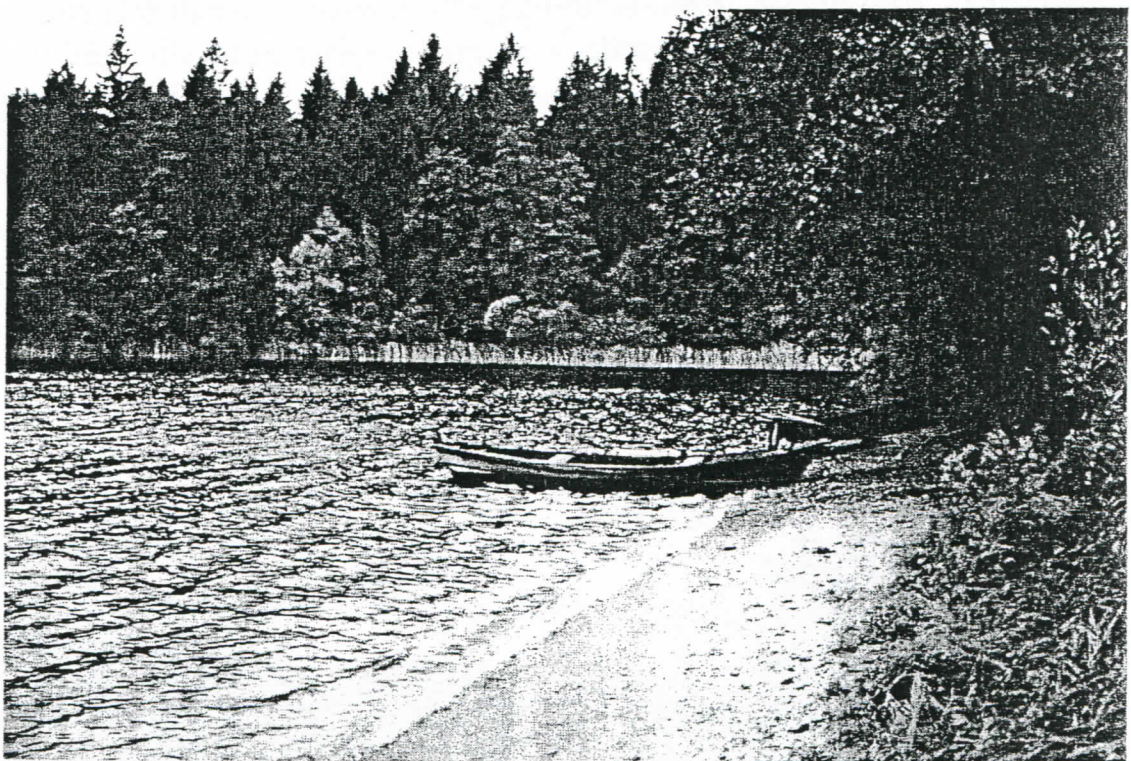
Bakalarzewo. Jezioro Sumowo.

Szata roślinna na wysoczyźnie morenowej została w całości przekształcona przez człowieka i zmieniona na pola uprawne lub pastwiska. Na gruntach odłogowanych obserwujemy duży udział gatunków synantropijnych.

Potencjalną roślinnością naturalną są tutaj zbiorowiska lasu grądowego lub mieszanego.

Zagłębienia terenu położone na wysoczyznach są miejscem występowania zbiorowisk torfowiskowych. Dominuje tu roślinność typowa dla torfowisk wysokich mech torfowiec, różne gatunki turzyc, wełnianek i krzewinek. Zbiorowiska te w miarę postępującej sukcesji przekształcają się w bór bagienny.

Najcenniejszym pod względem bioróżnorodności obszarem jest dolina Rospudy. Znajdują się tu jedyne w gminie większe powierzchnie leśne, będące pozostałością borów sosnowo-świerkowych porastających gleby sandru Rospudy. Florę leśną urozmaica także roślinność torfowisk przejściowych porastająca małe bezodpływowe, dystroficzne jeziora o zarastających brzegach.



Jezioro Siekierowo.

Brzegi większych jezior i starorzecza porasta roślinność wodna i wodno-błotna.

Formy ochrony przyrody

Bakałarzewo jest jedną z najuboższych gmin w województwie w przestrzenne formy ochrony przyrody, szczególnie te o wyższej randze.

Około 1/3 powierzchni gminy położonej wzdłuż doliny Rospudy znajduje się w strefie chronionego krajobrazu. Dodatkowo tą formą ochrony objęty jest północno-wschodni kraniec gminy wokół jeziora Grabięszczyzna.

Oprócz tego gmina objęła ochroną:

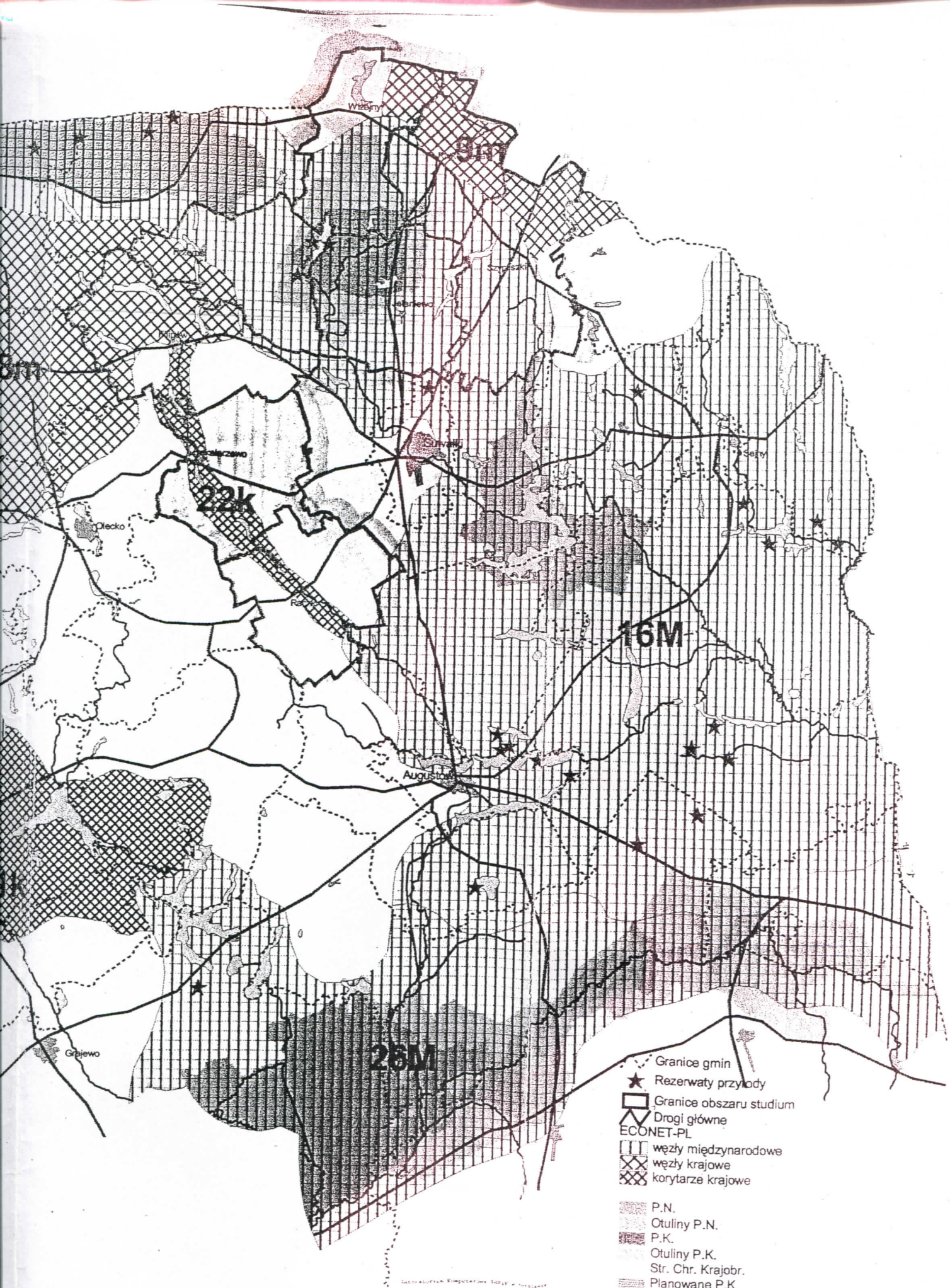
- użytki ekologiczne
 1. Zuśniańskie bagno
 2. Bagno Błota nad rzeką Szczeberką
 3. Bakalarzewskie bagno
 4. Torfowe bagno
 5. Łęg przystrumykowy nad rzeką Skazdubianką
 6. Borealna łąka
 7. Bór mieszany bagienny
- zespoły przyrodniczo-krajobrazowe
 1. Kręta dolina
 2. Zespół jeziora Okrągłego z Górą Ostrów i Bagnem Parchacz
 3. Zespół jeziora Siekierowo i Głębokie
 4. Bakalarzewski przełom Rospudy

W gminie Bakalarzewo największe jeziora: Bolesty, Siekierowo, Skazdubek, Sumowo, Głębokie oraz rzeka Rospuda i obszar 300 m od linii brzegowej objęty jest strefą ciszy.

Punktowych form ochrony przyrody, w tym pomników przyrody i stanowisk gatunków chronionych dotychczas nie utworzono. Planuje się objęcie ochroną 14 najokazalszych drzew w gminie i nadanie im statusu pomnika przyrody.



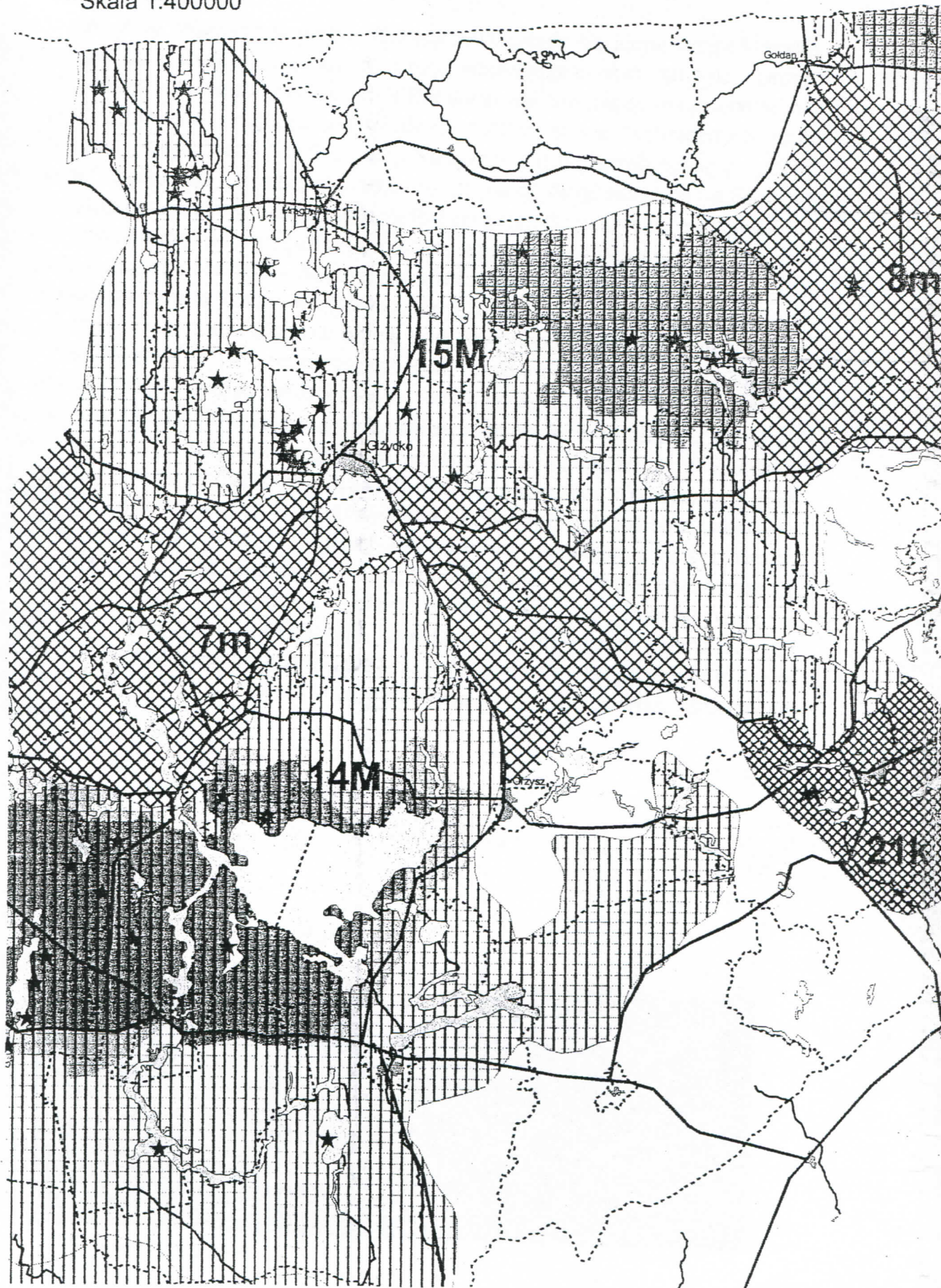
Strefa chronionego krajobrazu.



- Granice gmin
- ★ Rezerwy przyrody
- Granice obszaru studium
- ▤ Drogi główne
- ▥ Drogi ECONET-PL
- ▧ węzły międzynarodowe
- ▨ węzły krajowe
- ▩ korytarze krajowe

- ▒ P.N.
- ▓ Otuliny P.N.
- ▔ P.K.
- ▕ Otuliny P.K.
- ▖ Str. Chr. Krajobr.
- ▗ Planowane P.K.

Gminy "SZELMENT" i "Doliny Rospudy" na tle
obszarów chronionych województwa suwalskiego
Skala 1:400000



Rozwiązania komunikacyjne w gminie

Na sieć dróg kołowych w gminie Bakalarzewo składa się jedna droga krajowa regionalna nr 653 Suwałki - Olecko, drogi wojewódzkie oraz gminne. Droga regionalna nr 653 przebiega przez środek Bakalarzewa, rozcinając miejscowość na dwie części. Droga ta znajduje się w dość dobrym stanie technicznym, brak natomiast jest organizacji ruchu uspokajającej ruch przebiegający przez miejscowości, zwłaszcza przez Bakalarzewo. Do rangi drogi krajowej regionalnej powinna zostać podniesiona droga łącząca Raczki przez Bakalarzewo z Filipowem i Przeroślą. Powinna ona przebiegać na bazie istniejącej drogi wojewódzkiej z Raczek przez Starą Kamionkę, obejście Bakalarzewa od wschodu (przecięcie drogi nr 653 między Bakalarzewem a Malinówką) a następnie przez Szafranki do Filipowa. Nie wydaje się zasadna zamieszczona w planie budowa obwodnicy Bakalarzewa wraz z mostem nad Rospudą. W średniookresowym horyzoncie czasowym całkowicie wystarczające byłoby zastosowanie środków uspokajania ruchu jak również zmiana układu dróg wojewódzkich wraz z budową nawierzchni bitumicznej na nich. Chodzi o utworzenie drogi wojewódzkiej o dobrych parametrach technicznych z Kamionki Poprzecznej na drodze nr 653 przez Starą Kamionkę, Karasiewo, Krzyżewko, Krupin do Olecka. W miejscowościach Stara Kamionka i Karasiewo należałoby zastosować ograniczenie prędkości poprzez zastosowanie środków uspokajania ruchu. Środki UR, które powinny zostać zastosowane w Bakalarzewie to: optyczne zawężenie przekroju drogi poprzez budowę „bram” wjazdowych do miasta wraz z uszorstnieniem nawierzchni, zawężenie przekroju w miejscach wyznaczonych przejść dla pieszych z ewentualnymi garbami, mini rondo na skrzyżowaniu z drogą do Matłaka i Chmielówki, rondo na skrzyżowaniu z planowanym obejściem Bakalarzewa.



Droga Suwałki – Olecko.

System transportu w gminie Bakalarzewo należy uzupełnić o sprawny podsystem transportu zbiorowego. Podobnie jak w innych gminach, system ten powinien - z uwagi na niewielkie potoki ruchu - o komunikację mikrobusową w obrębie gminy jak również międzygminną, odbywającą się po drogach wojewódzkich i skomunikowaną z autobusami kursującymi w relacji Suwałki - Bakalarzewo - Olecko. Częstotliwość kursowania mikrobusów powinna być na tyle duża, aby zapewnić dobrą dostępność komunikacyjną terenów zamieszkałych oraz terenów atrakcyjnych turystycznie. Komunikacja taka powinna być wykonywana w relacjach: wokół jeziora Sumowo - Bakalarzewo - Sadłowina - Karasiewo - Stara Kamionka - Bakalarzewo, wokół jeziora Garbas - Bakalarzewo - Szafranki - Filipów - Mieruniszki - Plewki - Bakalarzewo, Bakalarzewo - Nowy Skazdub - Bartnia Góra - Stara Chmielówka - Bakalarzewo. Komunikacja mikrobusowa powinna zostać zorganizowana przy współpracy z sąsiednimi gminami.

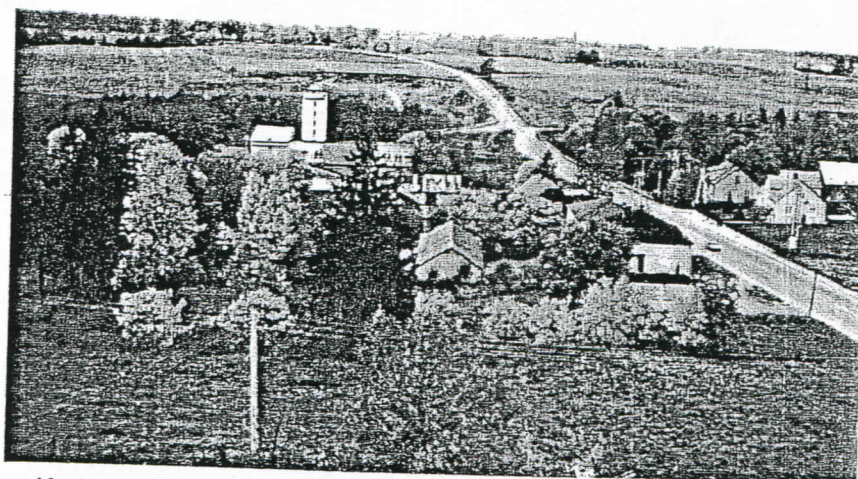
Bardzo ważnym zagadnieniem jest oznakowanie dróg, zarówno krajowych jak i wojewódzkich, oznakowanie pionowe, poziome. Regułą jest brak dobrego oznakowania poziomego, co zwłaszcza w nocy utrudnia jazdę, szczególnie biorąc pod uwagę ograniczoną zazwyczaj widoczność i liczne zakręty. Oznakowanie pionowe jest często niewidoczne, zwłaszcza w nocy. Brak jest hektometrów oraz światełek odblaskowych na poboczach. Oddzielnym problemem jest brak konsekwentnego, logicznego i czytelnego systemu oznaczeń drogowaskazowych. Jest to konieczne dla turystów i osób okazjonalnie korzystających z dróg gminy. Konieczne jest opracowanie systemu oznakowań i zamontowanie na skrzyżowaniach i odcinkach między skrzyżowaniami czytelnych drogowaskazów.



Droga wojewódzka w Chmielówce.

Na sieć dróg wojewódzkich składają się następujące drogi:

- Bakalarzewo - Sadłowina - Nieszki (- Raczki),
- Bakalarzewo - Karasiewo,
- Bakalarzewo - Stara Kamionka (- Raczki),
- Kamionka Poprzeczna - (Raczki),
- Bakalarzewo - Matłak (- Filipów),
- Bakalarzewo - Stara Chmielówka.



Krajowa droga do Olecka.

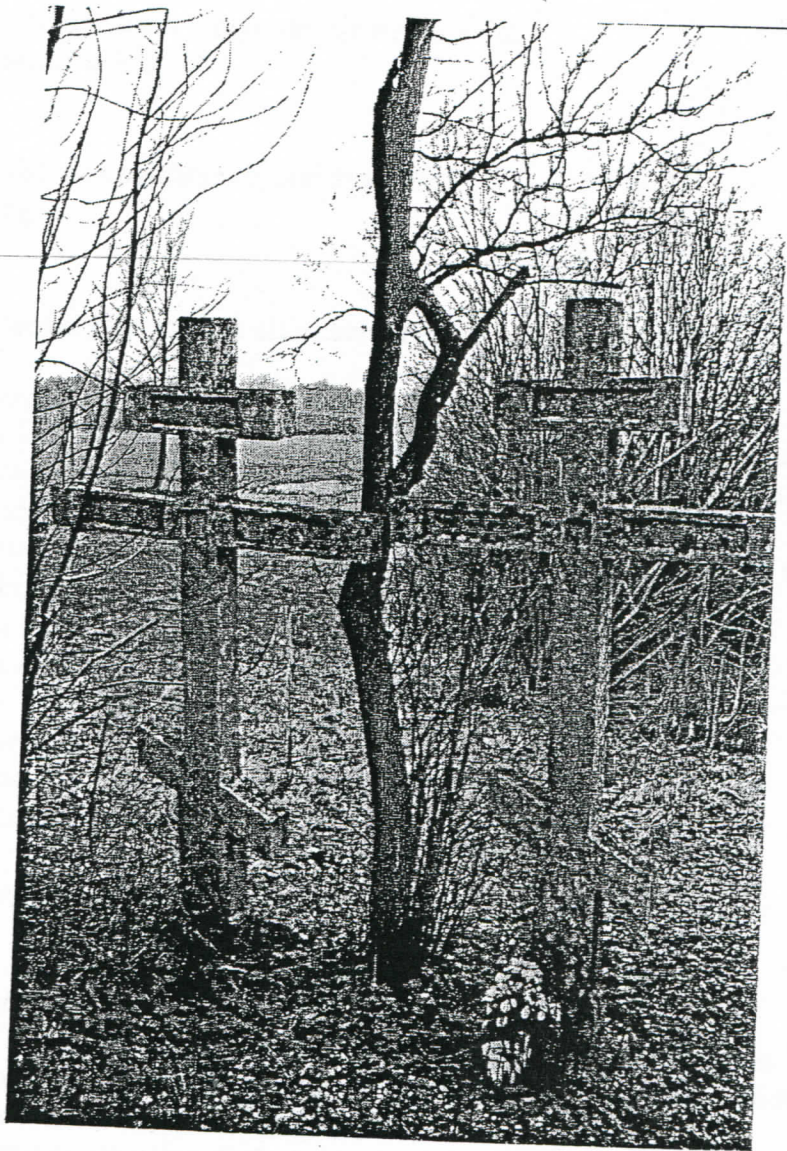
Sieć dróg wojewódzkich nie jest wystarczająco rozbudowana, drogi wojewódzkie (poza odcinkiem drogi do Starej Chmielówki) nie posiadają nawierzchni bitumicznej (droga do Matłaka na części posiada nawierzchnię brukową), w zdecydowanej większości mają nawierzchnię żwirową. Brak nawierzchni bitumicznej na drogach wojewódzkich stanowi dość dużą barierę rozwoju gminy, zwłaszcza rozwoju turystyki, w tym rowerowej. Podobnie jak w innych gminach, jako zasadę należy przyjąć zastosowanie nawierzchni bitumicznej na drogach wojewódzkich, ograniczając dopuszczalną prędkość przy przejeździe przez miejscowości w celu poprawy dostępności komunikacyjnej większości terenów gminy. Droga obecnie wojewódzka z Bakalarzewa przez Matłak powinna - wobec lokalizacji drogi regionalnej przez Szafranki - zostać przekwalifikowana na gminną. Dopuszczony na niej - wobec bliskości jeziora Garbas - powinien być tylko ruch turystyczny i dojazdowy a także rowerowy (w tym celu należy dostosować drogę - jak również drogę obiegającą jezioro z drugiej strony - do ruchu rowerowego poprzez wybudowanie ścieżki rowerowej), należy wybudować sięgacze z planowanej drogi krajowej do Matłaka i Garbasia aby zapewnić dojazd do miejscowości bez konieczności jazdy po drodze gminnej.

Sieć dróg wojewódzkich należy uzupełnić także o połączenie Bakalarzewa z drogą nr 652 w Jemielistym (gmina Filipów) przez Nowy Skazdub i Nową i Starą Dębszczyznę.

Uwarunkowania i kierunki dla sołectw



Aleksandrowo



Powierzchnia

340.1 ha

Formy ochrony przyrody

brak

Położenie

Obszar położony na Pojezierzu Zachodniosuwalskim, na wysokości 170 – 192 m n.p.m. Jest to urozmaicony licznymi pagórkami teren polodowcowy, dna niewielkich dolin są lekko zabagnione. Większa część obszaru użytkowana jest rolniczo. Wieś pełni funkcje rolniczą i usługową w zakresie podstawowym.

Mocne punkty:

Położenie na obszarach czystych ekologicznie.

Zabudowa szeregową, skupioną.

Obszar wsi wolny jest od podmokłych gruntów słabonośnych.

Wieś posiada wodociąg.

Wieś jest strefonizowana.

Słabe punkty:

Słaba dostępność komunikacyjna.
Dominacja gleb słabych 5 klasa.
Zdecydowana większość ludzi utrzymuje się z rolnictwa.
Brak zwartych obszarów leśnych.

Szanse:

Produkcja i sprzedaż ekologicznie czystej żywności.
Rozwój sfery usług.

Zagrożenia:

Niewielkie możliwości zapewnienia alternatywnych źródeł dochodu, poza rolnictwem.

Proponowane kierunki rozwoju

Gospodarka rolna – produkcja roślinna i zwierzęca żywności czystej ekologicznie.
Gospodarka hodowlana, ograniczenie hodowli trzody na rzecz bydła na glebach słabszych.
Działalność gospodarcza, podstawowe usługi dla ludności i rolnictwa
Działalność agroturystyczna wykorzystująca położenie oraz istniejące walory środowiska przyrodniczego i kulturowego.
Rozwój zabudowy letniskowej.
Zalesienia i zadrzewienia.

Uwarunkowania wykluczające zabudowę

Teren projektowanej stacji hydroforowej z ujęciem wody.
Gleby klasy 3 i 4 podlegające ochronie.

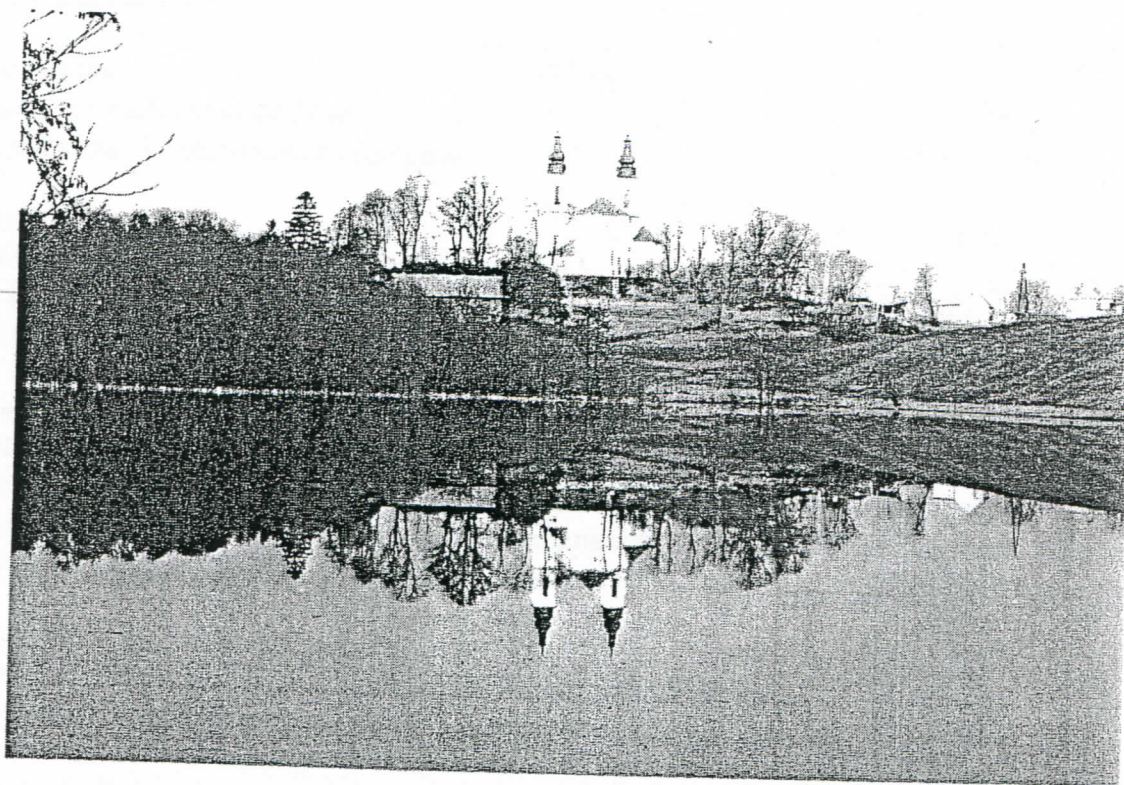
Uwarunkowania ograniczające zabudowę

Brak

Kierunki zagospodarowania przestrzennego

Produkcja zdrowej żywności na terenach o najlepszych warunkach glebowych, klimatycznych – szeroki profil produkcji rolnej w oparciu o naturalne techniki upraw i wycofanie lub zdecydowane ograniczenie środków chemicznych.
Rozwój sieci podstawowych usług dla ludności i rolnictwa.
Zagospodarowanie gruntów będących własnością skarbu państwa, szczególnie posiadających dobre warunki glebowe.
Tworzenie kwater agroturystycznych, stworzenie wypoczynku całorocznego u rolników.
Adoptowanie do celów rekreacyjnych opuszczonych siedlisk.
Budowa oczyszczalni ścieków.
Zalesienia i dolesienia na terenach o słabych warunkach glebowych, z koniecznością zachowania bioróżnorodności i w oparciu o występujące jednostki fitosocjologiczne.
Poprawa jakości dróg we wsi.

Bakałarzewo



Powierzchnia	1600.9 ha
Powierzchnia lasów	50.8 ha
Liczba ludności	552
Formy ochrony przyrody	strefa chronionego krajobrazu, planowany użytek ekologiczny, dwa projektowane zespoły przyrodniczo-krajobrazowe

Położenie

Bakałarzewo leży na Pojezierzu Zachodniosuwalskim. Krajobraz wsi jest bardzo urozmaicony, składa się na to położenie w głęboko wciętej dolinie Rospudy, która w trzech miejscach przepływa przez jeziora Garbaś, Głębokie i Sumowo. Stoki doliny czasem dość strome i krótkie, a czasem łagodne i długie posiadają kilka wyraźnych poziomów terasowych. Obszar wysoczyznowy jest mało urozmaicony. W krajobrazie wsi dominują lasy na pn. i pola uprawne na pd.

Miejscowość gminna jest położona na wysokości 162 – 177 m n.p.m.

Przez wieś prowadzą szlaki turystyczne kajakowy doliny Rospudy i pieszy. W przyszłości Bakałarzewo będzie ważnym węzłem na suwalskiej mapie ścieżek rowerowych. We wsi znajdują się liczne punkty widokowe na dolinę Rospudy, jeziora i wysoczyznę.

Mocne punkty:

Pełnienie nadrzędnej funkcji administracyjno-usługowej dla sąsiednich wsi.

Położenie na obszarach czystych ekologicznie w strefie chronionego krajobrazu.

Położenie przy drodze krajowej Suwałki – Bakałarzewo - Olecko.

Dobra dostępność komunikacyjna.

Zwarta zabudowa.

Duże powierzchnie leśne.

Dość dobrze rozwinięta sieć usług turystycznych.
Szybko postępujący proces urbanizacji.
Duża liczba ludności.

Słabe punkty:

Wzrastający ruch samochodów.
Brak kanalizacji i oczyszczalni ścieków.

Szanse:

Pełnienie nadrzędnej funkcji usługowej w stosunku do sąsiednich wsi.
Uporządkowany rozwój usług turystycznych świadczonych w ciągu całego roku.
Produkcja i sprzedaż ekologicznie czystej żywności.

Zagrożenia:

Powstawanie samowoli budowlanych.
Dalsze uszczuplanie terenów użytkowanych rolniczo.
Niekontrolowana degradacja środowiska wywołana działalnością gospodarczą i turystyką.
Obniżenie atrakcyjności terenu z powodu niedoinwestowania w infrastrukturę techniczną.

Proponowane kierunki rozwoju

Działalność gospodarcza – administracyjna i usługowa wsi gminnej.
Działalność gospodarcza rzemiosło i przemysły nieuciążliwe.
Gospodarka rolna – produkcja roślinna i zwierzęca żywności czystej ekologicznie.
Działalność ekoturystyczna wykorzystująca położenie oraz istniejące walory środowiska przyrodniczego i kulturowego.
Działalność gospodarcza usługi ukierunkowane na obsługę ruchu turystycznego
Rozwój zabudowy letniskowej.
Gospodarka leśna
Rozwój budownictwa jednorodzinnego i willowego o wysokim standardzie w tym dla mieszkańców Suwałk.

Uwarunkowania wykluczające zabudowę

Występowanie gruntów słabonośnych.
Kompleksy leśne.
Planowane użytki ekologiczne.
Strefa ochronna wokół oczyszczalni ścieków



Uwarunkowania ograniczające zabudowę

200 m. strefa ochrony wód wokół jezior i rzeki

Strefa chronionego krajobrazu.

Uwarunkowania wynikające ze szczegółowego planu zagospodarowania przestrzennego dla gminy Bakałarzewo.

Kierunki zagospodarowania przestrzennego

Tworzenie wielofunkcyjnego ośrodka gminnego o podstawowym wyposażeniu usługowym.

Rozwój budownictwa mieszkaniowego i usługowego zgodnego z przyjętymi standardami urbanistycznymi.

Rozbudowa i rozwój zakładów usługowych w 200 m. strefie wzdłuż drogi Suwałki – Bakałarzewo - Olecko, związanych z obsługą wzrastającego ruchu samochodowego (parkingi, motele, usługi handlowo-gastronomiczne).

Zorganizowanie kwater agroturystycznych, stworzenie wycieczki całorocznej u rolników.

Tworzenie całorocznej i sezonowej bazy turystycznej, noclegowej i gastronomicznej.

Produkcja zdrowej żywności na terenach o najlepszych warunkach glebowych, klimatycznych

– szeroki profil produkcji rolnej w oparciu o naturalne techniki upraw i wycofanie lub zdecydowane ograniczenie środków chemicznych.

Rozwój hodowli dobrych ras bydła rzeźnego i mlecznego, uwarunkowany dużym udziałem pastwisk w ogólnej powierzchni wsi.

Przeznaczenie części terenów użytkowanych rolniczo pod zabudowę letniskową.

Przeznaczenie części terenów użytkowanych rolniczo pod zabudowę mieszkaniową.

Podjęcie działań w celu zapobieżenia spadku estetyki wsi (ustawienie kontenerów na śmieci, toalet).

Stworzenie campingu i pola biwakowego.

Budowa kanalizacji i lokalnej oczyszczalni ścieków.

Poprawa jakości głównych dróg komunikacyjnych i dróg wiejskich.

Budowa parkingów, uregulowanie problemu postoju samochodów w pobliżu najważniejszych obiektów we wsi.

Zalesienia i dolesienia na terenach o słabych warunkach glebowych, z koniecznością zachowania bioróżnorodności i w oparciu o występujące jednostki fitosocjologiczne.

Stworzenie lokalnego ośrodka współpracy Polsko-Litewskiej wykorzystującego doświadczenia obu stron w dziedzinie rozwoju gospodarki, turystyki, kultury i innych.



Chmielówka



Powierzchnia
Formy ochrony przyrody

681 ha
projektowany użytek ekologiczny, wschodnia część wsi położona w strefie chronionego krajobrazu.

Położenie

Obszar położony na Pojezierzu Zachodniosuwalskim, na wysokości 177 – 216 m n.p.m. Urozmaicony teren polodowcowy, obniża się ku pd-zach., lekko zabagniona niewielka dolina rzeczna. W pn-wsch części wsi niewielkie jezioro. Przez wieś przebiegać będzie lokalna ścieżka rowerowa rekreacyjno-sportowa.

Mocne punkty:

Położenie na obszarach czystych ekologicznie.
Dość dobra dostępność komunikacyjna.
Zabudowa szeregową, skupioną.
Obszar wsi wolny jest od podmokłych gruntów słabonośnych.
Wieś posiada wodociąg.

Słabe punkty:

Dominacja gleb słabych 5 klasa, na pn-wsch krańcach wsi klasa 4.
Zdecydowana większość ludzi utrzymuje się z rolnictwa.
Brak zwartych obszarów leśnych.

Szanse:

- Produkcja i sprzedaż ekologicznie czystej żywności.
- Rozwój usług turystycznych.
- Rozwój przedsiębiorstw usługowo-produkcyjnych (usługi dla ludność i rolnictwa) *i energetyki wiatrowej.*
- Rozwój mieszkalnictwa, powstanie nowych inwestycji.

Zagrożenia:

- Niewielkie możliwości zapewnienia alternatywnych źródeł dochodu, poza rolnictwem.
- Obniżenie poziomu życia mieszkańców przez brak miejsc pracy i niedoinwestowanie terenu.
- Możliwość stopniowej degradacji środowiska przyrodniczego w wyniku nieracjonalnej gospodarki rolnej.

Proponowane kierunki rozwoju

- Gospodarka rolna - produkcja roślinna i zwierzęca żywności czystej ekologicznie.
- Gospodarka hodowlana, ograniczenie hodowli trzody na rzecz bydła na glebach słabszych.
- Rozwój energetyki wiatrowej oraz tworzenie warunków do przekazywania uzyskanej energii do krajowego systemu elektroenergetycznego poprzez budowę farmy wiatrowej w Starej Chmielówce.*
- Tworzenie sprawnego i niezawodnego systemu elektroenergetycznego poprzez budowę linii napowietrznej WN 110kV GPZ Elk – RPZ „Hańcza” Suwałki.*
- Rozwój budownictwa jednorodzinnego *z usługami i rzemiosłem* o wysokim standardzie.
- Działalność gospodarcza, podstawowe usługi dla ludności i rolnictwa
- Działalność agroturystyczna wykorzystująca położenie oraz istniejące walory środowiska przyrodniczego i kulturowego.
- Rozwój zabudowy letniskowej.
- Zalesienia i zadrzewienia.

Uwarunkowania wykluczające zabudowę:

- projektowany użytek ekologiczny.
- *w pasie szerokości 100 m od linii brzegów jeziora Grabieńszczyzna wg przepisów prawa o ochronie przyrody,*
- *w strefie oddziaływania od elektrowni wiatrowych na obszarze w zasięgu izofony 45 dB.*

Uwarunkowania ograniczające zabudowę, zagospodarowanie i użytkowanie terenów wynikające z częściowego płożenia wsi (północna część wraz z jez. Grabieńszczyzna) na terenie Obszaru Chronionego Krajobrazu „Pojezierze Północnej Suwalszczyzny”, na którym obowiązują następujące zakazy:

- *zabijania dziko występujących zwierząt, niszczenia ich nor, legowisk, innych schronień i miejsc rozrodu oraz tarlisk, złożonej ikry, z wyjątkiem amatorskiego połowu ryb oraz wykonywania czynności związanych z racjonalną gospodarką rolną, leśną, rybacką i łowiecką;*
- *likwidowania i niszczenia zadrzewień śródpolnych, przydrożnych i nadwodnych, jeżeli nie wynikają one z potrzeby ochrony przeciwpowodziowej i zapewnienia bezpieczeństwa ruchu drogowego lub wodnego lub budowy, odbudowy, utrzymania, remontów lub naprawy urządzeń wodnych;*
- *wydobywania do celów gospodarczych skał, w tym torfu, oraz skamieniałości, w tym kopalnych szczątków roślin i zwierząt, a także minerałów i bursztynu;*

- wykonywania prac ziemnych trwale zniekształcających rzeźbę terenu, z wyjątkiem prac związanych z zabezpieczeniem przeciwsztormowym, przeciwpowodziowym lub przeciwoświszkowym lub utrzymaniem, budową, odbudową, naprawą lub remontem urządzeń wodnych;

- dokonywania zmian stosunków wodnych, jeżeli służą innym celom niż ochrona przyrody lub zrównoważone wykorzystanie użytków rolnych i leśnych oraz racjonalna gospodarka wodna lub rybicka

- likwidowania naturalnych zbiorników wodnych, starorzeczy i obszarów wodno – błotnych;

- lokalizowania obiektów budowlanych w pasie szerokości 100 m od linii brzegów rzek, jezior (jez. Grabieńszczyzna) i innych zbiorników wodnych, z wyjątkiem urządzeń wodnych oraz obiektów służących prowadzeniu racjonalnej gospodarki rolnej, leśnej lub rybickiej.

Wymogi ochrony krajobrazu kulturowego

Ochronie i opiece podlegają, bez względu na stan zachowania zabytki nieruchome, a w szczególności:

-krajobraz kulturowy,

-zespoły budowlane oraz dzieła architektury i budownictwa,

-parki, ogrody i inne formy zaprojektowanej zieleni,

Miejsca upamiętnione wydarzeniami historycznymi, bądź działalnością wybitnych postaci historycznych lub instytucji.

Obecny krajobraz kulturowy Gminy Bakalarzewo można określić jako mieszany, składający się zarówno z elementów zabytkowych, jak i współczesnych. Zachowały się tutaj układy pól (niwowe i blokowe). Lokalizacja wsi, kolonii i siedlisk nie uległa większym zmianom. Pomimo dominującego w krajobrazie współczesnego budownictwa przetrwały jeszcze w niektórych miejscowościach dawne budynki mieszkalne i gospodarcze.

Na terenie wsi Chmielówka Stara występują następujące zabytki budownictwa wiejskiego wpisane w 2007 roku do wojewódzkiej ewidencji zabytków województwa podlaskiego:

1. Dom mieszkalny, Chmielówka Stara 19
2. Stodoła, Chmielówka Stara 20
3. Dom mieszkalny, Chmielówka Stara 25
4. Zagroda, Chmielówka Stara 26
 - a) dom mieszkalny
 - b) stodoła
 - c) obora
 - d) piwnica
5. zagroda, Chmielówka Stara 32
 - a) dom mieszkalny
 - b) stajnia
 - c) spichlerz
 - d) stodoła
6. Zagroda, Chmielówka Stara 34

7. Zagroda, Chmielówka Stara 42

a) dom mieszkalny

b) obora

W celu ochrony krajobrazu kulturowego Gminy Bakalarzewo należy:

- bezwzględnie zachować obiekty o walorach kulturowych i poddać je konserwacji lub restauracji,*
- poddać ochronie układy ruralistyczne, zabudowę siedliskową,*
- rozwijać nowe budownictwo wiejskie i letniskowe o formach nawiązujących do architektury lokalnej,*

Kierunki zagospodarowania przestrzennego

Urządzenia melioracji wodnych

Na terenie wsi, przy drogach powiatowych 1096B i 1117B występują urządzenia melioracji szczegółowych (rowy, dreny, rurociągi drenarskie, studzienki, wyloty) będące na ewidencji WZM i UW Biura Terenowego w Suwałkach.

Zabrania się niszczenia lub uszkodzenia urządzeń melioracji wodnych.

Tereny z urządzeniami melioracyjnymi użytkowanymi rolniczo, przeznaczone na cele budowlane lub inne niż rolnicze wymagają decyzji właściwego Starosty Powiatowego, w której to zostaną ustalone warunki przebudowy.

Produkcja zdrowej żywności na terenach o najlepszych warunkach glebowych, klimatycznych

- szeroki profil produkcji rolnej w oparciu o naturalne techniki upraw i wycofanie lub zdecydowane ograniczenie środków chemicznych.

Rozwój hodowli dobrych ras bydła rzeźnego i mlecznego, uwarunkowany dużym udziałem pastwisk w ogólnej powierzchni wsi.

Powiększenie obszarów pastwisk kosztem upraw polowych na słabych glebach.

Produkcja zdrowej żywności roślinnej warzywnictwo, zboża.

Tworzenie kwater agroturystycznych, stworzenie wypoczynku całorocznego u rolników.

Adoptowanie do celów rekreacyjnych opuszczonych siedlisk.

Przeznaczenie części terenów użytkowanych rolniczo pod zabudowę letniskową.

Przeznaczenie części terenów użytkowanych rolniczo pod zabudowę mieszkaniową z usługami.

Budowa oczyszczalni ścieków.

Rozwój sieci telekomunikacyjnej poprzez rozbudowę istniejącego systemu (sieć podziemna z rozprowadzeniem głównie w ciągach kanalizacyjnych przeznaczonych pod zabudowę)

Rozwój energetyki wiatrowej.

Zalesienia i dolesienia na terenach o słabych warunkach glebowych, z koniecznością

zachowania bioróżnorodności i w oparciu o występujące jednostki fitosocjologiczne.

Poprawa jakości dróg we wsi.

Gębalówka



Powierzchnia

360.8 ha

Formy ochrony przyrody

brak

Położenie

Obszar położony jest na Pojezierzu Zachodniosuwalskim, na wysokości 185 – 192 m n.p.m. Jest to słabo urozmaicona wysoczyzna polodowcowa rozcięta niewielkimi dolinami. W pn. części wsi teren pokrywają zwarte kompleksy leśne, na pd. teren użytkowany jest rolniczo. W przyszłości planuje się poprowadzenie przez wieś lokalnej ścieżki rowerowej rekreacyjno-sportowej. Gębalówka pełni funkcję rolniczą.

Mocne punkty:

Położenie na obszarach czystych ekologicznie.

Zabudowa skupiona.

Kompleksy leśne.

Obszar wsi wolny jest od podmokłych gruntów słabonośnych.

Wieś jest telefonizowana.

Słabe punkty:

Słaba dostępność komunikacyjna.

Brak sieci wodno-kanalizacyjnej.

Dominacja gleb słabych 5 klasa.

Zdecydowana większość ludzi utrzymuje się z rolnictwa.

Szanse:

Produkcja i sprzedaż ekologicznie czystej żywności.

Rozwój usług turystycznych.

Rozwój leśnictwa.

Zagrożenia:

Niewielkie możliwości zapewnienia alternatywnych źródeł dochodu, poza rolnictwem.

Proponowane kierunki rozwoju

Gospodarka rolna – produkcja roślinna i zwierzęca żywności czystej ekologicznie.

Gospodarka leśna.

Działalność gospodarcza, podstawowe usługi dla ludności i rolnictwa

Działalność agroturystyczna wykorzystująca położenie oraz istniejące walory środowiska przyrodniczego i kulturowego.

Rozwój zabudowy letniskowej.

Zalesienia i zadrzewienia.

Uwarunkowania wykluczające zabudowę

Kompleksy leśne.

Teren eksploatacji pospółki.

Gleby podlegające ochronie.

Uwarunkowania ograniczające zabudowę

Brak

Kierunki zagospodarowania przestrzennego

Produkcja zdrowej żywności na terenach o najlepszych warunkach glebowych, klimatycznych – szeroki profil produkcji rolnej w oparciu o naturalne techniki upraw i wycofanie lub zdecydowane ograniczenie środków chemicznych.

Adoptowanie do celów rekreacyjnych opuszczonych siedlisk.

Przeznaczenie części terenów użytkowanych rolniczo pod zabudowę letniskową.

Tworzenie kwater agroturystycznych, stworzenie wypoczynku całorocznego i baz wyżywieniowych u rolników w oparciu o istniejącą zabudowę lub budowę nowych obiektów o tej funkcji z uwzględnieniem architektury regionalnej głównie w pd. części wsi.

Rozwój infrastruktury wodno-kanalizacyjnej połączonej z oczyszczaniem ścieków (budowa biooczyszczalni).

Racjonalna gospodarka leśna zgodna z planem zagospodarowania lasu.

Zalesienia i dolesienia na terenach o słabych warunkach glebowych, z koniecznością zachowania bioróżnorodności i w oparciu o występujące jednostki fitosocjologiczne.

Poprawa jakości dróg we wsi.

Góra



Powierzchnia

Formy ochrony przyrody

projektowany użytek ekologiczny

Położenie

Jest to urozmaicona niewielkimi pagórkami i obniżeniami wysoczyzna polodowcowa usytuowana na Pojezierzu Zachodniosuwalskim. Jej stoki opadają ku pn., gdzie znajduje się znacznej szerokości dolina. Jej rozmiary są nieproporcjonalne do wielkości płynącego w niej cieku. Teren w części użytkowany rolniczo, pokryty jest lasami i zajęty przez nieużytki. Wieś pełni funkcję rolniczą.

Mocne punkty:

Położenie na obszarach czystych ekologicznie.

Kompleksy leśne.

Duża liczba ludności.

Słabe punkty:

Zabudowa rozproszona.

Dominacja gleb słabych 5 klasa.

Zdecydowana większość ludzi utrzymuje się z rolnictwa.

Brak sieci wodno-kanalizacyjnej.

Grunty słabonośne.

Szanse:

Produkcja i sprzedaż ekologicznie czystej żywności.

Rozwój przedsiębiorstw usługowo-produkcyjnych (usługi dla ludność i rolnictwa).

Zagrożenia:

Niewielkie możliwości zapewnienia alternatywnych źródeł dochodu, poza rolnictwem.
Obniżenie poziomu życia mieszkańców przez brak miejsc pracy i niedoinwestowanie terenu.
Możliwość stopniowej degradacji środowiska przyrodniczego w wyniku nieracjonalnej gospodarki rolnej.

Proponowane kierunki rozwoju

Gospodarka rolna – produkcja roślinna i zwierzęca żywności czystej ekologicznie.
Gospodarka hodowlana, ograniczenie hodowli trzody na rzecz bydła na glebach słabszych.
Działalność gospodarcza – podstawowe usługi dla ludności.
Zalesienia i zadrzewienia.

Uwarunkowania wykluczające zabudowę

Kompleksy leśne.
Podmokłe grunty słabonośne.
Gleby chronione 3 i 4 klasa.

Uwarunkowania ograniczające zabudowę

Projektowany użytek ekologiczny
Strefa ochronna 200 m wokół rzeki.

Kierunki zagospodarowania przestrzennego

Produkcja zdrowej żywności na terenach o najlepszych warunkach glebowych, klimatycznych – szeroki profil produkcji rolnej w oparciu o naturalne techniki upraw i wycofanie lub zdecydowane ograniczenie środków chemicznych.
Rozwój hodowli dobrych ras bydła rzeźnego i mlecznego, zwiększenie obszarów pastwisk kosztem upraw polowych na terenach o niskich walorach glebowych.
Zagospodarowanie gruntów będących własnością skarbu państwa, szczególnie posiadających dobre warunki glebowe.
Powstawanie małych zakładów drobnej wytwórczości lub przetwórstwa spożywczego, których produkcja nie będzie naruszała walorów środowiska naturalnego regionu.
Adoptowanie do celów rekreacyjnych opuszczonych siedlisk.
Przeznaczenie części terenów użytkowanych rolniczo pod zabudowę lotniskową, która będzie w zgodzie z krajobrazem przyrodniczym i kulturowym.
Rozwój infrastruktury wodno-kanalizacyjnej połączonej z oczyszczaniem ścieków (budowa biooczyszczalni).
Zalesienia i dolesienia na terenach o słabych warunkach glebowych, z koniecznością zachowania bioróżnorodności i w oparciu o występujące jednostki fitosocjologiczne.
Poprawa jakości dróg we wsi.

Kamionka Nowa



Powierzchnia **237.1 ha**
Formy ochrony przyrody **brak**

Położenie

Obszar wsi znajduje się na Pojezierzu Zachodniosuwalskim, ma mało urozmaiconą powierzchnię najwyższe wzniesienia znajdują się w pd-wsch części wsi 182 m n.p.m., najniższe zaś (166 m) w obniżeniu dolinnym przebiegającym w pn. części wsi. Teren wsi to głównie użytki rolne, lasy zajmują znikomą powierzchnię. Obok wsi przebiega droga krajowa Suwałki – Olecko. Wieś pełni funkcję rolniczą.

Mocne punkty:

Położenie na obszarach czystych ekologicznie.
Zabudowa szeregowa, skupiona.
Obszar wsi wolny jest od podmokłych gruntów słabonośnych.
Dobra dostępność komunikacyjna.
Zdecydowana większość zabudowań posiada wodociąg.

Słabe punkty:

Dominacja gleb słabych 5 klasa, na pn-wsch krańcach wsi klasa 4.
Zdecydowana większość ludzi utrzymuje się z rolnictwa.
Brak zwartych obszarów leśnych.

Szanse:

Produkcja i sprzedaż ekologicznie czystej żywności.
Rozwój działalności usługowej na podstawowym poziomie.
Rozwój usług turystycznych.

Zagrożenia:

Niewielkie możliwości zapewnienia alternatywnych źródeł dochodu, poza rolnictwem.
Obniżenie poziomu życia mieszkańców przez brak miejsc pracy i niedoinwestowanie terenu.
Możliwość stopniowej degradacji środowiska przyrodniczego w wyniku nieracjonalnej gospodarki rolnej.

Proponowane kierunki rozwoju

Gospodarka rolna – produkcja roślinna i zwierzęca żywności czystej ekologicznie.
Działalność gospodarcza, podstawowe usługi dla ludności i rolnictwa
Działalność agroturystyczna wykorzystująca położenie oraz istniejące walory środowiska przyrodniczego i kulturowego.
Zalesienia i zadrzewienia.

Uwarunkowania wykluczające zabudowę

Gleby podlegające ochronie 3 i 4 klasa.

Uwarunkowania ograniczające zabudowę

Brak.

Kierunki zagospodarowania przestrzennego

Produkcja zdrowej żywności na terenach o najlepszych warunkach glebowych, klimatycznych – szeroki profil produkcji rolnej w oparciu o naturalne techniki upraw i wycofanie lub zdecydowane ograniczenie środków chemicznych.

Rozwój podstawowych usług wspomagających gminny ośrodek w obsłudze ludności.

Powstawanie małych zakładów drobnej wytwórczości lub przetwórstwa spożywczego, których produkcja nie będzie naruszała walorów środowiska naturalnego regionu.

Rozwój działalności gospodarczej usługi związanej z obsługą drogi krajowej Suwałki – Bakałarzewo-Olecko.

Tworzenie kwater agroturystycznych, stworzenie wypoczynku całorocznego u rolników.

Adaptowanie do celów rekreacyjnych opuszczonych siedlisk.

Rozwój infrastruktury wodno-kanalizacyjnej połączonej z oczyszczaniem ścieków (budowa biooczyszczalni).

Niewielkie zalesienia i dolesienia na terenach o słabych warunkach glebowych z koniecznością zachowania bioróżnorodności i w oparciu o występujące jednostki fitosocjologiczne.

Zadrzewianie i zakrzewianie prowadzone w strefie wzdłuż drogi krajowej Suwałki - Olecko w celu zminimalizowania niekorzystnych wpływów drogi na środowisko wsi.

Poprawa jakości dróg we wsi.

Kamionka Poprzeczna



Powierzchnia

148.9 ha

Formy ochrony przyrody

brak

Położenie

Obszar leży na Pojezierzu Zachodniosuwalskim, na wysokości 166 - 182 m n.p.m. Jest to słabo urozmaicona wysoczyzna polodowcowa, jej stoki rozcięte są niewielkimi dolinami. Większy ciek płynie w pn. części wsi, ku któremu opadają dość strome stoki tej wysoczyzny. Niewielkie powierzchnie leśne rozrzucone są po całym terenie wsi. Obszar w przeważającej części użytkowany jest rolniczo. Przez wieś przebiega droga krajowa Suwałki – Olecko. Kamionka Poprzeczna pełni funkcję rolniczą.

Mocne punkty:

Położenie na obszarach czystych ekologicznie.

Zabudowa szeregową zwartą.

Obszar wsi wolny jest od podmokłych gruntów słabonośnych.

Dobra dostępność komunikacyjna

Położenie w strefie oddziaływania ekonomicznego Suwałk.

Wieś posiada wodociąg.

Słabe punkty:

Brak lasów.

Dominacja gleb 4 i 5 klasa.

Zdecydowana większość ludzi utrzymuje się z rolnictwa.

Szanse:

Produkcja i sprzedaż ekologicznie czystej żywności.
Rozwój przedsiębiorstw usługowo-produkcyjnych oddziaływanie strefy ekonomicznej Suwałk.
Rozwój działalności usługowej na podstawowym poziomie.

Zagrożenia:

Spadek jakości nawierzchni drogi krajowej wskutek wzrastającego ruchu
Starzenie się i wyludnianie wsi.

Proponowane kierunki rozwoju

Gospodarka rolna - produkcja roślinna i zwierzęca żywności czystej ekologicznie.
Działalność gospodarcza, podstawowe usługi dla ludności i rolnictwa.
Działalność gospodarcza usługi - obsługująca drogę krajową Suwałki - Bakalarzewo - Olecko.
Działalność agroturystyczna wykorzystująca położenie oraz istniejące walory środowiska przyrodniczego i kulturowego.
Zalesienia i zadrzewienia.

Uwarunkowania wykluczające zabudowę

Występowanie dobrych gleb 3 i 4 klasa.

Uwarunkowania ograniczające zabudowę

Strefa ochronna 200 m. wzdłuż drogi krajowej Suwałki - Olecko.

Kierunki zagospodarowania przestrzennego

Produkcja zdrowej żywności na terenach o najlepszych warunkach glebowych, klimatycznych - szeroki profil produkcji rolnej w oparciu o naturalne techniki upraw i wycofanie lub zdecydowane ograniczenie środków chemicznych.
Powstawanie małych zakładów drobnej wytwórczości lub przetwórstwa spożywczego, których produkcja nie będzie naruszała walorów środowiska naturalnego regionu.
Rozwój działalności gospodarczej usługi związanej z obsługą drogi krajowej Suwałki - Bakalarzewo-Olecko.
Rozwój elementarnych usług wspomagających gminny ośrodek w obsłudze ludności.
Tworzenie kwater agroturystycznych, stworzenie wypoczynku całorocznego u rolników.
Adoptowanie do celów rekreacyjnych opuszczonych siedlisk.
Rozwój infrastruktury wodno-kanalizacyjnej połączonej z oczyszczaniem ścieków (budowa biooczyszczalni).
Niewielkie zalesienia i dolesienia na terenach o słabych warunkach glebowych z koniecznością zachowania bioróżnorodności i w oparciu o występujące jednostki fitosocjologiczne.
Zadrzewianie i zakrzewianie prowadzone w strefie wzdłuż drogi krajowej Suwałki - Olecko w celu zminimalizowania niekorzystnych wpływów drogi na środowisko wsi.
Poprawa jakości dróg we wsi.

Kamionka Stara



Powierzchnia

Formy ochrony przyrody

469.7 ha

*Strefa chronionego krajobrazu, projektowane
użytki ekologiczne, projektowane zespoły
przyrodniczo-krajobrazowe.*

Położenie

Obszar wsi znajduje się na Pojezierzu Zachodniosuwalskim, jest on umiarkowanie urozmaiconą wysoczyzną polodowcową, której stoki dość stromo opadają w kierunku zach. i pd-zach, ku dolinie Rospudy. Najwyżej położone miejsca osiągają wysokość 182 m n.p.m., najniższe zaś 151 m. Zdecydowana większość terenu jest użytkowana rolniczo, jedynie w dolinie Rospudy i jej niewielkim dopływie spotkać można niewielkie lasy. Przez wieś planuje się poprowadzić lokalną ścieżkę rowerową rekreacyjno-sportową. Wieś pełni funkcję rolniczą.

Mocne punkty:

- Położenie na obszarach czystych ekologicznie.
- Zabudowa szeregowa.
- Położenie przy szlaku kajakowym Rospudy.
- Położenie w strefie chronionego krajobrazu.
- Dostęp do jeziora.
- Zdecydowana większość zabudowań posiada wodociąg.

Słabe punkty:

- Słaba dostępność komunikacyjna.
- Dominacja gleb słabych 5 klasa.
- Zdecydowana większość ludzi utrzymuje się z rolnictwa.
- Występowanie gruntów słabonośnych.
- Tendencja wśród rolników do parcelowania gruntów na działki rekreacyjne o niewielkiej powierzchni.

Szanse:

Produkcja i sprzedaż ekologicznie czystej żywności.
Rozwój usług turystycznych.

Zagrożenia:

Niewielkie możliwości zapewnienia alternatywnych źródeł dochodu, poza rolnictwem.
Nadmierna parcelacja gruntów, prowadząca do powstania niewielkich działek.
Powstawanie samowoli budowlanych.
Zanieczyszczenie wód Rospudy i jez. Okragłe.

Proponowane kierunki rozwoju

Gospodarka rolna – produkcja roślinna i zwierzęca żywności czystej ekologicznie.
Działalność gospodarcza, podstawowe usługi dla ludności i rolnictwa.
Działalność gospodarcza stymulująca rozwój turystyki.
Działalność agroturystyczna wykorzystująca położenie oraz istniejące walory środowiska przyrodniczego i kulturowego.
Rozwój zabudowy letniskowej.
Zalesienia i zadrzewienia.

Uwarunkowania wykluczające zabudowę

Kompleksy leśne.
Udokumentowane złoża pospółki przewidziane do eksploatacji.
Strefa ochronna 200 m. wokół jez. Okragłe i wzdłuż doliny Rospudy.
Podmokłe grunty słabonośne.
Projektowany użytek ekologiczny.

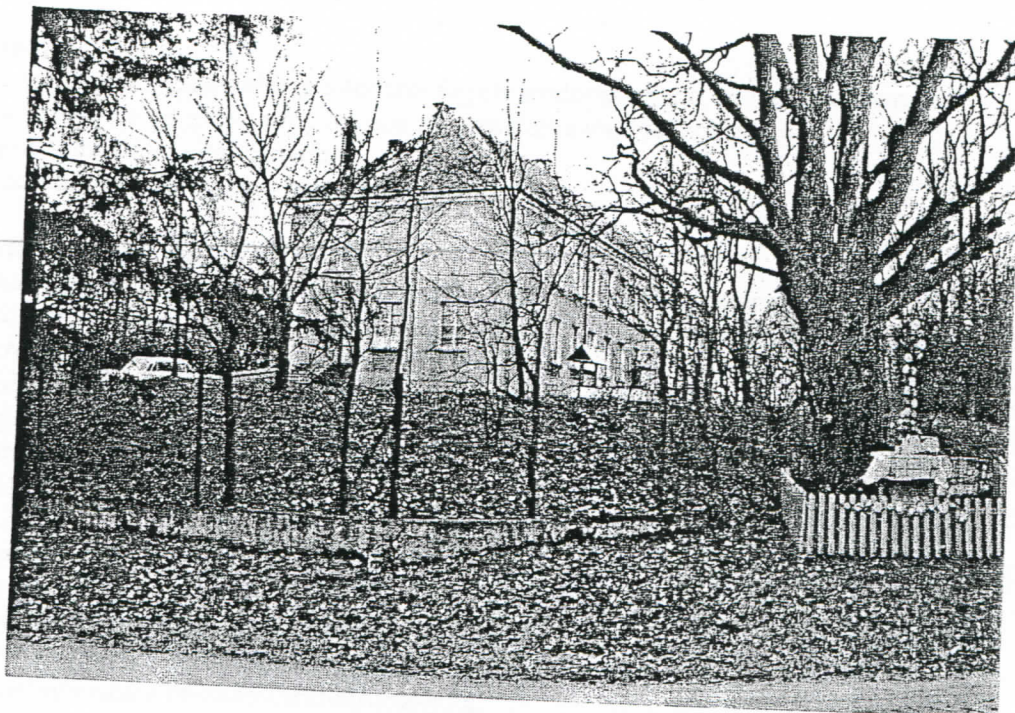
Uwarunkowania ograniczające zabudowę

Strefa chronionego krajobrazu.
Projektowany zespół przyrodniczo-krajobrazowy.

Kierunki zagospodarowania przestrzennego

Produkcja zdrowej żywności na terenach o najlepszych warunkach glebowych, klimatycznych – szeroki profil produkcji rolnej w oparciu o naturalne techniki upraw i wycofanie lub zdecydowane ograniczenie środków chemicznych.
Turystyczne zagospodarowanie szlaku kajakowego Rospudy, stworzenie pola biwakowego, usług obsługujących ruch turystyczny i wypoczynek letniskowy.
Rozwój usług ukierunkowanych na obsługę sezonowych mieszkańców wsi i wzrastającego ruchu turystycznego na szlaku kajakowym Rospudy.
Tworzenie kwater agroturystycznych, stworzenie wypoczynku całorocznego i baz żywienia u rolników w oparciu o istniejącą zabudowę lub budowę nowych obiektów o tej funkcji z uwzględnieniem architektury regionalnej głównie w pd. części wsi.
Adaptowanie do celów rekreacyjnych opuszczonych siedlisk.
Przeznaczenie części terenów użytkowanych rolniczo pod zabudowę letniskową z zastosowaniem kryteriów obowiązujących na terenie obitym ochroną krajobrazu.
Podjęcie działań w celu zapobieżenia spadku estetyki wsi (ustawienie kontenerów na śmieci).
Poprawa jakości dróg we wsi.
Budowa kanalizacji i lokalnej oczyszczalni ścieków.
Zalesienia i dolesienia na terenach o słabych warunkach glebowych, z koniecznością zachowania bioróżnorodności i w oparciu o występujące jednostki fitosocjologiczne.

Karasiewo



Powierzchnia

Formy ochrony przyrody

232.1 ha

Strefa chronionego krajobrazu

Położenie

Obszar położony jest na Pojezierzu Zachodniosuwalskim, na słabo urozmaiconej wysoczyźnie polodowcowej rozciętej doliną Rospudy. W centralnej części Karasiewa znajduje się jez. Karasiewo. W pn. części wsi teren pokrywają zwarte kompleksy leśne, na pd. teren użytkowany jest rolniczo. Przez wieś przebiega szlak turystyczny pieszy, kajakowy doliny Rospudy i planowana jest międzyregionalna ścieżka rowerowa.

Mocne punkty:

Położenie przy szlaku kajakowym Rospudy, turystycznym szlaku pieszym i rowerowym.
Dostęp do jezior

Położenie na obszarach czystych ekologicznie w strefie chronionego krajobrazu.

Położenie w miejscu o wyjątkowych walorach krajobrazowych.

Duże powierzchnie leśne.

Wież jest stelefonizowana.

Zabudowa szeregową.

Słabe punkty:

Dominacja gleb słabych 5 i 6 klasy.

Zdecydowana większość ludzi utrzymuje się z rolnictwa.

Występowanie gruntów słabonośnych.

Niewielka powierzchnia gruntów ornych.

Duża koncentracja ruchu turystycznego nad jeziorami.

Brak oczyszczalni ścieków.

Tendencja wśród rolników do parcelowania gruntów na działki rekreacyjne.

Szanse:

Uporządkowany rozwój usług turystycznych świadczonych w ciągu całego roku.
Produkcja i sprzedaż żywności czystej ekologicznie.

Zagrożenia:

Niewielkie możliwości zapewnienia alternatywnych źródeł dochodu, poza rolnictwem.
Nadmierna parcelacja gruntów, prowadząca do powstania niewielkich działek.
Powstawanie samowoli budowlanych.
Zanieczyszczenie wód Rospudy i jez. Karasiewo.

Proponowane kierunki rozwoju

Gospodarka rolna - produkcja roślinna i zwierzęca żywności czystej ekologicznie.
Działalność gospodarcza, podstawowe usługi dla ludności i rolnictwa wspomagające ośrodek gminny.
Rozwój usług związanych z obsługą ruchu turystycznego.
Działalność agroturystyczna wykorzystująca położenie oraz istniejące walory środowiska przyrodniczego i kulturowego.
Rozwój zabudowy letniskowej.
Gospodarka leśna - zalesienia i zadrzewienia.

Uwarunkowania wykluczające zabudowę

Kompleksy leśne.
Teren przewidziane do eksploatacji piasku.
Strefa ochronna wód jezior Karasiewo, Sumowo i rzeki Rospudy.
Teren pod oczyszczalnię mechaniczno-biologiczną.
Teren pod projektowane pole biwakowe.

Uwarunkowania ograniczające zabudowę.

Obszar chronionego krajobrazu.

Kierunki zagospodarowania przestrzennego

Produkcja zdrowej żywności na terenach o najlepszych warunkach glebowych, klimatycznych – szeroki profil produkcji rolnej w oparciu o naturalne techniki upraw i wycofanie lub zdecydowane ograniczenie środków chemicznych.
Rozwój hodowli dobrych ras bydła rzeźnego i mięsnego, powiększenie obszarów pastwisk kosztem upraw polowych na terenach o słabych warunkach glebowych.
Turystyczne zagospodarowanie szlaku kajakowego Rospudy, stworzenie pola biwakowego, usług obsługujących ruch turystyczny i wypoczynek letniskowy.
Rozwój usług ukierunkowanych na obsługę sezonowych mieszkańców wsi i wzrastającego ruchu turystycznego na szlaku kajakowym Rospudy.
Tworzenie kwater agroturystycznych, stworzenie wypoczynku całorocznego i baz wyżywieniowych u rolników w oparciu o istniejącą zabudowę lub budowę nowych obiektów o tej funkcji z uwzględnieniem architektury regionalnej głównie w pd. części wsi.
Stworzenie pola biwakowego.
Adoptowanie do celów rekreacyjnych opuszczonych siedlisk.
Przeznaczenie części terenów użytkowanych rolniczo pod zabudowę letniskową z zastosowaniem kryteriów obowiązujących na terenie obitym ochroną krajobrazu.
Podjęcie działań w celu zapobieżenia spadku estetyki wsi (ustawienie kontenerów na śmieci).
Poprawa jakości dróg we wsi.
Budowa wiejskiego wodociągu, kanalizacji i lokalnej oczyszczalni ścieków.
Racjonalna gospodarka leśna zgodna z planem zagospodarowania lasu.
Zalesienia i dolesienia na terenach o słabych warunkach glebowych, z koniecznością zachowania bioróżnorodności i w oparciu o występujące jednostki fitosocjologiczne.

Klonowa Góra



Powierzchnia

Formy ochrony przyrody

148.7 ha

Projektowany użytek ekologiczny.

Położenie

Wieś leży na Pojezierzu Zachodniosuwalskim posiada mało urozmaiconą powierzchnię najwyższe wzniesienia znajdują się w pn-wsch części na wysokości 185 m n.p.m., najniższe zaś na pd 172 m. z pn. na pd. wysoczyznę rozcina niewielka dolina. Prawie w całości obszar użytkowany jest rolniczo, lasy zajmują niewielkie powierzchnie i rozrzucone są po całej wsi.

Mocne punkty:

Położenie na obszarach czystych ekologicznie.

Wieś posiada wodociąg.

Słabe punkty:

Słaba dostępność komunikacyjna.

Dominacja gleb słabych 5 klasy.

Zabudowa rozproszona.

Zdecydowana większość ludzi utrzymuje się z rolnictwa.

Szanse:

Produkcja i sprzedaż ekologicznie czystej żywności.

Rozwój usług turystycznych.

Rozwój działalności gospodarczej we wsi – usługi.

Zagrożenia:

Niewielkie możliwości zapewnienia alternatywnych źródeł dochodu, poza rolnictwem.
Starzenie i wyludnienie się wsi.

Proponowane kierunki rozwoju

Gospodarka rolna – produkcja roślinna i zwierzęca żywności czystej ekologicznie.
Działalność agroturystyczna wykorzystująca położenie oraz istniejące walory środowiska przyrodniczego i kulturowego.
Działalność gospodarcza, podstawowe usługi dla ludności i rolnictwa.
Zalesienia i zadrzewienia.

Uwarunkowania wykluczające zabudowę

Grunty słabonośne
Kompleksy leśne.
Udokumentowane złoża żwiru przewidziane do eksploatacji.

Uwarunkowania ograniczające zabudowę

Projektowany użytek ekologiczny.

Kierunki zagospodarowania przestrzennego

Produkcja zdrowej żywności na terenach o najlepszych warunkach glebowych, klimatycznych – szeroki profil produkcji rolnej w oparciu o naturalne techniki upraw i wycofanie lub zdecydowane ograniczenie środków chemicznych.
Tworzenie kwater agroturystycznych, stworzenie wypoczynku całorocznego i baz wyżywieniowych u rolników w oparciu o istniejącą zabudowę lub budowę nowych obiektów o tej funkcji z uwzględnieniem architektury regionalnej głównie w pd. części wsi.
Rozwój infrastruktury wodno-kanalizacyjnej połączonej z oczyszczaniem ścieków (budowa biooczyszczalni).
Przeznaczenie części terenów użytkowanych rolniczo pod zabudowę letniskową z wyłączeniem gruntów cennych rolniczo.
Adoptowanie do celów rekreacyjnych opuszczonych siedlisk.
Rozwój elementarnych usług dla mieszkańców wsi.
Zalesienia i dolesienia na terenach o słabych warunkach glebowych, z koniecznością zachowania bioróżnorodności i w oparciu o występujące jednostki fitosocjologiczne.
Poprawa jakości dróg we wsi.

Konopki



Powierzchnia	181.8 ha
Formy ochrony przyrody	brak

Położenie

Konopki leżą na pojezierzu Zachodniosuwalskim. Obszar wsi posiada mało urozmaiconą powierzchnię najwyższe wzniesienia znajdują się w pn-wsch i pd-zach części wsi 185 m n.p.m., najniższe zaś na pd 169 m. przez wieś płynie niewielka rzeka dopływ Rospudy, stąd większość terenów położonych w tej dolinie to łąki i pastwiska, pola uprawne znajdują się na wyższych poziomach terasowych doliny i na jej stokach. We wsi lasy nie występują. Konopki pełnią funkcje rolniczą.

Mocne punkty:

Położenie na obszarach czystych ekologicznie.
Dobre warunki glebowe, głównie 3 klasa.
Wieś jest stelefonizowana.

Słabe punkty:

Słaba dostępność komunikacyjna.
Zdecydowana większość ludzi utrzymuje się z rolnictwa.
Występowanie gruntów słabonośnych.
Zabudowa rozproszona.
Brak lasów.
Brak sieci wodno-kanalizacyjnej.

Szanse:

Produkcja i sprzedaż ekologicznie czystej żywności.
Rozwój działalności gospodarczej we wsi – usługi.
Rozwój usług turystycznych.

Zagrożenia:

Niewielkie możliwości zapewnienia alternatywnych źródeł dochodu, poza rolnictwem.
Odpyły i starzenie się ludności.

Proponowane kierunki rozwoju

Gospodarka rolna - produkcja roślinna i zwierzęca żywności czystej ekologicznie.
Działalność gospodarcza, podstawowe usługi dla ludności i rolnictwa wspomagające ośrodek gminny.
Działalność agroturystyczna wykorzystująca położenie oraz istniejące walory środowiska przyrodniczego i kulturowego.

Uwarunkowania wykluczające zabudowę

Występowanie gruntów słabonośnych.
Gleby podlegające ochronie 3 i 4 klasa bonitacyjna.

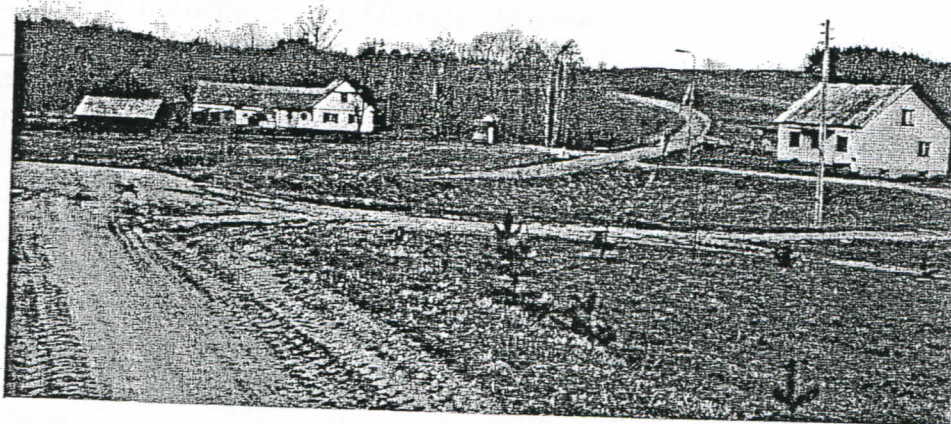
Uwarunkowania ograniczające zabudowę.

Brak.

Kierunki zagospodarowania przestrzennego

Produkcja zdrowej żywności na terenach o najlepszych warunkach glebowych, klimatycznych – szeroki profil produkcji rolnej w oparciu o naturalne techniki upraw i wycofanie lub zdecydowane ograniczenie środków chemicznych.
Adoptowanie do celów rekreacyjnych opuszczonych siedlisk.
Tworzenie kwater agroturystycznych, stworzenie wypoczynku całorocznego i baz wyżywieniowych u rolników w oparciu o istniejącą zabudowę lub budowę nowych obiektów o tej funkcji z uwzględnieniem architektury regionalnej głównie w pd. części wsi.
Rozwój infrastruktury wodno-kanalizacyjnej połączonej z oczyszczaniem ścieków (budowa biooczyszczalni).
Zalesienia i dolesienia na terenach o słabych warunkach glebowych, z koniecznością zachowania bioróżnorodności i w oparciu o występujące jednostki fitosocjologiczne.
Poprawa jakości dróg we wsi.

Kotowina



Powierzchnia

190.5 ha

Formy ochrony przyrody

Strefa chronionego krajobrazu.

Położenie

Obszar wsi położony jest na Pojezierzu Zachodniosuwalskim, w dolinie Rospudy, tuż przy wyjątkowo malowniczym jej odcinku ograniczonym jeziorami Sumowo i Okragłe. Obszary pozadolinne są użytkowane rolniczo. Lasy znajdują się jedynie w pn. część wsi. Przez Kotowinę przebiega turystyczny szlak pieszy oraz szlak kajakowy Rospudy. W przyszłości planuje się poprowadzenie międzyregionalnej ścieżki rowerowej Stańczyki – Augustów. We wsi znajduje się punkt widokowy na jez. Okragłe. Kotowina pełni funkcje rolniczą i turystyczną.

Mocne punkty:

Położenie przy szlaku kajakowym Rospudy, turystycznym szlaku pieszym i rowerowym.
Dostęp do jezior
Położenie na obszarach czystych ekologicznie w strefie chronionego krajobrazu.
Położenie w miejscu o wyjątkowych walorach krajobrazowych.
Duże powierzchnie leśne.

Słabe punkty:

Zabudowa rozproszona.
Słaba dostępność komunikacyjna.
Dominacja gleb słabych 5 i 6 klasy.
Zdecydowana większość ludzi utrzymuje się z rolnictwa.
Występowanie gruntów słabonośnych.
Niewielka powierzchnia gruntów ornych.
Duża koncentracja ruchu turystycznego nad jeziorami.
Brak oczyszczalni ścieków.
Tendencja wśród rolników do parcelowania gruntów na działki rekreacyjne.

Szanse:

Uporządkowany rozwój usług turystycznych świadczonych w ciągu całego roku.
Produkcja i sprzedaż żywności czystej ekologicznie.

Zagrożenia:

Niewielkie możliwości zapewnienia alternatywnych źródeł dochodu, poza rolnictwem.
Nadmierna parcelacja gruntów, prowadząca do powstania niewielkich działek.
Powstawanie samowoli budowlanych.
Zanieczyszczenie wód Rospudy i jez. Okrągłe i Sumowo.

Proponowane kierunki rozwoju

Gospodarka rolna - produkcja roślinna i zwierzęca żywności czystej ekologicznie.
Rozwój usług związanych z obsługą ruchu turystycznego.
Działalność agroturystyczna wykorzystująca położenie oraz istniejące walory środowiska przyrodniczego i kulturowego.
Rozwój zabudowy letniskowej.
Gospodarka leśna - zalesienia i zadrzewienia.

Uwarunkowania wykluczające zabudowę

Kompleksy leśne.
Teren przewidziane do eksploatacji piasku.
Strefa ochronna wód jezior Karasiewo, Sumowo i rzeki Rospudy.
Teren udokumentowanego złoża kruszywa

Uwarunkowania ograniczające zabudowę.

Obszar chronionego krajobrazu.

Kierunki zagospodarowania przestrzennego

Produkcja zdrowej żywności na terenach o najlepszych warunkach glebowych, klimatycznych – szeroki profil produkcji rolnej w oparciu o naturalne techniki upraw i wycofanie lub zdecydowane ograniczenie środków chemicznych.
Rozwój hodowli dobrych ras bydła rzeźnego i mięsnego, powiększenie obszarów pastwisk kosztem upraw polowych na terenach o słabych warunkach glebowych.
Turystyczne zagospodarowanie szlaku kajakowego Rospudy, stworzenie pola biwakowego, usług obsługujących ruch turystyczny i wypoczynek letniskowy.
Rozwój usług ukierunkowanych na obsługę sezonowych mieszkańców wsi i wzrastającego ruchu turystycznego na szlaku kajakowym Rospudy.
Tworzenie kwater agroturystycznych, stworzenie wypoczynku całorocznego i baz wyżywieniowych u rolników w oparciu o istniejącą zabudowę lub budowę nowych obiektów o tej funkcji z uwzględnieniem architektury regionalnej głównie w pd. części wsi.
Stworzenie pola biwakowego.
Adoptowanie do celów rekreacyjnych opuszczonych siedlisk.
Przeznaczenie części terenów użytkowanych rolniczo pod zabudowę letniskową z zastosowaniem kryteriów obowiązujących na terenie obitym ochroną krajobrazu.
Podjęcie działań w celu zapobieżenia spadku estetyki wsi (ustawienie kontenerów na śmieci).
Poprawa jakości dróg we wsi.
Budowa wiejskiego wodociągu, kanalizacji i lokalnej oczyszczalni ścieków.
Racjonalna gospodarka leśna zgodna z planem zagospodarowania lasu.
Zalesienia i dolesienia na terenach o słabych warunkach glebowych; z koniecznością zachowania bioróżnorodności i w oparciu o występujące jednostki fitosocjologiczne.

Malinówka



Powierzchnia

348.7 ha

Formy ochrony przyrody

Strefa chronionego krajobrazu.

Położenie

Malinówka leży na Pojezierzu Zachodniosuwalskim, jej obszar ma urozmaiconą powierzchnię. Polodowcowa wysoczyzna położona na wysokości około 180 m n.p.m. opada stromo ku położonej w zach. części wsi dolinie niewielkiej rzeki, będącej dopływem Rospudy.

Zdecydowana większość terenu jest użytkowana rolniczo, lasy o niewielkich powierzchniach rozsiane są po całym terenie wsi. Malinówka pełni funkcje rolniczą.

Mocne punkty:

Położenie na obszarach czystych ekologicznie.

Zabudowa szeregowa.

Położenie w strefie chronionego krajobrazu.

Łatwa dostępność komunikacyjna.

Istniejąca sieć wodociągowa

Wieś jest częściowo telefonizowana.

Słabe punkty:

Dominacja gleb słabych 5 klasa.

Zdecydowana większość ludzi utrzymuje się z rolnictwa.

Występowanie gruntów słabonośnych.

Szanse:

Produkcja i sprzedaż ekologicznie czystej żywności.
Rozwój usług turystycznych.
Rozwój usług w tym obsługa drogi Suwałki – Olecko.

Zagrożenia:

Niewielkie możliwości zapewnienia alternatywnych źródeł dochodu, poza rolnictwem.
Obniżenie poziomu życia mieszkańców przez brak miejsc pracy i niedoinwestowanie terenu.
Możliwość stopniowej degradacji środowiska przyrodniczego w wyniku nieracjonalnej gospodarki rolnej.

Proponowane kierunki rozwoju

Gospodarka rolna – produkcja roślinna i zwierzęca żywności czystej ekologicznie.
Działalność gospodarcza, podstawowe usługi dla ludności i rolnictwa w tym obsługa drogi krajowej.
Działalność agroturystyczna wykorzystująca położenie oraz istniejące walory środowiska przyrodniczego i kulturowego.
Rozwój zabudowy letniskowej.
Zalesienia i zadrzewienia.

Uwarunkowania wykluczające zabudowę

Kompleksy leśne.
Podmokłe grunty słabonośne.
Obszary gleb chronionych 3 i 4 klasa

Uwarunkowania ograniczające zabudowę

Strefa chronionego krajobrazu.

Kierunki zagospodarowania przestrzennego

Produkcja zdrowej żywności na terenach o najlepszych warunkach glebowych, klimatycznych – szeroki profil produkcji rolnej w oparciu o naturalne techniki upraw i wycofanie lub zdecydowane ograniczenie środków chemicznych.
Rozwój usług towarzyszących obsłudze drogi krajowej Suwałki – Bakalarzewo – Olecko.
Tworzenie kwater agroturystycznych, stworzenie wypoczynku całorocznego i baz wyżywieniowych u rolników w oparciu o istniejącą zabudowę lub budowę nowych obiektów o tej funkcji z uwzględnieniem architektury regionalnej.
Adaptowanie do celów rekreacyjnych opuszczonych siedlisk.
Przeznaczenie części terenów użytkowanych rolniczo pod zabudowę letniskową z zastosowaniem kryteriów obowiązujących na terenie obitym ochroną krajobrazu.
Budowa kanalizacji i oczyszczalni ścieków.
Zalesienia i dolesienia na terenach o słabych warunkach glebowych, z koniecznością zachowania bioróżnorodności i w oparciu o występujące jednostki fitosocjologiczne.
Poprawa jakości dróg we wsi.

Maryna



Powierzchnia

237.1 ha

Formy ochrony przyrody

brak

Położenie

Wies znajduje się na Pojezierzu Zachodniosuwalskim, na wysokości 170 – 190 m n.p.m. Jej osią jest niewielka dolina rzeczna, rozciąga ona urozmaicony licznymi pagórkami teren polodowcowy. Jej dno jest lekko zabagnione. Teren w całości użytkowany jest rolniczo, łąki i pastwiska przylegają do doliny rzecznej, a pola uprawne znajdują się na wysoczyźnie i jej stokach. We wsi brak większych kompleksów leśnych. Wies pełni funkcję turystyczną.

Mocne punkty:

Położenie na obszarach czystych ekologicznie.

Zabudowa szeregową, skupioną.

Wies posiada wodociąg.

Słabe punkty:

Słaba dostępność komunikacyjna.

Duży udział słabych gleb 5 klasy.

Zdecydowana większość ludzi utrzymuje się z rolnictwa.

Brak zwartych obszarów leśnych.

Szanse:

Produkcja i sprzedaż ekologicznie czystej żywności.

Małe przetwórstwo spożywcze.

Rozwój przedsiębiorstw usługowo-produkcyjnych (usługi dla ludności i rolnictwa).

Rozwój usług turystycznych.

Zagrożenia:

Obniżenie poziomu życia mieszkańców przez brak miejsc pracy i niedoinwestowanie terenu. Możliwość stopniowej degradacji środowiska przyrodniczego w wyniku nieracjonalnej gospodarki rolnej.

Niewielkie możliwości zapewnienia alternatywnych źródeł dochodu, poza rolnictwem.

Proponowane kierunki rozwoju

Gospodarka rolna – produkcja roślinna i zwierzęca żywności czystej ekologicznie.

Gospodarka hodowlana, ograniczenie hodowli trzody na rzecz bydła na glebach słabszych.

Działalność gospodarcza, podstawowe usługi dla ludności i rolnictwa.

Działalność agroturystyczna wykorzystująca położenie oraz istniejące walory środowiska przyrodniczego i kulturowego.

Rozwój zabudowy letniskowej.

Zalesienia i zadrzewienia.

Uwarunkowania wykluczające zabudowę

Występowanie podmokłych gruntów słabonośnych.

Dobrej jakości gleby 3 i 4 klasy.

Uwarunkowania ograniczające zabudowę

Brak

Kierunki zagospodarowania przestrzennego

Produkcja zdrowej żywności na terenach o najlepszych warunkach glebowych, klimatycznych – szeroki profil produkcji rolnej w oparciu o naturalne techniki upraw i wycofanie lub zdecydowane ograniczenie środków chemicznych.

Rozwój hodowli dobrych ras bydła rzeźnego i mlecznego, uwarunkowany dużym udziałem pastwisk w ogólnej powierzchni wsi i powiększenie tych obszarów kosztem upraw polowych na terenach o słabych glebach.

Tworzenie kwater agroturystycznych, stworzenie wypoczynku całorocznego i baz żywienia u rolników w oparciu o istniejącą zabudowę lub budowę nowych obiektów o tej funkcji z uwzględnieniem architektury regionalnej.

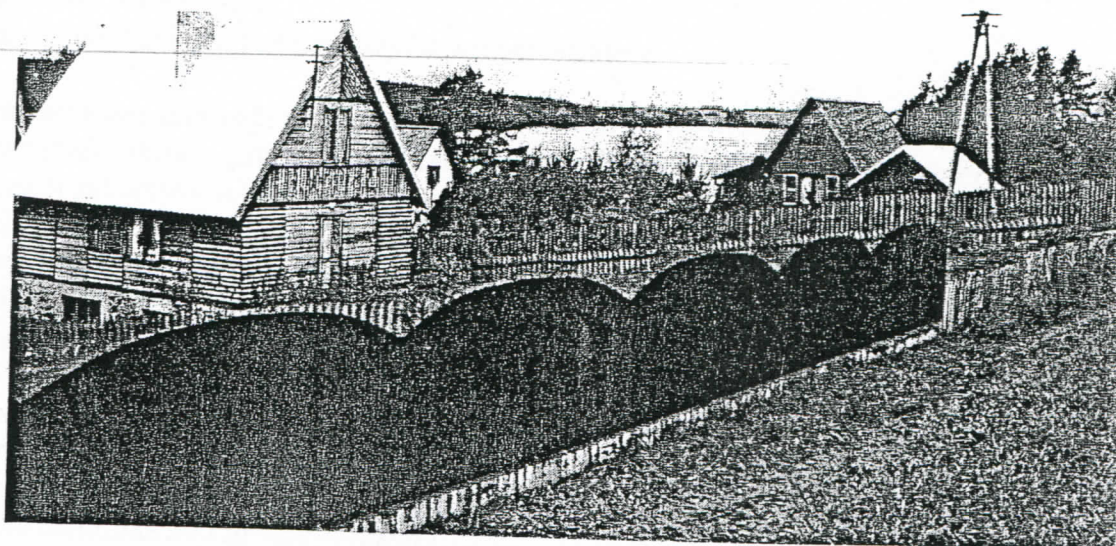
Adoptowanie do celów rekreacyjnych opuszczonych siedlisk.

Przeznaczenie części terenów użytkowanych rolniczo pod zabudowę letniskową, która będzie w zgodzie z krajobrazem przyrodniczym i kulturowym.

Zalesienia i dolesienia na terenach o słabych warunkach glebowych, z koniecznością zachowania bioróżnorodności i w oparciu o występujące jednostki fitosocjologiczne.

Poprawa jakości dróg we wsi.

Matłak



Powierzchnia

143.2 ha

Formy ochrony przyrody

Strefa chronionego krajobrazu

Położenie

Matłak znajduje się na Pojezierzu Zachodniosuwalskim. Wieś leży na stokach urozmaiconej wysoczyzny polodowcowej dość gwałtownie opadającej do jez. Garbaś. Nachylenie powierzchni stoków dochodzi nawet do 25°, sporadycznie jego wartość jest większa, Najwyższe wzniesienia znajdują się we wsch. części wsi 182 m n.p.m., najniższe zaś na zach. około 160 m. Większość terenów użytkowanych rolniczo stanowią łąki i pastwiska. Lasy porastają całkowicie południową część wsi..

Przez Matłak biegnie pieszy szlak turystyczny oraz szlak kajakowy doliny Rospudy, w przyszłości przebiegać będzie również ścieżka rowerowa rekreacyjno-sportowa o znaczeniu lokalnym. We wsi znajdują się liczne punkty widokowe na Jez. Garbaś.

Mocne punkty:

Położenie na obszarach czystych ekologicznie w strefie chronionego krajobrazu.

Położenie w miejscu o wyjątkowych walorach krajobrazowych.

Zwarta zabudowa.

Duże powierzchnie leśne.

Położenie przy turystycznym szlaku kajakowym, rowerowym i pieszym.

Słabe punkty:

Niewielka powierzchnia gruntów ornych.

Duża koncentracja ruchu turystycznego nad jeziorami.

Brak oczyszczalni ścieków.

Tendencja wśród rolników do parcelowania gruntów na działki rekreacyjne.

Szanse:

Uporządkowany rozwój usług turystycznych świadczonych w ciągu całego roku.
Produkcja i sprzedaż żywności czystej ekologicznie.

Zagrożenia:

Nadmierne zanieczyszczenie wód jezior i rzeki.
Powstawanie samowoli budowlanych.
Parcelacja zbyt małych działek letniskowych, powstanie osiedli o bardzo dużym zagęszczeniu zabudowy rekreacyjnej.
Dalsze uszczuplanie terenów użytkowanych rolniczo.

Proponowane kierunki rozwoju

Gospodarka rolna – produkcja roślinna i zwierzęca żywności czystej ekologicznie.
Rozwój zabudowy letniskowej.
Działalność ekoturystyczna wykorzystująca położenie oraz istniejące walory środowiska przyrodniczego i kulturowego.
Działalność gospodarcza usługi ukierunkowane na obsługę ruchu turystycznego
Gospodarka leśna

Uwarunkowania wykluczające zabudowę

Występowanie gruntów słabonośnych.
Kompleksy leśne.
Strefa ochronna 200 m wokół jeziora.
Planowane stworzenie wysypiska śmieci.

Uwarunkowania ograniczające zabudowę

Obszar chronionego krajobrazu.

Kierunki zagospodarowania przestrzennego

Produkcja zdrowej żywności na terenach o najlepszych warunkach glebowych, klimatycznych – szeroki profil produkcji rolnej w oparciu o naturalne techniki upraw i wycofanie lub zdecydowane ograniczenie środków chemicznych.
Tworzenie całorocznej i sezonowej bazy turystycznej, noclegowej i gastronomicznej poprzez zorganizowanie kwater.
Przeznaczenie części terenów użytkowanych rolniczo pod zabudowę letniskową.
Rozwój usług ukierunkowanych na obsługę sezonowych mieszkańców wsi i wzrastającego ruchu turystycznego na szlaku kajakowym Rospudy.
Stworzenie pola biwakowego.
Podjęcie działań w celu zapobieżenia spadku estetyki wsi (ustawienie kontenerów na śmieci).
Budowa wiejskiego wodociągu i lokalnej oczyszczalni ścieków.
Poprawa jakości dróg.
Tworzenie kwater agroturystycznych, stworzenie wypoczynku całorocznego i baz żywienia u rolników w oparciu o istniejącą zabudowę lub budowę nowych obiektów o tej funkcji z uwzględnieniem architektury regionalnej głównie w pd. części wsi.
Racjonalna gospodarka leśna zgodna z planem zagospodarowania lasu.
Zalesienia i dolesienia na terenach o słabych warunkach glebowych, z koniecznością zachowania bioróżnorodności i w oparciu o występujące jednostki fitosocjologiczne.

Nieszki



Powierzchnia

710.3 ha

Formy ochrony przyrody

Strefa chronionego krajobrazu

Położenie

Obszar wsi położony jest Pojezierzu Zachodniosuwalskim, na słabo urozmaiconej wycoczyźnie polodowcowej, która dość stromymi stokami opada ku dolinie Rospudy – niewątpliwej atrakcji turystycznej regionu. Pd-wsch granicę wsi stanowi przepływowe jez. Bolesty.

We wsch. części wsi teren pokrywają zwarte kompleksy.

Przez wieś przebiega pieszy szlak turystyczny, szlak kajakowy doliny Rospudy oraz planowane jest utworzenie lokalnej ścieżki rowerowej (sportowo – rekreacyjnej).

Mocne punkty:

Położenie na obszarach czystych ekologicznie.

Zabudowa raczej skupiona.

Położenie przy szlaku kajakowym Rospudy i turystycznym szlaku pieszym.

Położenie w strefie chronionego krajobrazu.

Dostęp do jeziora.

Kompleksy leśne.

Wież jest częściowo strefonizowana.

Słabe punkty:

Zabudowa rozproszona.

Dominacja gleb słabych 5 klasa.

Brak zwartych obszarów leśnych.

Brak sieci wodno-kanalizacyjnej.

Zdecydowana większość ludzi utrzymuje się z rolnictwa.

Szanse:

Produkcja i sprzedaż ekologicznie czystej żywności.
Rozwój działalności gospodarczej we wsi – usługi.
Rozwój usług turystycznych.

Zagrożenia:

Niewielkie możliwości zapewnienia alternatywnych źródeł dochodu, poza rolnictwem.
Odływ i starzenie się ludności.
Nadmierna parcelacja gruntów, prowadząca do powstania niewielkich działek.
Powstawanie samowoli budowlanych.
Zanieczyszczenie wód Rospudy i jez. Bolesty.

Proponowane kierunki rozwoju

Gospodarka rolna - produkcja roślinna i zwierzęca żywności czystej ekologicznie.
Działalność gospodarcza, podstawowe usługi dla ludności i rolnictwa wspomagające ośrodek gminny.
Rozwój usług związanych z obsługą ruchu turystycznego.
Działalność agroturystyczna wykorzystująca położenie oraz istniejące walory środowiska przyrodniczego i kulturowego.
Rozwój zabudowy letniskowej.
Gospodarka leśna - zalesienia i zadrzewienia.

Uwarunkowania wykluczające zabudowę

Kompleksy leśne.
Strefa ochronna wokół oczyszczalni ścieków.
Strefa ochronna wód jez. Bolesty i rzeki Rospudy.

Uwarunkowania ograniczające zabudowę.

Obszar chronionego krajobrazu.

Kierunki zagospodarowania przestrzennego

Produkcja zdrowej żywności na terenach o najlepszych warunkach glebowych, klimatycznych – szeroki profil produkcji rolnej w oparciu o naturalne techniki upraw i wycofanie lub zdecydowane ograniczenie środków chemicznych.
Turystyczne zagospodarowanie szlaku kajakowego Rospudy, stworzenie pola biwakowego, usług obsługujących ruch turystyczny i wypoczynek letniskowy.
Tworzenie kwater agroturystycznych, stworzenie wypoczynku całorocznego i baz wyżywieniowych u rolników w oparciu o istniejącą zabudowę lub budowę nowych obiektów o tej funkcji z uwzględnieniem architektury regionalnej głównie w pd. części wsi.
Adoptowanie do celów rekreacyjnych opuszczonych siedlisk.
Przeznaczenie części terenów użytkowanych rolniczo pod zabudowę letniskową z zastosowaniem kryteriów obowiązujących na terenie objętym ochroną krajobrazu.
Poprawa jakości dróg we wsi.
Racjonalna gospodarka leśna zgodna z planem zagospodarowania lasu.
Zalesienia i dolesienia na terenach o słabych warunkach glebowych, z koniecznością zachowania bioróżnorodności i w oparciu o występujące jednostki fitosocjologiczne.
Rozwój infrastruktury wodno-kanalizacyjnej połączonej z oczyszczaniem ścieków (budowa biooczyszczalni).

Nowa Wieś



Powierzchnia

425.8 ha

Formy ochrony przyrody

Strefa chronionego krajobrazu.

Położenie

Wieś znajduje się na Pojezierzu Zachodniosuwalskim. Obszar wysoczyznowy położony jest na wysokości około 180 – 190 m n.p.m. Ku wschodowi jego stoki opadają stromo ku jez. Bolesty. Niewielkie kompleksy leśne porzucane są po całej wsi.

Przez wsch. część sołectwa przebiegają szlaki turystyczne kajakowy Doliny Rospudy, pieszy i rowerowy (planowana międzyregionalna ścieżka rowerowa Stańczyki - Augustów). Planuje się także stworzenie zagospodarowanego miejsca postojowego dla rowerzystów. Wieś pełni funkcję rolniczą i turystyczną.

Mocne punkty:

Położenie na obszarach czystych ekologicznie.

Kompleksy leśne.

Położenie przy szlakach turystycznych.

Dość dobra dostępność komunikacyjna.

Wieś posiada wodociąg.

Wieś jest częściowo stelefonizowana.

Słabe punkty:

Zabudowa rozproszona.

Dominacja gleb słabych 5 klasa.

Brak zwartych obszarów leśnych.

Zdecydowana większość ludzi utrzymuje się z rolnictwa.

Szanse:

Produkcja i sprzedaż ekologicznie czystej żywności.
Rozwój działalności gospodarczej we wsi – usługi.
Rozwój usług turystycznych.

Zagrożenia:

Niewielkie możliwości zapewnienia alternatywnych źródeł dochodu, poza rolnictwem.
Odływ i starzenie się ludności.
Nadmierna parcelacja gruntów, prowadząca do powstania niewielkich działek.
Powstawanie samowoli budowlanych.
Zanieczyszczenie wód Rospudy i jez. Bolesty.

Proponowane kierunki rozwoju

Gospodarka rolna – produkcja roślinna i zwierzęca żywności czystej ekologicznie.
Gospodarka leśna.
Działalność gospodarcza, podstawowe usługi dla ludności wsi i rolnictwa oraz dla obsługi ruchu turystycznego i wypoczynku letniskowego.
Działalność agroturystyczna wykorzystująca położenie oraz istniejące walory środowiska przyrodniczego i kulturowego.
Rozwój zabudowy letniskowej.
Zalesienia i zadrzewienia.

Uwarunkowania wykluczające zabudowę

Kompleksy leśne.
Teren pod planowane wysypisko śmieci.
Strefa ochronna 200 m wokół jeziora.

Uwarunkowania ograniczające zabudowę

Obszar chronionego krajobrazu.

Kierunki zagospodarowania przestrzennego

Produkcja zdrowej żywności na terenach o najlepszych warunkach glebowych, klimatycznych – szeroki profil produkcji rolnej w oparciu o naturalne techniki upraw i wycofanie lub zdecydowane ograniczenie środków chemicznych.
Adaptowanie do celów rekreacyjnych opuszczonych siedlisk.
Przeznaczenie części terenów użytkowanych rolniczo pod zabudowę letniskową.
Tworzenie kwater agroturystycznych, stworzenie wypoczynku całorocznego i baz wyżywieniowych u rolników w oparciu o istniejącą zabudowę lub budowę nowych obiektów o tej funkcji z uwzględnieniem architektury regionalnej głównie w pd.części wsi.
Racjonalna gospodarka leśna zgodna z planem zagospodarowania lasu.
Zalesienia i dolesienia na terenach o słabych warunkach glebowych, z koniecznością zachowania bioróżnorodności i w oparciu o występujące jednostki fitosocjologiczne.
Poprawa jakości dróg we wsi.

Nowy Dwór



Formy ochrony przyrody

Strefa chronionego krajobrazu

Położenie

Obszar wsi położony jest Pojezierzu Zachodniosuwalskim, na słabo urozmaiconej wycoczyźnie polodowcowej, która dość stromymi stokami opada ku dolinie Rospudy – niewątpliwej atrakcji turystycznej regionu.

We wsch. części wsi teren pokrywają zwarte kompleksy.

Mocne punkty:

Położenie na obszarach czystych ekologicznie.

Zabudowa raczej skupiona.

Położenie w strefie chronionego krajobrazu.

Kompleksy leśne.

Słabe punkty:

Zabudowa rozproszona.

Dominacja gleb słabych 5 klasa.

Brak zwartych obszarów leśnych.

Brak sieci wodno-kanalizacyjnej.

Zdecydowana większość ludzi utrzymuje się z rolnictwa.

Szanse:

Produkcja i sprzedaż ekologicznie czystej żywności.

Rozwój usług turystycznych.

Zagrożenia:

Niewielkie możliwości zapewnienia alternatywnych źródeł dochodu, poza rolnictwem.

Odływ i starzenie się ludności.

Proponowane kierunki rozwoju

Gospodarka rolna - produkcja roślinna i zwierzęca żywności czystej ekologicznie.

Działalność gospodarcza, podstawowe usługi dla ludności i rolnictwa wspomagające ośrodek gminny.

Działalność agroturystyczna wykorzystująca położenie oraz istniejące walory środowiska przyrodniczego i kulturowego.

Uwarunkowania wykluczające zabudowę

Kompleksy leśne.

Uwarunkowania ograniczające zabudowę.

Obszar chronionego krajobrazu.

Kierunki zagospodarowania przestrzennego

Produkcja zdrowej żywności na terenach o najlepszych warunkach glebowych, klimatycznych – szeroki profil produkcji rolnej w oparciu o naturalne techniki upraw i wycofanie lub zdecydowane ograniczenie środków chemicznych.

Tworzenie kwater agroturystycznych, stworzenie wypoczynku całorocznego i baz wyżywieniowych u rolników w oparciu o istniejącą zabudowę lub budowę nowych obiektów o tej funkcji z uwzględnieniem architektury regionalnej głównie w pd. części wsi.

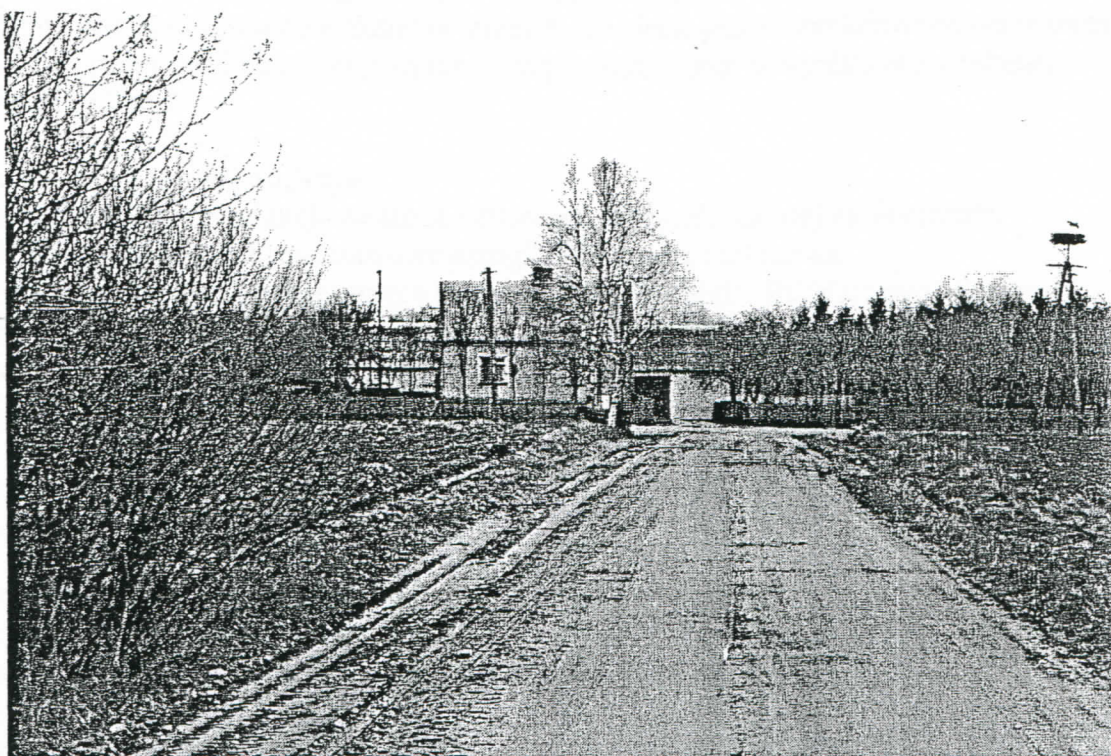
Adoptowanie do celów rekreacyjnych opuszczonych siedlisk.

Poprawa jakości dróg we wsi.

Zalesienia i dolesienia na terenach o słabych warunkach glebowych, z koniecznością zachowania bioróżnorodności i w oparciu o występujące jednostki fitosocjologiczne.

Rozwój infrastruktury wodno-kanalizacyjnej połączonej z oczyszczaniem ścieków (budowa biooczyszczalni).

Orłowo



Powierzchnia

208.9 ha

Formy ochrony przyrody

Projektowany użytek ekologiczny.

Położenie

Wieś znajduje się na Pojezierzu Zachodniosuwalskim. Obszar położony jest na wysokości 162 – 184 m n.p.m., kotlinowato obniża się ku centrum. Wysoczyzna urozmaicona jest licznymi pagórkami i niezbyt stromymi stokami opada ku centralnemu obniżeniu. Teren wykorzystywany jest rolniczo, głównie pod uprawy. W centrum znajduje się duży nieużytek. Przez wieś przebiega droga krajowa Suwałki – Olecko. Wieś pełni funkcje rolniczą.

Mocne punkty:

Położenie na obszarach czystych ekologicznie.

Obszar wsi wolny jest od podmokłych gruntów słabonośnych.

Łatwa dostępność komunikacyjna

Wieś posiada wodociąg.

Słabe punkty:

Zabudowa rozproszona.

Dominacja gleb słabych 5 klasa.

Brak zwartych obszarów leśnych.

Szanse:

Produkcja i sprzedaż ekologicznie czystej żywności.

Rozwój działalności gospodarczej we wsi – usługi.

Rozwój przedsiębiorstw usługowo-produkcyjnych (usługi dla ludność i rolnictwa).

Zagrożenia:

Pogarszającym się stan drogi i wywołany wzrastającym ruchem samochodowym.
Brak możliwości uzyskiwania godziwych dochodów wyłącznie z rolnictwa.
Obniżenie poziomu życia mieszkańców przez brak miejsc pracy i niedoinwestowanie terenu.
Możliwość stopniowej degradacji środowiska przyrodniczego w wyniku nieracjonalnej gospodarki rolnej.

Proponowane kierunki rozwoju

Gospodarka rolna – produkcja roślinna i zwierzęca żywności czystej ekologicznie.
Działalność gospodarcza, podstawowe usługi dla ludności i rolnictwa.
Działalność gospodarcza obsługująca drogę krajową Suwałki – Bakałarzewo-Olecko.
Działalność agroturystyczna wykorzystująca położenie oraz istniejące walory środowiska przyrodniczego i kulturowego.
Zalesienia i zadrzewienia.

Uwarunkowania wykluczające zabudowę

Brak

Uwarunkowania ograniczające zabudowę

Planowany użytek ekologiczny
Strefa 200 m wzdłuż krajowej drogi Suwałki – Olecko.

Kierunki zagospodarowania przestrzennego

Produkcja zdrowej żywności na terenach o najlepszych warunkach glebowych, klimatycznych – szeroki profil produkcji rolnej w oparciu o naturalne techniki upraw i wycofanie lub zdecydowane ograniczenie środków chemicznych.
Rozwój działalności gospodarczej usługi związanej z obsługą drogi krajowej Suwałki – Bakałarzewo-Olecko.
Powstawanie małych zakładów drobnej wytwórczości lub przetwórstwa spożywczego, których produkcja nie będzie naruszała walorów środowiska naturalnego regionu.
Adoptowanie do celów rekreacyjnych opuszczonych siedlisk.
Tworzenie kwater agroturystycznych, stworzenie wypoczynku całorocznego i baz żywienia u rolników w oparciu o istniejącą zabudowę lub budowę nowych obiektów o tej funkcji z uwzględnieniem architektury regionalnej głównie w pd. części wsi.
Poprawa jakości dróg we wsi.
Zalesienia i dolesienia na terenach o słabych warunkach glebowych, z koniecznością zachowania bioróżnorodności i w oparciu o występujące jednostki fitosocjologiczne.
Poprawa jakości dróg we wsi.

Płociczno



Powierzchnia

506.9 ha

Formy ochrony przyrody

Strefa chronionego krajobrazu.

Położenie

Wieś znajduje się na Pojezierzu Zachodniosuwalskim, leży na wysokości 163 – 185 m n.p.m. Jej obszar jest on słabo urozmaicony niewielkimi wzniesieniami, których stoki dość łagodnie opadają przeważnie ku pn-zach.

Mocne punkty:

Położenie na obszarach czystych ekologicznie.

Obszar wsi wolny jest od podmokłych gruntów słabonośnych.

Wieś posiada wodociąg.

Słabe punkty:

Zabudowa rozproszona.

Znikoma ilość lasów.

Szanse:

Produkcja i sprzedaż ekologicznie czystej żywności.

Rozwój przedsiębiorstw usługowo-produkcyjnych (usługi dla ludność i rolnictwa).

Rozwój usług turystycznych.

Rozwój mieszkalnictwa, powstanie nowych inwestycji..

Zagrożenia:

Obniżenie poziomu życia mieszkańców przez brak miejsc pracy i niedoinwestowanie terenu. Możliwość stopniowej degradacji środowiska przyrodniczego w wyniku nieracjonalnej gospodarki rolnej.

Proponowane kierunki rozwoju

Gospodarka rolna – produkcja roślinna i zwierzęca żywności czystej ekologicznie.

Działalność gospodarcza, podstawowe usługi dla ludności i rolnictwa.

Rozwój budownictwa jednorodzinnego i willowego o wysokim standardzie dla mieszkańców Suwałk.

Działalność gospodarcza obsługująca drogę krajową Suwałki – Bakałarzewo-Olecko.

Działalność agroturystyczna wykorzystująca położenie oraz istniejące walory środowiska przyrodniczego i kulturowego.

Zalesienia i zadrzewienia.

Uwarunkowania ograniczające zabudowę

Strefa chronionego krajobrazu

Kierunki zagospodarowania przestrzennego

Produkcja zdrowej żywności na terenach o najlepszych warunkach glebowych, klimatycznych – szeroki profil produkcji rolnej w oparciu o naturalne techniki upraw i wycofanie lub zdecydowane ograniczenie środków chemicznych.

Rozwój działalności gospodarczej usługi związanej z obsługą drogi krajowej Suwałki – Bakałarzewo-Olecko.

Powstawanie małych zakładów drobnej wytwórczości lub przetwórstwa spożywczego, których produkcja nie będzie naruszać walorów środowiska naturalnego regionu.

Tworzenie kwater agroturystycznych, stworzenie wypoczynku całorocznego i baz wyżywieniowych u rolników w oparciu o istniejącą zabudowę lub budowę nowych obiektów o tej funkcji z uwzględnieniem architektury regionalnej głównie w pd.części wsi.

Adoptowanie do celów rekreacyjnych opuszczonych siedlisk.

Zalesienia i dolesienia na terenach o słabych warunkach glebowych, z koniecznością zachowania bioróżnorodności i w oparciu o występujące jednostki fitosocjologiczne.

Poprawa jakości dróg we wsi.

Podwólczanka



Powierzchnia

80.4 ha

Formy ochrony przyrody

Strefa chronionego krajobrazu.

Położenie

Obszar wsi jest położony na Pojezierzu Zachodniosuwalskim, terenu jest raczej płaski, urozmaica go jedynie niewielka dolina o równoleżnikowym przebiegu i kilka pagórków położonych na wysoczyźnie. Nachylenie stoków jest nieznaczne rzadko kiedy przekracza 5° . Obszar w przeważającym stopniu użytkowany jest rolniczo, nieużytki zajmują niewielką powierzchnię we wsch. części wsi.

Mocne punkty:

Położenie na obszarach czystych ekologicznie.

Skupiona zabudowa szeregową.

Położenie w strefie chronionego krajobrazu.

Wieś posiada wodociąg.

Słabe punkty:

Brak zwartych obszarów leśnych.

Trudna dostępność komunikacyjna

Zdecydowana większość ludzi utrzymuje się z rolnictwa.

Szanse:

Produkcja i sprzedaż ekologicznie czystej żywności.

Rozwój działalności gospodarczej we wsi – usługi.

Zagrożenia:

Niewielkie możliwości zapewnienia alternatywnych źródeł dochodu, poza rolnictwem.
Odpływ i starzenie się ludności.

Proponowane kierunki rozwoju

Gospodarka rolna – produkcja roślinna i zwierzęca żywności czystej ekologicznie.
Działalność gospodarcza usługowa i produkcyjna w obrębie zwartej zabudowy wsi.
Działalność agroturystyczna wykorzystująca położenie oraz istniejące walory środowiska przyrodniczego i kulturowego.
Rozwój zabudowy letniskowej ograniczony do zasiedlenia starych siedlisk.
Zalesienia i zadrzewienia.

Uwarunkowania wykluczające zabudowę

Grunty słabonośne.
Niewielkie powierzchnie dobrych gleby podlegających ochronie.

Uwarunkowania ograniczające zabudowę

Strefa chronionego krajobrazu
Planowany użytek ekologiczny

Kierunki zagospodarowania przestrzennego

Produkcja zdrowej żywności na terenach o najlepszych warunkach glebowych, klimatycznych – szeroki profil produkcji rolnej w oparciu o naturalne techniki upraw i wycofanie lub zdecydowane ograniczenie środków chemicznych.
Rozwój hodowli dobrych ras bydła rzeźnego i mięsnego, powiększenie obszarów pastwisk kosztem upraw polowych na terenach o słabych warunkach glebowych i zwiększonej wilgotności.
Tworzenie kwater agroturystycznych, stworzenie wypoczynku całorocznego u rolników.
Adoptowanie do celów rekreacyjnych opuszczonych siedlisk.
Niewielkie zalesienia i dolesienia na terenach o słabych warunkach glebowych z koniecznością zachowania bioróżnorodności i w oparciu o występujące jednostki fitosocjologiczne.
Poprawa jakości dróg we wsi.

Sadłowina



Powierzchnia

404.9 ha

Formy ochrony przyrody

Strefa chronionego krajobrazu

Położenie

Sadłowina położona jest na Pojezierzu Zachodniosuwalskim. Teren jest słabo urozmaiconą wysoczyzną polodowcową rozciętą doliną Rospudy, do której teren ten opada dość stromymi stokami dochodzącymi nawet do 20°. Większe kompleksy leśne znajdują się w dolinie Rospudy i w zach. części wsi, obszary rolnicze zajmują środkową część Sadłowiny.

Przez wieś przebiega pieszy szlak turystyczny oraz szlak kajakowy doliny Rospudy. Istnieje koncepcja przeprowadzenia międzyregionalnej trasy rowerowej Stańczyki - Augustów. Atrakcją są dwa punkty widokowe na jez. Sumowo.

Mocne punkty:

Położenie na obszarach czystych ekologicznie.

Zabudowa szeregowa.

Położenie przy szlaku kajakowym Rospudy i turystycznym szlaku pieszym oraz rowerowym.

Położenie w strefie chronionego krajobrazu.

Dostęp do jeziora.

Wieś posisda wodociąg.

Słabe punkty:

Słaba dostępność komunikacyjna.

Dominacja gleb słabych 5 klasa.

Zdecydowana większość ludzi utrzymuje się z rolnictwa.

Szanse:

Produkcja i sprzedaż ekologicznie czystej żywności.

Rozwój usług turystycznych.

Zagrożenia:

- Niewielkie możliwości zapewnienia alternatywnych źródeł dochodu, poza rolnictwem.
- Odptyw i starzenie się ludności.
- Nadmierna parcelacja gruntów, prowadząca do powstania niewielkich działek.
- Powstawanie samowoli budowlanych.
- Zanieczyszczenie wód Rospudy i jez. Sumowo.

Proponowane kierunki rozwoju

- Gospodarka rolna - produkcja roślinna i zwierzęca żywności czystej ekologicznie.
- Działalność gospodarcza, podstawowe usługi dla ludności i rolnictwa wspomagające ośrodek gminny.
- Rozwój usług związanych z obsługą ruchu turystycznego.
- Działalność agroturystyczna wykorzystująca położenie oraz istniejące walory środowiska przyrodniczego i kulturowego.
- Rozwój zabudowy letniskowej.
- Gospodarka leśna - zalesienia i zadrzewienia.

Uwarunkowania wykluczające zabudowę

- Kompleksy leśne.
- Strefa ochronna wód jez. Bolesty i rzeki Rospudy.

Uwarunkowania ograniczające zabudowę.

- Obszar chronionego krajobrazu.

Kierunki zagospodarowania przestrzennego

- Produkcja zdrowej żywności na terenach o najlepszych warunkach glebowych, klimatycznych – szeroki profil produkcji rolnej w oparciu o naturalne techniki upraw i wycofanie lub zdecydowane ograniczenie środków chemicznych.
- Rozwój hodowli dobrych ras bydła rzeźnego i mięsnego.
- Powiększenie obszarów pastwisk kosztem upraw polowych na terenach o słabych warunkach glebowych.
- Produkcja zdrowej żywności roślinnej w tym warzywnictwo.
- Niewielkie zalesienia i dolesienia na terenach o słabych warunkach glebowych z koniecznością zachowania bioróżnorodności i w oparciu o występujące jednostki fitosocjologiczne.
- Turystyczne zagospodarowanie szlaku kajakowego Rospudy, stworzenie pola biwakowego, usług obsługujących ruch turystyczny i wypoczynek letniskowy.
- Tworzenie kwater agroturystycznych, stworzenie wypoczynku całorocznego u rolników.
- Adoptowanie do celów rekreacyjnych opuszczonych siedlisk.
- Przeznaczenie części terenów użytkowanych rolniczo pod zabudowę letniskową z zastosowaniem kryteriów obowiązujących na terenie objętym ochroną krajobrazu.
- Poprawa jakości dróg we wsi.

Skazdub Nowy



Powierzchnia

387 ha

Formy ochrony przyrody

brak

Położenie

Wieś położona jest na Pojezierzu Zachodniosuwalskim. Leży na pd-zach stoku (173-190 m n.p.m.) wysoczyzny opadającej w stronę niewielkiej dolinki rzecznej. Urozmaicenie terenu jest niewielkie. Na terenie wsi najniższym punktem jest jezioro Skazdubek (strefa ciszy). Obszar prawie w całości użytkowany jest rolniczo. Przez Skazdub prowadzi utwardzona droga Suwałki – Chmielówka – Bakalarzewo. Wieś pełni funkcję rolniczą i usługową na elementarnym poziomie.

Istnieje koncepcja poprowadzenia przez Skazdub regionalnej ścieżki rowerowej Bakalarzewo – Nowa Turówka.

Mocne punkty:

Położenie na obszarach czystych ekologicznie.

Łatwy dostęp komunikacyjny.

Szeregowa zabudowa.

Duży udział dobrych 3 klasa, wartych ochrony.

Słabe punkty:

Zabudowa rozproszona.

Brak sieci wodno-kanalizacyjnej.

Znikoma ilość lasów.

Grunty słabonośne.

Szanse:

Produkcja i sprzedaż ekologicznie czystej żywności.
Rozwój przedsiębiorstw usługowo-produkcyjnych (usługi dla ludność i rolnictwa).
Rozwój usług turystycznych.

Zagrożenia:

Niewielkie możliwości zapewnienia alternatywnych źródeł dochodu, poza rolnictwem.
Obniżenie poziomu życia mieszkańców przez brak miejsc pracy i niedoinwestowanie terenu.
Możliwość stopniowej degradacji środowiska przyrodniczego w wyniku nieracjonalnej gospodarki rolnej.

Proponowane kierunki rozwoju

Gospodarka rolna – produkcja roślinna i zwierzęca żywności czystej ekologicznie.
Gospodarka hodowlana, ograniczenie hodowli trzody na rzecz bydła na glebach słabszych.
Zalesienia i zadrzewienia.
Działalność gospodarcza – podstawowe usługi dla ludności.
Działalność agroturystyczna wykorzystująca położenie oraz istniejące walory środowiska przyrodniczego i kulturowego.
Zalesienia i zadrzewienia.

Uwarunkowania wykluczające zabudowę

Strefa ochrony wód 200 m wokół jeziora.
Tren projektowanego wysypiska śmieci.

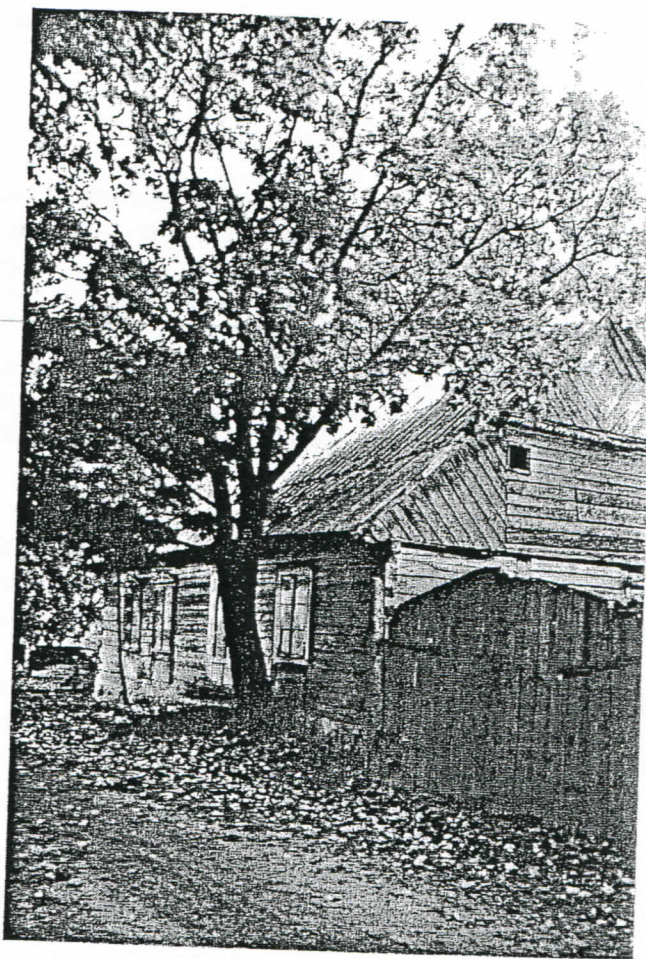
Uwarunkowania ograniczające zabudowę

Brak

Kierunki zagospodarowania przestrzennego

Produkcja zdrowej żywności na terenach o najlepszych warunkach glebowych, klimatycznych – szeroki profil produkcji rolnej w oparciu o naturalne techniki upraw i wycofanie lub zdecydowane ograniczenie środków chemicznych.
Rozwój hodowli dobrych ras bydła rzeźnego i mlecznego, zwiększenie obszarów pastwisk kosztem upraw polowych na terenach o niskich walorach glebowych.
Zagospodarowanie gruntów będących własnością skarbu państwa, szczególnie posiadających dobre warunki glebowe.
Powstawanie małych zakładów drobnej wytwórczości lub przetwórstwa spożywczego, których produkcja nie będzie naruszała walorów środowiska naturalnego regionu.
Adoptowanie do celów rekreacyjnych opuszczonych siedlisk.
Tworzenie kwater agroturystycznych, stworzenie wypoczynku całorocznego i baz wyżywieniowych u rolników w oparciu o istniejącą zabudowę lub budowę nowych obiektów o tej funkcji z uwzględnieniem architektury regionalnej.
Przeznaczenie części terenów użytkowanych rolniczo pod zabudowę letniskową, która będzie w zgodzie z krajobrazem przyrodniczym i kulturowym.
Rozwój infrastruktury wodno-kanalizacyjnej połączonej z oczyszczaniem ścieków (budowa biooczyszczalni).
Zalesienia i dolesienia na terenach o słabych warunkach glebowych, z koniecznością zachowania bioróżnorodności i w oparciu o występujące jednostki fitosocjologiczne.
Poprawa jakości dróg we wsi.

Skazdub Stary



Powierzchnia

Formy ochrony przyrody

807.3 ha

Obszar chronionego krajobrazu

Położenie

Wieś położona jest na Pojezierzu Zachodniosuwalskim, na pd-zach stoku (161-181 m n.p.m.) wysoczyzny opadającej w stronę rozległej doliny rzecznej. Urozmaicenie terenu jest niewielkie. Na terenie wsi najniższym punktem jest jezioro Skazdubek (strefa ciszy). Teren prawie w całości użytkowany jest rolniczo. Przez Skazdub prowadzi utwardzona droga Suwałki – Chmielówka – Bakalarzewo. Wieś pełni funkcję rolniczą i usługową na elementarnym poziomie.

Istnieje koncepcja poprowadzenia przez Skazdub regionalnej ścieżki rowerowej Bakalarzewo – Nowa Turówka.

Mocne punkty:

Położenie na obszarach czystych ekologicznie.

Łatwy dostęp komunikacyjny.

Kompleksy leśne.

Duży udział dobrych 3 klasa, wartych ochrony.

Istniejąca sieć wodociągowa

Słabe punkty:

Zabudowa rozproszona.
Brak sieci wodno-kanalizacyjnej.
Znikoma ilość lasów.
Grunty słabonośne.

Szanse:

Produkcja i sprzedaż ekologicznie czystej żywności.
Rozwój przedsiębiorstw usługowo-produkcyjnych (usługi dla ludność i rolnictwa).
Rozwój usług turystycznych.

Zagrożenia:

Niewielkie możliwości zapewnienia alternatywnych źródeł dochodu, poza rolnictwem.
Obniżenie poziomu życia mieszkańców przez brak miejsc pracy i niedoinwestowanie terenu.
Możliwość stopniowej degradacji środowiska przyrodniczego w wyniku nieracjonalnej gospodarki rolnej.

Proponowane kierunki rozwoju

Gospodarka rolna – produkcja roślinna i zwierzęca żywności czystej ekologicznie.
Gospodarka hodowlana, ograniczenie hodowli trzody na rzecz bydła na glebach słabszych.
Działalność gospodarcza – podstawowe usługi dla ludności.
Działalność agroturystyczna wykorzystująca położenie oraz istniejące walory środowiska przyrodniczego i kulturowego.
Rozwój zabudowy letniskowej.
Zalesienia i zadrzewienia.

Uwarunkowania wykluczające zabudowę

Strefa ochrony wód 200 m wokół jeziora.
Teren projektowanej stacji hydroforowej z ujęciem wody.

Uwarunkowania ograniczające zabudowę

Obszar chronionego krajobrazu.

Kierunki zagospodarowania przestrzennego

Produkcja zdrowej żywności na terenach o najlepszych warunkach glebowych, klimatycznych – szeroki profil produkcji rolnej w oparciu o naturalne techniki upraw i wycofanie lub zdecydowane ograniczenie środków chemicznych.
Rozwój hodowli dobrych ras bydła rzeźnego i mlecznego, zwiększenie obszarów pastwisk kosztem upraw polowych na terenach o niskich walorach glebowych.
Zagospodarowanie gruntów będących własnością skarbu państwa, szczególnie posiadających dobre warunki glebowe.
Powstawanie małych zakładów drobnej wytwórczości lub przetwórstwa spożywczego, których produkcja nie będzie naruszała walorów środowiska naturalnego regionu.
Tworzenie kwater agroturystycznych, stworzenie wypoczynku całorocznego i baz wyżywieniowych u rolników w oparciu o istniejącą zabudowę lub budowę nowych obiektów o tej funkcji z uwzględnieniem architektury regionalnej.
Adaptowanie do celów rekreacyjnych opuszczonych siedlisk.
Przeznaczenie części terenów użytkowanych rolniczo pod zabudowę letniskową, która będzie w zgodzie z krajobrazem przyrodniczym i kulturowym.
Budowa kanalizacji oczyszczalni ścieków.
Zalesienia i dolesienia na terenach o słabych warunkach glebowych, z koniecznością zachowania bioróżnorodności i w oparciu o występujące jednostki fitosocjologiczne.
Poprawa jakości dróg we wsi.

Słupie



Powierzchnia

301 ha

Formy ochrony przyrody -

Projektowany użytek ekologiczny

Położenie

Wieś leży na Pojezierzu Zachodniosuwalskim. Słabo urozmaicony obszar położony jest na wysokości 174 – 194 m n.p.m. Krótkie i łagodne stoki opadają ku niewielkiej dolinie, lekko zabagnionej. Teren prawie w całości użytkowany jest rolniczo, niewielkie powierzchnie nieużytków usytuowane są w centrum wsi. Przez Słupie prowadzi utwardzona droga Suwałki – Chmielówka – Bakałarzewo. Wieś pełni funkcję rolniczą i usługową na elementarnym poziomie.

Istnieje koncepcja poprowadzenia przez Słupie regionalnej ścieżki rowerowej Bakałarzewo – Nowa Turówka.

Mocne punkty:

Położenie na obszarach czystych ekologicznie.

Obszar dostępny komunikacyjnie.

Słabe punkty:

Dominacja gleb słabych 5 klasy.

Zdecydowana większość ludzi utrzymuje się z rolnictwa.

Zabudowa rozproszona.

Brak sieci wodno-kanalizacyjnej.

Szanse:

Produkcja i sprzedaż ekologicznie czystej żywności.

Małe przetwórstwo spożywcze.

Rozwój przedsiębiorstw usługowo-produkcyjnych (usługi dla ludność i rolnictwa).

Rozwój usług turystycznych.

Zagrożenia:

Niewielkie możliwości zapewnienia alternatywnych źródeł dochodu, poza rolnictwem.
Obniżenie poziomu życia mieszkańców przez brak miejsc pracy i niedoinwestowanie terenu.
Możliwość stopniowej degradacji środowiska przyrodniczego w wyniku nieracjonalnej gospodarki rolnej.

Proponowane kierunki rozwoju

Gospodarka rolna – produkcja roślinna i zwierzęca żywności czystej ekologicznie.
Gospodarka hodowlana, ograniczenie hodowli trzody na rzecz bydła na glebach słabszych.
Działalność gospodarcza, w tym podstawowe usługi dla ludności i rolnictwa.
Rozwój budownictwa jednorodzinnego i willowego o wysokim standardzie dla mieszkańców Suwałk.
Działalność agroturystyczna wykorzystująca położenie oraz istniejące walory środowiska przyrodniczego i kulturowego.
Rozwój zabudowy letniskowej.
Zalesienia i zadrzewienia.

Uwarunkowania wykluczające zabudowę

Występowanie podmokłych gruntów słabonośnych.
Strefa ochronna 200 m wzdłuż rzeki Szczeberki.
Kompleksy leśne.

Uwarunkowania ograniczające zabudowę

Projektowany użytek ekologiczny

Kierunki zagospodarowania przestrzennego

Produkcja zdrowej żywności na terenach o najlepszych warunkach glebowych, klimatycznych – szeroki profil produkcji rolnej w oparciu o naturalne techniki upraw i wycofanie lub zdecydowane ograniczenie środków chemicznych.
Rozwój hodowli dobrych ras bydła rzeźnego i mlecznego, powiększenie obszarów pastwisk kosztem upraw polowych na wyjątkowo słabych glebach.
Powstawanie małych zakładów drobnej wytwórczości lub przetwórstwa spożywczego, których produkcja nie będzie naruszała walorów środowiska naturalnego regionu.
Przeznaczenie części terenów użytkowanych rolniczo pod zabudowę mieszkaniową.
Adaptowanie do celów rekreacyjnych opuszczonych siedlisk.
Tworzenie kwater agroturystycznych, stworzenie wypoczynku całorocznego i baz wyżywieniowych u rolników w oparciu o istniejącą zabudowę lub budowę nowych obiektów o tej funkcji z uwzględnieniem architektury regionalnej.
Przeznaczenie części terenów użytkowanych rolniczo pod zabudowę letniskową, która będzie w zgodzie z krajobrazem przyrodniczym i kulturowym.
Rozwój infrastruktury wodno-kanalizacyjnej połączonej z oczyszczaniem ścieków (budowa biooczyszczalni).
Poprawa jakości dróg we wsi.
Zalesienia i dolesienia na terenach o słabych warunkach glebowych, z koniecznością zachowania bioróżnorodności i w oparciu o występujące jednostki fitosocjologiczne.

Sokołowo



Powierzchnia

444.8 ha

Formy ochrony przyrody

Projektowany użytek ekologiczny

Położenie

Wieś leży na Pojezierzu Zachodniosuwalskim. Teren jest słabo urozmaicony, położony na wysokości 176 – 194 m n.p.m. Krótkie i łagodne stoki opadają ku dolinie Szczeberki, lekko zabagnionej. Obszar prawie w całości użytkowany jest rolniczo, niewielkie powierzchnie nieużytków usytuowane są w centrum wsi.

Mocne punkty:

- Położenie na obszarach czystych ekologicznie.
- Obszar wsi wolny jest od podmokłych gruntów słabonośnych.
- Położenie w strefie oddziaływania ekonomicznego Suwałk.
- Wieś posiada wodociąg
- Wieś jest stelefonizowana.

Słabe punkty:

Dominacja gleb słabych 5 klasa.

Udział w gospodarce większość ludzi utrzymuje się z rolnictwa.

Struktura rozproszona.

Produkcja i sprzedaż ekologicznie czystej żywności.

Rozwój usług turystycznych.

Rozwój przedsiębiorstw usługowo-produkcyjnych oddziaływanie strefy ekonomicznej Suwałk.

Rozwój działalności usługowej na podstawowym poziomie.

Zagrożenia:

Niewielkie możliwości zapewnienia alternatywnych źródeł dochodu, poza rolnictwem.
Obniżenie poziomu życia mieszkańców przez brak miejsc pracy i niedoinwestowanie terenu.
Możliwość stopniowej degradacji środowiska przyrodniczego w wyniku nieracjonalnej gospodarki rolnej.

Proponowane kierunki rozwoju

Gospodarka rolna – produkcja roślinna i zwierzęca żywności czystej ekologicznie.
Gospodarka hodowlana, ograniczenie hodowli trzody na rzecz bydła na glebach słabszych.
Działalność gospodarcza – produkcyjno-usługowa, w tym podstawowe usługi dla ludności i rolnictwa.
Rozwój budownictwa jednorodzinnego i willowego o wysokim standardzie dla mieszkańców Suwałk.
Działalność agroturystyczna wykorzystująca położenie oraz istniejące walory środowiska przyrodniczego i kulturowego.
Rozwój zabudowy letniskowej.
Zalesienia i zadrzewienia.

Uwarunkowania wykluczające zabudowę

Występowanie podmokłych gruntów słabonośnych.
Strefa ochronna 200 m wzdłuż rzeki Szczeberki.
Kompleksy leśne.

Uwarunkowania ograniczające zabudowę

Projektowany użytek ekologiczny.

Kierunki zagospodarowania przestrzennego

Produkcja zdrowej żywności na terenach o najlepszych warunkach glebowych, klimatycznych – szeroki profil produkcji rolnej w oparciu o naturalne techniki upraw i wycofanie lub zdecydowane ograniczenie środków chemicznych.
Rozwój hodowli dobrych ras bydła rzeźnego i mlecznego, powiększenie obszarów pastwisk kosztem upraw polowych na terenach o słabych warunkach glebowych.
Produkcja zdrowej żywności roślinnej warzywnictwo, ogrodnictwo, zboża.
Przeznaczenie części terenów użytkowanych rolniczo pod zabudowę mieszkaniową.
Zagospodarowanie gruntów będących własnością skarbu państwa, szczególnie posiadających dobre warunki glebowe.
Działalność gospodarcza – produkcyjno-usługowa, w tym podstawowe usługi dla ludności i rolnictwa.
Przeznaczenie części terenów użytkowanych rolniczo pod zabudowę letniskową z wyłączeniem gruntów cennych rolniczo.
Tworzenie kwater agroturystycznych, stworzenie wypoczynku całorocznego u rolników.
Adoptowanie do celów rekreacyjnych opuszczonych siedlisk.
Zalesienia i dolesienia na terenach o słabych warunkach glebowych.
Poprawa jakości dróg we wsi.
Zalesienia i dolesienia na terenach o słabych warunkach glebowych, z koniecznością zachowania bioróżnorodności i w oparciu o występujące jednostki fitosocjologiczne.

Suchorzec



Powierzchnia

519.3 ha

Formy ochrony przyrody

Projektowany użytek ekologiczny

Położenie

Wieś leży na Pojezierzu Zachodniosuwalskim. Jest to urozmaicona niewielkimi pagórkami i obniżeniami wysoczyzna polodowcowa. Jej stoki opadające ku pd-zach są długie i łagodne. Teren w większości użytkowany jest rolniczo, lasy zajmują niewielkie powierzchnie w północnej części wsi. Suchorzec pełni funkcje rolniczą.

Mocne punkty:

Położenie na obszarach czystych ekologicznie.

Obszar wsi wolny jest od podmokłych gruntów słabonośnych.

Słabe punkty:

Zabudowa rozproszona.

Dominacja gleb słabych 5 klasa.

Zdecydowana większość ludzi utrzymuje się z rolnictwa.

Słaba dostępność komunikacyjna

Brak sieci wodociągowej.

Szanse:

Produkcja i sprzedaż ekologicznie czystej żywności.

Rozwój działalności gospodarczej we wsi w tym usługi turystyczne.

Zagrożenia:

Niewielkie możliwości zapewnienia alternatywnych źródeł dochodu, poza rolnictwem.

Obniżenie poziomu życia mieszkańców przez brak miejsc pracy i niedoinwestowanie terenu.

Proponowane kierunki rozwoju

Gospodarka rolna – produkcja roślinna i zwierzęca żywności czystej ekologicznie.
Gospodarka hodowlana, ograniczenie hodowli trzody na rzecz bydła na glebach słabszych.
Działalność gospodarcza, w tym podstawowe usługi dla ludności i rolnictwa.
Działalność agroturystyczna wykorzystująca położenie oraz istniejące walory środowiska przyrodniczego i kulturowego.
Rozwój zabudowy letniskowej.
Zalesienia i zadrzewienia.

Uwarunkowania wykluczające zabudowę

Kompleksy leśne.
Projektowane wysypisko śmieci.

Uwarunkowania ograniczające zabudowę

Projektowany użytek ekologiczny

Kierunki zagospodarowania przestrzennego

Produkcja zdrowej żywności na terenach o najlepszych warunkach glebowych, klimatycznych – szeroki profil produkcji rolnej w oparciu o naturalne techniki upraw i wycofanie lub zdecydowane ograniczenie środków chemicznych.
Rozwój hodowli dobrych ras bydła rzeźnego i mlecznego, uwarunkowany dużym udziałem pastwisk w ogólnej powierzchni wsi.
Powiększenie obszarów pastwisk kosztem upraw polowych.
Tworzenie kwater agroturystycznych, stworzenie wypoczynku całorocznego u rolników.
Adoptowanie do celów rekreacyjnych opuszczonych siedlisk.
Przeznaczenie części terenów użytkowanych rolniczo pod zabudowę letniskową z wyłączeniem gruntów cennych rolniczo.
Rozwój infrastruktury wodno-kanalizacyjnej.
Zalesienia i dolesienia na terenach o słabych warunkach glebowych, z koniecznością zachowania bioróżnorodności i w oparciu o występujące jednostki fitosocjologiczne.
Poprawa jakości dróg we wsi.

Wólka



Powierzchnia

415.2 ha

Formy ochrony przyrody -

Strefa chronionego krajobrazu.

Położenie

Wieś położona na Pojezierzu Zachodniosuwalskim. Obszar wsi całkowicie położony jest w dolinie Rospudy, przy wyjątkowo malowniczym jej odcinku ograniczonym jeziorami Bolesty i Okragłe. Obszary pozadolinne są w niewielkim stopniu użytkowane rolniczo. Lasy zajmują znaczną część powierzchni wsi. Wólka pełni funkcję rolniczą. Przez Wólkę przebiega turystyczny szlak kajakowy Rospudy.

Mocne punkty:

Położenie na obszarach czystych ekologicznie.

Położenie przy szlaku kajakowym Rospudy.

Położenie w strefie chronionego krajobrazu.

Dostęp do jeziora.

Wieś posiada wodociąg.

Słabe punkty:

Zabudowa rozproszona.

Słaba dostępność komunikacyjna.

Dominacja gleb słabych 5 i 6 klasa.

Występowanie gruntów słabonośnych.

Szanse:

Produkcja i sprzedaż ekologicznie czystej żywności.

Rozwój usług turystycznych.

Zagrożenia:

Niewielkie możliwości zapewnienia alternatywnych źródeł dochodu, poza rolnictwem.
Odpływ i starzenie się ludności.
Nadmierna parcelacja gruntów, prowadząca do powstania niewielkich działek.
Powstawanie samowoli budowlanych.
Zanieczyszczenie wód Rospudy i jez. Okragłe i Bolesty.

Proponowane kierunki rozwoju

Gospodarka leśna.
Gospodarka rolna - produkcja roślinna i zwierzęca żywności czystej ekologicznie.
Rozwój usług związanych z obsługą ruchu turystycznego.
Działalność agroturystyczna wykorzystująca położenie oraz istniejące walory środowiska przyrodniczego i kulturowego.
Rozwój zabudowy letniskowej.

Uwarunkowania wykluczające zabudowę

Kompleksy leśne.
Strefa ochronna wód jezior Okragłe i Bolesty i rzeki Rospudy.

Uwarunkowania ograniczające zabudowę.

Obszar chronionego krajobrazu.

Kierunki zagospodarowania przestrzennego

Produkcja zdrowej żywności na terenach o najlepszych warunkach glebowych, klimatycznych – szeroki profil produkcji rolnej w oparciu o naturalne techniki upraw i wycofanie lub zdecydowane ograniczenie środków chemicznych.
Zalesienia i dolesienia na terenach o słabych warunkach glebowych, z koniecznością zachowania bioróżnorodności i w oparciu o występujące jednostki fitosocjologiczne.
Turystyczne zagospodarowanie szlaku kajakowego Rospudy, stworzenie pola biwakowego, usług obsługujących ruch turystyczny i wypoczynek letniskowy.
Tworzenie kwater agroturystycznych, stworzenie wypoczynku całorocznego u rolników.
Adaptowanie do celów rekreacyjnych opuszczonych siedlisk.
Przeznaczenie części terenów użytkowanych rolniczo pod zabudowę letniskową z zastosowaniem kryteriów obowiązujących na terenie objętym ochroną krajobrazu.
Poprawa jakości dróg we wsi.

Wólka Folwark



Powierzchnia

Formy ochrony przyrody

309.7 ha

Strefa chronionego krajobrazu.

Położenie

Wieś położona na Pojezierzu Zachodniosuwalskim. Powierzchnia wsi jest mało urozmaicona, lekko pochylona ku dolinie Rospudy, w stronę pd-zach. Przy zach. granicy wsi znajdują się stromo nachylone stoki do 20°. W krajobrazie dominują pola uprawne z pastwiskami, niewielkie powierzchnie zajmują lasy. We wsi znajduje się punkt widokowy na jez. Okragłe. Istnieje koncepcja poprowadzenia przez wieś lokalnej ścieżki rowerowej. Wólka Folwark pełni funkcję rolniczą.

Mocne punkty:

Położenie na obszarach czystych ekologicznie.
Obszar wsi wolny jest od podmokłych gruntów słabonośnych.
Wieś posiada wodociąg.

Słabe punkty:

Dominacja gleb słabych 5 klasa.
Brak zwartych obszarów leśnych.
Słaba dostępność komunikacyjna
Zabudowa rozproszona.

Szanse:

Produkcja i sprzedaż ekologicznie czystej żywności.
Rozwój działalności gospodarczej we wsi – usługi.

Zagrożenia:

Brak możliwości uzyskiwania godziwych dochodów wyłącznie z rolnictwa.
Niewielkie możliwości zapewnienia alternatywnych źródeł dochodu, poza rolnictwem.
Obniżenie poziomu życia mieszkańców przez brak miejsc pracy i niedoinwestowanie terenu.

Proponowane kierunki rozwoju

Gospodarka rolna – produkcja roślinna i zwierzęca żywności czystej ekologicznie.
Działalność gospodarcza, w tym podstawowe usługi dla ludności i rolnictwa.
Działalność agroturystyczna wykorzystująca położenie oraz istniejące walory środowiska przyrodniczego i kulturowego.
Rozwój zabudowy letniskowej.
Zalesienia i zadrzewienia.

Uwarunkowania wykluczające zabudowę

Planowany użytek ekologiczny.
Projektowany obszar wiejskiego punktu gromadzenia odpadów.

Uwarunkowania ograniczające zabudowę

Strefa chronionego krajobrazu.
Punkt widokowy.

Kierunki zagospodarowania przestrzennego

Produkcja zdrowej żywności na terenach o najlepszych warunkach glebowych, klimatycznych – szeroki profil produkcji rolnej w oparciu o naturalne techniki upraw i wycofanie lub zdecydowane ograniczenie środków chemicznych.
Tworzenie kwater agroturystycznych, stworzenie wypoczynku całorocznego u rolników.
Adoptowanie do celów rekreacyjnych opuszczonych siedlisk.
Przeznaczenie części terenów użytkowanych rolniczo pod zabudowę letniskową, która będzie w zgodzie z krajobrazem przyrodniczym i kulturowym.
Zalesienia i dolesienia na terenach o słabych warunkach glebowych, z koniecznością zachowania bioróżnorodności i w oparciu o występujące jednostki fitosocjologiczne.
Poprawa jakości dróg we wsi.

Zajączkowo



Powierzchnia 331.6 ha
Formy ochrony przyrody brak

Położenie

Wieś położona jest na pojezierzu Zachodniosuwalskim. Powierzchnia terenu jest mało urozmaicona, najwyższe wzniesienia znajdują się w centrum 190 m n.p.m., najniższe zaś (173 m) w kotlinowatym obniżeniu położonym w pn. części wsi. Nachylenie stoków jest niewielkie, rzadko kiedy przekracza 5°. Teren wsi to głównie użytki rolne, lasy prawie nie występują. Przez Zajączkowo prowadzi droga krajowa Suwałki – Bakalarzewo – Olecko. Wieś pełni funkcję rolniczą.

Mocne punkty:

Położenie na obszarach czystych ekologicznie.
Zabudowa szeregowa, skupiona.
Obszar wsi wolny jest od podmokłych gruntów słabonośnych.
Dobra dostępność komunikacyjna.
Położenie w strefie oddziaływania ekonomicznego Suwałk.
Wieś podiada wodociąg.
Wieś jest stelefonizowana.

Słabe punkty:

Dominacja gleb słabych 5 klasa, na pn-wsch krańcach wsi klasa 4.
Brak lasów.

Szanse:

Produkcja i sprzedaż ekologicznie czystej żywności.
Rozwój przedsiębiorstw usługowo-produkcyjnych oddziaływanie strefy ekonomicznej Suwałk.
Rozwój działalności usługowej na podstawowym poziomie.

Zagrożenia:

Niewielkie możliwości zapewnienia alternatywnych źródeł dochodu, poza rolnictwem.
Obniżenie poziomu życia mieszkańców przez brak miejsc pracy i niedoinwestowanie terenu.
Możliwość stopniowej degradacji środowiska przyrodniczego w wyniku nieracjonalnej gospodarki rolnej.

Proponowane kierunki rozwoju

Gospodarka rolna – produkcja roślinna i zwierzęca żywności czystej ekologicznie.
Działalność gospodarcza – produkcyjno-usługowa, w tym podstawowe usługi dla ludności i rolnictwa.
Działalność agroturystyczna wykorzystująca położenie oraz istniejące walory środowiska przyrodniczego i kulturowego.
Zalesienia i zadrzewienia.

Uwarunkowania wykluczające zabudowę

Brak

Uwarunkowania ograniczające zabudowę

Strefa 200 m wzdłuż drogi krajowej Suwałki – Bakalarzewo – Olecko.

Kierunki zagospodarowania przestrzennego

Produkcja zdrowej żywności na terenach o najlepszych warunkach glebowych, klimatycznych – szeroki profil produkcji rolnej w oparciu o naturalne techniki upraw i wycofanie lub zdecydowane ograniczenie środków chemicznych.
Produkcja roślinna warzywnictwo, ogrodnictwo, zboża rozwój gospodarstw wyspecjalizowanych.
Rozwój hodowli dobrych ras bydła rzeźnego i mlecznego, zwiększenie obszarów pastwisk kosztem upraw polowych na terenach o niskich walorach glebowych i niesprzyjających warunkach mikroklimatycznych.
Powstawanie małych zakładów drobnej wytwórczości lub przetwórstwa spożywczego, których produkcja nie będzie naruszała walorów środowiska naturalnego regionu.
Rozwój elementarnych usług wspomagających gminny ośrodek w obsłudze ludności.
Tworzenie kwater agroturystycznych, stworzenie wypoczynku całorocznego u rolników.
Adoptowanie do celów rekreacyjnych opuszczonych siedlisk.
Niewielkie zalesienia i dolesienia na terenach o słabych warunkach glebowych z koniecznością zachowania bioróżnorodności i w oparciu o występujące jednostki fitosocjologiczne.
Zadrzewianie i zakrzewianie prowadzone w strefie wzdłuż drogi krajowej Suwałki - Olecko w celu zminimalizowania niekorzystnych wpływów drogi na środowisko wsi.
Poprawa jakości dróg we wsi.

Zajączkowo Folwark



Powierzchnia 168.4 ha
Formy ochrony przyrody brak

Położenie

Wieś położona jest na pojezierzu Zachodniosuwalskim, na wysokości 175 – 193 m n.p.m. Obszar ten urozmaicony jest licznymi niewielkimi pagórkami i obniżeniami, rozcięty małą doliną. Jej dno jest lekko zabagnione. Malowniczości terenowi dodają niewielkie jeziorka położone pomiędzy wzniesieniami. Cały obszar użytkowany jest rolniczo, lasy zajmują niewielką powierzchnię. Przez Zajączkowo prowadzi droga krajowa Suwałki – Bakalarzewo – Olecko. Wieś pełni funkcję rolniczą.

Mocne punkty:

Położenie na obszarach czystych ekologicznie.
Dobra dostępność komunikacyjna.
Położenie w strefie oddziaływania ekonomicznego Suwałk.
Wieś posiada wodociąg.

Słabe punkty:

Dominacja gleb słabych 5 klasa.
Niewielka powierzchnia lasów.
Zabudowa rozproszona.

Szanse:

Produkcja i sprzedaż ekologicznie czystej żywności.
Rozwój przedsiębiorstw usługowo-produkcyjnych oddziaływanie strefy ekonomicznej Suwałk.

Zagrożenia:

Niewielkie możliwości zapewnienia alternatywnych źródeł dochodu, poza rolnictwem.
Obniżenie poziomu życia mieszkańców przez brak miejsc pracy i niedoinwestowanie terenu.
Możliwość stopniowej degradacji środowiska przyrodniczego w wyniku nieracjonalnej gospodarki rolnej.

Proponowane kierunki rozwoju

Gospodarka rolna – produkcja roślinna i zwierzęca żywności czystej ekologicznie.
Działalność gospodarcza – produkcyjno-usługowa, w tym podstawowe usługi dla ludności i rolnictwa.
Działalność agroturystyczna wykorzystująca położenie oraz istniejące walory środowiska przyrodniczego i kulturowego.
Zalesienia i zadrzewienia.

Uwarunkowania wykluczające zabudowę

Niewielkie powierzchnie gruntów słabonośnych, lekko zabagnionych.

Uwarunkowania ograniczające zabudowę

Strefa 200 m wzdłuż drogi krajowej Suwałki – Bakalarzewo – Olecko.

Kierunki zagospodarowania przestrzennego

Produkcja zdrowej żywności na terenach o najlepszych warunkach glebowych, klimatycznych – szeroki profil produkcji rolnej w oparciu o naturalne techniki upraw i wycofanie lub zdecydowane ograniczenie środków chemicznych.

Produkcja roślinna warzywnictwo, ogrodnictwo, zboża rozwój gospodarstw wyspecjalizowanych.

Rozwój hodowli dobrych ras bydła rzeźnego i mlecznego, zwiększenie obszarów pastwisk kosztem upraw połowych na terenach o niskich walorach glebowych i niesprzyjających warunkach mikroklimatycznych.

Powstawanie małych zakładów drobnej wytwórczości lub przetwórstwa spożywczego, których produkcja nie będzie naruszała walorów środowiska naturalnego regionu.

Rozwój elementarnych usług wspomagających gminny ośrodek w obsłudze ludności.

Tworzenie kwater agroturystycznych, stworzenie wypoczynku całorocznego u rolników.

Adoptowanie do celów rekreacyjnych opuszczonych siedlisk.

Niewielkie zalesienia i dolesienia na terenach o słabych warunkach glebowych z koniecznością zachowania bioróżnorodności i w oparciu o występujące jednostki fitosocjologiczne.

Zadrzewianie i zakrzewianie prowadzone w strefie wzdłuż drogi krajowej Suwałki - Olecko w celu zminimalizowania niekorzystnych wpływów drogi na środowisko wsi.

Poprawa jakości dróg we wsi.

Zdręby



Powierzchnia *380.5 ha*
Formy ochrony przyrody *brak*

Położenie

Wieś położona na Pojezierzu Zachodniosuwalskim, na wysokości 182 – 196 m n.p.m. Krajobraz urozmaicają niewielkie pagórki i płytkie obniżenia dolinne. Krótkie i łagodne stoki zorientowane są we wszystkich kierunkach. Teren prawie w całości użytkowany jest rolniczo, niewielkie powierzchnie nieużytków usytuowane są w centrum wsi. Przez Zdręby prowadzi utwardzona droga Suwałki – Chmielówka – Bakałarzewo. Wieś pełni funkcję rolniczą i usługową na elementarnym poziomie.

Istnieje koncepcja poprowadzenia przez Zdręby regionalnej ścieżki rowerowej Bakałarzewo – Nowa Turówka.

Mocne punkty:

Położenie na obszarach czystych ekologicznie.

Obszar dostępny komunikacyjnie.

Kompleksy leśne.

Słabe punkty:

Dominacja gleb słabych 5 klasa.

Zdecydowana większość ludzi utrzymuje się z rolnictwa.

Zabudowa rozproszona.

Brak sieci wodno-kanalizacyjnej.

Szanse:

Produkcja i sprzedaż ekologicznie czystej żywności.

Małe przetwórstwo spożywcze.

Rozwój przedsiębiorstw usługowo-produkcyjnych (usługi dla ludność i rolnictwa).

Rozwój usług turystycznych.

Zagrożenia:

Niewielkie możliwości zapewnienia alternatywnych źródeł dochodu, poza rolnictwem.
Obniżenie poziomu życia mieszkańców przez brak miejsc pracy i niedoinwestowanie terenu.
Możliwość stopniowej degradacji środowiska przyrodniczego w wyniku nieracjonalnej gospodarki rolnej.

Proponowane kierunki rozwoju

Gospodarka rolna – produkcja roślinna i zwierzęca żywności czystej ekologicznie.
Działalność gospodarcza, w tym podstawowe usługi dla ludności i rolnictwa.
Działalność agroturystyczna wykorzystująca położenie oraz istniejące walory środowiska przyrodniczego i kulturowego.
Rozwój zabudowy letniskowej.
Zalesienia i zadrzewienia.

Uwarunkowania wykluczające zabudowę

Występowanie podmokłych gruntów słabonośnych.
Kompleksy leśne.

Kierunki zagospodarowania przestrzennego

Produkcja zdrowej żywności na terenach o najlepszych warunkach glebowych, klimatycznych – szeroki profil produkcji rolnej w oparciu o naturalne techniki upraw i wycofanie lub zdecydowane ograniczenie środków chemicznych.
Produkcja roślinna, głównie gospodarstwa specjalizujące się w uprawie warzyw i zbóż.
Rozwój hodowli dobrych ras bydła rzeźnego i mlecznego, zwiększenie obszarów pastwisk kosztem upraw polowych na terenach o niskich walorach glebowych.
Zagospodarowanie gruntów będących własnością skarbu państwa, szczególnie posiadających dobre warunki glebowe.
Tworzenie kwater agroturystycznych, stworzenie wypoczynku całorocznego i baz wyżywieniowych u rolników w oparciu o istniejącą zabudowę lub budowę nowych obiektów o tej funkcji z uwzględnieniem architektury regionalnej.
Adoptowanie do celów rekreacyjnych opuszczonych siedlisk.
Przeznaczenie części terenów użytkowanych rolniczo pod zabudowę letniskową, która będzie w zgodzie z krajobrazem przyrodniczym i kulturowym.
Rozwój infrastruktury wodno-kanalizacyjnej połączonej z oczyszczaniem ścieków (budowa biooczyszczalni).
Zalesienia i dolesienia na terenach o słabych warunkach glebowych, z koniecznością zachowania bioróżnorodności i w oparciu o występujące jednostki fitosocjologiczne.
Poprawa jakości dróg we wsi.