

**UCHWAŁA NR XXVII/176/2017
RADY GMINY BAKAŁARZEWO**

z dnia 26 maja 2017 r.

w sprawie zmian Planu Rozwoju Lokalnego Gminy Bakałarzewo

Na podstawie art. 18 ust. 2 pkt. 6 ustawy z dnia 8 marca 1990 r. o samorządzie gminnym (Dz. U. z 2016 r. poz. 446 z późn. zm.) uchwała się, co następuje:

§ 1. W Planie Rozwoju Lokalnego Gminy Bakałarzewo, stanowiącym załącznik do uchwały Nr XVII/103/04 Rady Gminy Bakałarzewo z dnia 21 grudnia 2004 r. w sprawie przyjęcia Planu Rozwoju Lokalnego Gminy Bakałarzewo, zmienionym uchwałą XIV/64/2016 Rady Gminy Bakałarzewo z dnia 9 lutego 2016 r. w sprawie zmian Planu Rozwoju Lokalnego Gminy Bakałarzewo, zmienionym uchwałą XXII/129/2016 Rady Gminy Bakałarzewo z dnia 15 listopada 2016 r. w sprawie zmian Planu Rozwoju Lokalnego Gminy Bakałarzewo, w rozdziale 3. Zadania polegające na poprawie sytuacji na danym obszarze wprowadza się zmiany w brzmieniu określonym w załączniku do niniejszej uchwały.

§ 2. Uchwała wchodzi w życie z dniem podjęcia.

Przewodniczący Rady Gminy

mgr inż. Grzegorz Kozłowski

1. W rozdziale 3. Zadania polegające na poprawie sytuacji na danym obszarze dodaje się pkt 3.4:

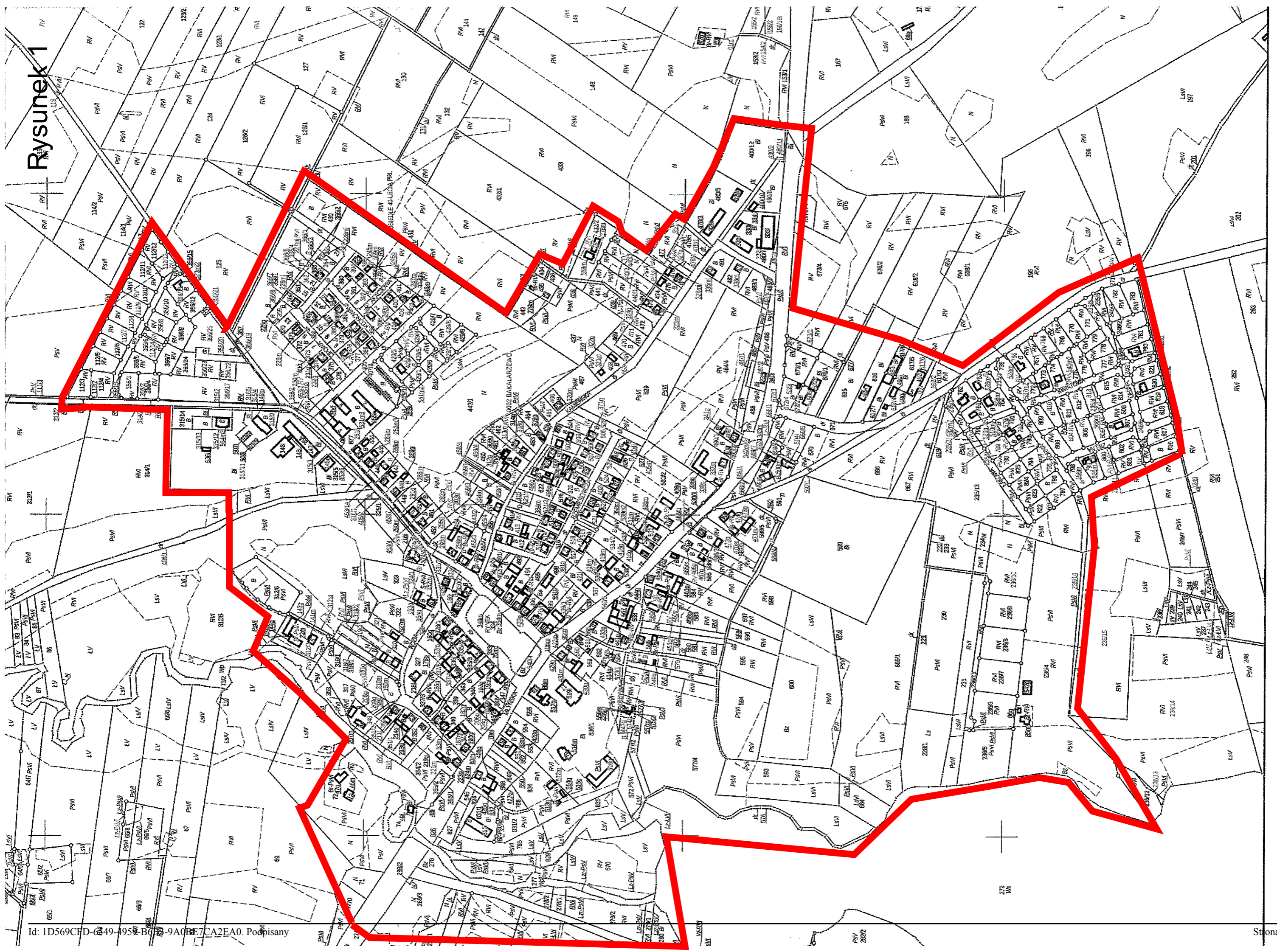
„3.4. Priorytet III - Rewitalizacja gminy

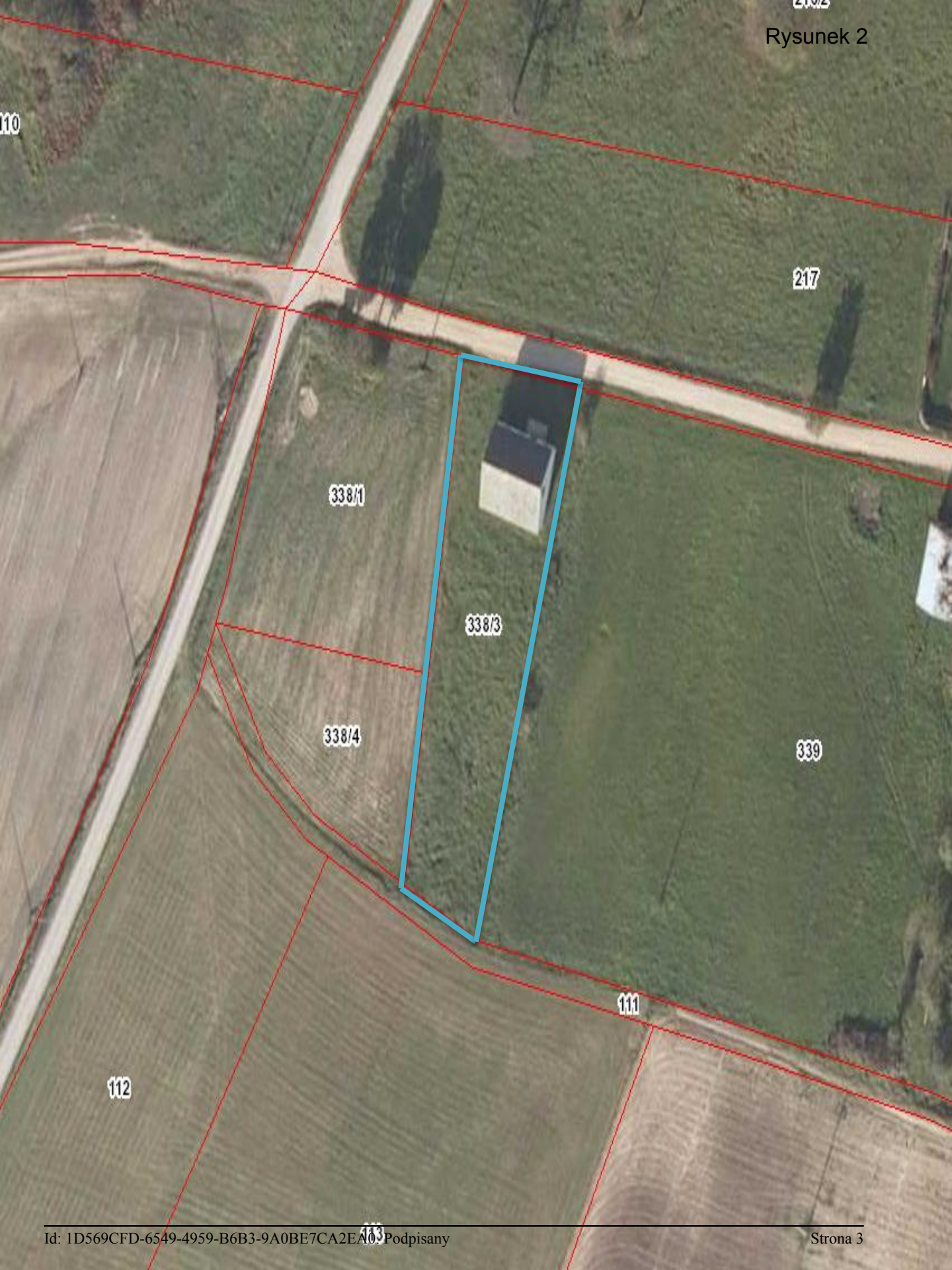
Zgodnie z zapisami ustawy z dnia 9 października 2015 r. o rewitalizacji (Dz. U. z 2015 r., poz. 1777 z późn. zm.), obszar gminy znajdujący się w stanie kryzysowym z powodu koncentracji negatywnych zjawisk społecznych oraz negatywnych zjawisk gospodarczych, środowiskowych, przestrzenno-funkcjonalnych lub technicznych, można wyznaczyć jako obszar zdegradowany. Obszar obejmujący całość lub część obszaru zdegradowanego, cechujący się szczególną koncentracją wskazanych powyżej negatywnych zjawisk, na którym z uwagi na istotne znaczenie dla rozwoju lokalnego gmina zamierza prowadzić rewitalizację, wyznacza się jako obszar rewitalizacji. Obszar rewitalizacji nie może być większy niż 20% powierzchni gminy oraz zamieszkały przez więcej niż 30% mieszkańców gminy. Obszar rewitalizacji może być podzielony na podobszary, w tym obszary nieposiadające ze sobą granic wspólnych. W celu wyznaczenia obszaru zdegradowanego i rewitalizowanego opracowuje się diagnozę, w której wykorzystuje się obiektywne, weryfikowalne mierniki i metody badawcze dostosowane do lokalnych uwarunkowań.

Na terenie Gminy Bakalarzewo znajdują się obszary zdegradowane wymagające poddania zabiegom rewitalizacyjnym. W tym celu konieczne jest ich szczegółowe wyznaczenie na podstawie „Wytycznych w zakresie rewitalizacji w programach operacyjnych na lata 2014-2020”, zgodnie z którymi w celu wyznaczenia obszaru rewitalizacji należy przeanalizować problem bezrobocia, ubóstwa, przestępczości, niskiego poziomu edukacji lub kapitału społecznego, niewystarczającego poziomu uczestnictwa w życiu publicznym i kulturalnym), współwystępujące z negatywnymi zjawiskami w co najmniej jednej z następujących sfer:

- gospodarczej (w szczególności w zakresie niskiego stopnia przedsiębiorczości, słabej kondycji lokalnych przedsiębiorstw),
- środowiskowej (w szczególności w zakresie przekroczenia standardów jakości środowiska, obecności odpadów stwarzających zagrożenie dla życia, zdrowia, ludzi bądź stanu środowiska),
- przestrzenno-funkcjonalnej (w szczególności w zakresie niewystarczającego wyposażenia w infrastrukturę techniczną i społeczną, braku dostępu do podstawowych usług lub ich niskiej jakości, niedostosowania rozwiązań urbanistycznych do zmieniających się funkcji obszaru, niskiego poziomu obsługi komunikacyjnej, deficytu lub niskiej jakości terenów publicznych),
- technicznej (w szczególności w zakresie degradacji stanu technicznego obiektów budowlanych, w tym o przeznaczeniu mieszkaniowym, oraz braku funkcjonowania rozwiązań technicznych umożliwiających efektywne korzystanie z obiektów budowlanych, w szczególności w zakresie energooszczędności i ochrony środowiska).

Wstępna analiza wskazanych kryteriów pozwoliła na wskazanie obszaru rewitalizacji uwzględniającego miejscowość Bakalarzewo i miejscowość Sadłowina (działka nr 338/3). Obszar rewitalizacji został wskazany na rysunku nr 1 i rysunku nr 2.





2. W rozdziale 3. Zadania polegające na poprawie sytuacji na danym obszarze w ramach Priorytetu I - Poprawa zagospodarowania gminy w infrastrukturę techniczną wprowadza się działanie nr 3:

„3. Projekty kluczowe w ramach rewitalizacji:

KARTA PROJEKTU KLUCZOWEGO	
Nazwa zadania	Budowa ciągu pieszo - jezdnego na obszarze Gminy Bakalarzewo
Cel strategiczny	Aktywizacja gospodarcza Gminy dla wzrostu jej pozycji konkurencyjnej.
Podprogram	Podprogram wzmocnienia lokalnego potencjału gospodarczego i przedsiębiorczości.
Miejsce realizacji	Bakalarzewo, ul. Krzywa
Okres realizacji	2017-2019
Cel	Poprawa jakości życia mieszkańców poprzez budowę ciągu pieszo -jezdnego
Działania	-opracowanie dokumentacji projektowej, -budowa ciągu pieszo - jezdnego.
Oczekiwane efekty	-uporządkowanie i zagospodarowanie przestrzeni publicznej, -zwiększenie atrakcyjności gospodarczej i inwestycyjnej obszaru gminy oraz przebudowa zdegradowanych terenów w celu nadania im nowych funkcji, -nadanie nowych walorów funkcjonalnych przestrzeni.
Wykonawca	Gmina Bakalarzewo we współpracy z mieszkańcami
Beneficjenci	Mieszkańcy wsi.
Wartość zadania	280.000 zł
KARTA PROJEKTU KLUCZOWEGO	
Nazwa zadania	Wymiana istniejących opraw oświetlenia ulicznego na energooszczędne oraz budowa nowych lamp ulicznych na ul. Rynek w Bakalarzewie
Cel strategiczny	Aktywizacja gospodarcza gminy dla wzrostu jej pozycji konkurencyjnej.
Podprogram	Podprogram wzmocnienia lokalnego potencjału gospodarczego i przedsiębiorczości.
Miejsce realizacji	Bakalarzewo
Okres realizacji	2017-2019
Cel	Poprawa jakości życia mieszkańców i bezpieczeństwa publicznego poprzez przebudowę oświetlenia ulicznego
Działania	-opracowanie dokumentacji projektowej, -przebudowa oświetlenia ulicznego.
Oczekiwane efekty	-poprawa bezpieczeństwa publicznego, -zwiększenie atrakcyjności inwestycyjnej obszaru gminy oraz ulepszenie estetyki, -poprawa warunków życia mieszkańców wsi.
Wykonawca	Gmina Bakalarzewo we współpracy z mieszkańcami
Beneficjenci	Mieszkańcy wsi.
Wartość zadania	220.000 zł
KARTA PROJEKTU KLUCZOWEGO	
Nazwa zadania	Poprawa wizerunku na obszarze Gminy Bakalarzewo
Cel strategiczny	Aktywizacja gospodarcza gminy dla wzrostu jej pozycji konkurencyjnej.
Podprogram	Podprogram wzmocnienia lokalnego potencjału gospodarczego i przedsiębiorczości.
Miejsce realizacji	Bakalarzewo, ul. Rynek
Okres realizacji	2017-2019
Cel	Poprawa jakości życia mieszkańców poprzez lokalizację nowych obiektów przestrzeni publicznej.
Działania	-opracowanie dokumentacji projektowej, -budowa altany, zakup stylizowanego słupa ogłoszeniowego.
Oczekiwane efekty	-uporządkowanie i zagospodarowanie przestrzeni publicznej, -zwiększenie atrakcyjności gospodarczej obszaru gminy oraz ulepszenie estetyki.
Wykonawca	Gmina Bakalarzewo we współpracy z mieszkańcami
Beneficjenci	Mieszkańcy wsi.
Wartość zadania	32.000 zł

3. W rozdziale 3. Zadania polegające na poprawie sytuacji na danym obszarze Operacjonalizacja priorytetów, w ramach Priorytetu II Poprawa zagospodarowania gminy w infrastrukturę społeczną wprowadza się działanie nr 6:

„6. Rewitalizacja obszarów zdegradowanych, podniesienie poziomu kapitału społecznego na tym terenie.

Projekty kluczowe w ramach rewitalizacji:

KARTA PROJEKTU KLUCZOWEGO	
Nazwa zadania	Remont świetlicy w Sadłowinie
Cel strategiczny	Tworzenie nowej infrastruktury społecznej w obszarze służącym aktywnej integracji społeczności lokalnej
Podprogram	Infrastruktura społeczna służąca aktywnej integracji.
Miejsce realizacji	Sadłowina
Okres realizacji	2017-2019
Cel	Poprawa jakości życia mieszkańców poprzez remont świetlicy w Sadłowinie.
Działania	-opracowanie dokumentacji projektowej, -remont świetlicy.
Oczekiwane efekty	-,zmniejszenie obszarów wykluczenia społecznego w odniesieniu szczególnie do osób pozostających bez pracy, ubogich oraz o dużych dysfunkcjach społecznych. -poprawa warunków życia mieszkańców wsi.
Wykonawca	Gmina Bakalarzewo we współpracy z mieszkańcami
Beneficjenci	Mieszkańcy wsi.
Wartość zadania	140.000 zł